

Secció I - Comunitat Autònoma de les Illes Balears

1.- Disposicions generals

PRESIDÈNCIA DEL GOVERN

Núm. 10016

Decret 53/1998, de 15 de maig, de modificació del Decret 184/1996, d'11 d'octubre, pel qual es regula el Pla extraordinari de recuperació i millora del paisatge urbà (Mirall).

El temps transcorregut des de l'entrada en vigor del Decret 184/1996, i el consegüent inici de l'aplicació del Pla extraordinari de recuperació i millora del paisatge urbà (Pla Mirall), ha posat de manifest una complexitat extrema en el procediment per establir, pagar i gestionar les subvencions.

Aquesta fou una de les raons per les quals el Decret 184/1996, d'11 d'octubre, es va haver de modificar amb el Decret 1/1997, de 10 de gener, completat després amb el Decret 86/1997, d'11 de juny, que afegia al Decret 184/1996 els articles 21 a 28, les disposicions transitòries 3a i 4a i les disposicions finals 1a i 1a bis; tot aquest bloc normatiu amb la finalitat de regular els consorcis locals.

Una altra vegada, la complexitat de les actuacions que s'han de realitzar ha posat de manifest la insuficiència del termini de tres mesos previst en l'apartat c) de l'article 28 per constituir el consorci local beneficiari de la subvenció, cosa que, unida al caràcter de condició resolutòria de l'atorgament, implica la conseqüència de perdre-la en el cas d'incompliment, encara que aquest no sigui imputable a cap dels ens consorciats.

És necessari, així, modificar l'epígraf c), per ampliar-ne raonablement el termini establert a fi d'aconseguir la màxima virtualitat de les subvencions, i evitar-ne o reduir-ne els casos de pèrdua.

La modificació afecta també el paràgraf segon de l'esmentat epígraf, amb la finalitat de perfeccionar-

ne tècnicament la redacció, i mantenir-ne el contingut normatiu inalterable.

Per altra part, en coherència amb l'ampliació de termini que es fa per mitjà d'aquest Decret, és oportú procedir a la ratificació de les subvencions atorgades als municipis els consorcis locals dels quals s'han constituït un cop transcorregut el termini de tres mesos originàriament establert en el Decret 86/1997, d'11 de juny. Aquesta ratificació s'exigeix per raons d'estricta justícia i d'igualtat de tractament als diversos ajuntaments i consorcis.

Per tot això, a proposta del President, i havent-ho considerat el Consell de Govern en la sessió de 15 de maig de 1998,

DECRET

Article 1

Es modifica l'article 28, epígraf c), del Decret 184/1996, d'11 d'octubre, introduït amb el Decret 86/1997, d'11 de juny, de regulació dels consorcis locals per a la gestió del Pla extraordinari de recuperació i millora del paisatge urbà (MIRALL), que quedarà redactat de la manera següent:

"28.c L'òrgan competent ha de resoldre l'expedient de subvenció a favor de l'ajuntament corresponent, l'eficàcia del qual quedarà subordinada a la condició resolutòria que el consorci precitat es constitueixi en el termini d'un any. Un cop constituït el consorci, passarà a ser el beneficiari de la subvenció.

L'import de la subvenció consistirà en el 50% de la inversió subvencionable més les despeses financeres inherents a aquesta quantitat. Les anualitats derivades d'aquest import es calcularan d'acord amb la comunicació que, a aquest efecte i amb caràcter semestral, trametrà la Tresoreria General de la CAIB a les conselleries afectades".

Article 2

Mantendran l'eficàcia els actes aprovatoris de subvencions concedides als ajuntaments en els quals els consorcis locals beneficiaris s'han constituït amb posterioritat al termini establert en la redacció antiga de l'article 28.c) del Decret 86/1997, d'11 de juny. Així mateix, mantendran l'eficàcia els actes aprovatoris de subvenció en els quals els consorcis es constitueixin en un futur, exhaurit el termini de tres mesos, sempre que ho facin dins del termini que s'estableix en l'article 1 d'aquest Decret.

Disposició final

Aquest Decret començarà a vigir l'endemà d'haver-se publicat en el BOCAIB.

Palma, 15 de maig de 1998

EL PRESIDENT

Jaume Matas i Palou

— o —

CONSELLERIA DE FUNCIÓ PÚBLICA I INTERIOR

Núm. 10017

Decret 50/1998, de 8 de maig, pel qual s'aprova el Pla territorial de les Illes Balears (PLATERBAL) en matèria de Protecció Civil.

La Protecció Civil s'identifica com la protecció física de les persones i dels béns en situació de greu risc col·lectiu, calamitat pública o catàstrofe extraordinària, en la qual la seguretat i la vida de les persones pugui perillar i sucumbir massivament. La Constitució consagra una sèrie de drets ciutadans i postula una sèrie de principis que han d'inspirar l'actuació dels poders públics. D'entre tots ells podem assenyalar el dret a la vida i a la integritat física, així com els principis constitucionals de solidaritat territorial i d'eficàcia i coordinació administrativa, com a drets a garantir i principis que han d'informar tota política de Protecció Civil.

L'Estatut d'Autonomia, aprovat per la Llei Orgànica 2/1983, de 25 de febrer, atribueix a la Comunitat Autònoma de les Illes Balears, en els terminis que estableixin les lleis i les normes reglamentàries que en desplegament de la seva legislació dicti l'Estat, la funció executiva en matèria de Protecció Civil.

La Llei 2/1985, de 21 de gener, de Protecció Civil, dona els fonaments per establir els adequats procediments i tècniques de planificació, coordinació i direcció dels diferents serveis públics relacionats amb l'emergència que es tracti d'afrontar. L'esmentada Llei, en el seu article 10.1, disposa que els plans territorials de comunitats autònomes, hauran de ser aprovats pels Consells de Govern respectius i remet a una disposició reglamentària a l'hora de fixar les directrius essencials per a l'elaboració dels plans territorials i dels plans especials de protecció civil.

Per acabar, en desplegament de la Llei 2/1985, es promulga el Reial Decret 407/1992, de 24 d'abril, que aprova la Norma Bàsica de Protecció Civil. La Norma Bàsica en l'apartat 4, recull els aspectes mínims que ha de contenir un pla.

En l'elaboració del Pla Territorial de les Illes Balears (PLATERBAL) hi han participat les diverses institucions i agents implicats.

Per tot això, a proposta de la consellera de la Funció Pública i Interior, previ acord favorable i unànime de la Comissió de Protecció Civil de la Comunitat Autònoma de les Illes Balears pres en la seva sessió de 17 de setembre de 1997, escoltat el Consell Consultiu de les Illes Balears, i havent-

ho considerat el Consell de Govern en la sessió de dia 8 de maig de 1998,

DECRET

Article únic

S'aprova, mitjançant aquest Decret, el Pla Territorial de les Illes Balears en matèria de Protecció Civil, denominat PLATERBAL, que figura a l'annex.

Disposició final

El present Decret entrarà en vigor el dia següent al de la seva publicació en el Butlletí Oficial de la Comunitat Autònoma de les Illes Balears.

Palma, 8 de maig de 1998

EL PRESIDENT

Jaume Matas i Palou

La consellera de la Funció Pública i Interior

Maria Pilar Ferrer Vanrell

ÍNDEX GENERAL

1.CRITERIS GENERAL

1.1.-INTRODUCCIÓ

1.2.-OBJECTIU I ABAST

1.2.1.Objectiu

1.2.2.Abast

1.3.MARC LEGAL

1.3.1.Normativa general a tot l'Estat Espanyol

1.3.2.Normativa específica de la Comunitat Autònoma de les Illes Balears

1.3.3.Comissió de Protecció Civil de la Comunitat Autònoma de les Illes Balears

1.4.GLOSSARI DE TERMES

2.ÀMBIT TERRITORIAL

- 2.1. CONSIDERACIONS GENERALS
- 2.2. EVOLUCIÓ GEOLÒGICA I LITOLÒGICA
- 2.3. CONFIGURACIÓ DEL RELLEU
- 2.4. EL CLIMA
- 2.5. HIDROLOGIA SUPERFICIAL I SUBTERRÀNIA
- 2.6. LA VEGETACIÓ I LA FAUNA
- 2.7. ELS ASPECTES HUMANS

3. EL RISC

- 3.1. CONEIXEMENT DELS RISCOS
- 3.2. ANÀLISI DEL RISC
- 3.3. MAPA DE RISCOS
- 3.4. INTERVENCIÓ ADMINISTRATIVA PARTINT DEL CONEIXEMENT DELS RISCOS
- 3.5. CLASSIFICACIÓ DELS RISCOS
 - 3.5.1. Riscos d'origen natural
 - 3.5.3. Riscos d'origen antròpic

4. PLANIFICACIÓ DE PROTECCIÓ CIVIL

- 4.1. DISPOSICIONS GENERALS SOBRE ELS PLANS DE PROTECCIÓ CIVIL
- 4.2. PLANIFICACIÓ TERRITORIAL
- 4.3. CONTINGUT MÍNIM DELS PLANS TERRITORIALS
- 4.4. PLANIFICACIÓ ESPECIAL
- 4.5. CONTINGUT MÍNIM DELS PLANS ESPECIALS I PLANS D'ACTUACIÓ MUNICIPAL I INSULAR
- 4.6. CONTINGUT MÍNIM DE TOTES LES CATEGORIES DE PLANS
- 4.7. PLANS D'AUTOPROTECCIÓ
- 4.8. OROCEDIMENTS O PROGRAMES D'ACTUACIÓ SUBSIDIARIS O COMPLEMENTARIS

5. Direcció i coordinació

- 5.1. NORMES GENERALS DE DIRECCIÓ I COORDINACIÓ
 - 5.1.1. Autoritats i Òrgans de Direcció
 - 5.1.2. Direcció Autònoma
 - 5.1.3. Direcció de l'Estat
 - 5.1.4. Coordinació entre la direcció Autònoma i l'Estat
 - 5.1.5. Connexió del PLATERBAL amb els plans d'àmbit inferior
- 5.2. ESTRUCTURA DE DIRECCIÓ I COORDINACIÓ
 - 5.2.1. Director del Pla
 - 5.2.2. Comitè Assessor
 - 5.2.3. Centre de Coordinació Operativa (CECOP-CECOPI)
 - 5.2.4. Lloc de comandament avançat
 - 5.2.5. Gabinet d'informació
 - 5.2.6. Comitè d'emergència
 - 5.2.7. Estructura operativa
 - 5.2.8. Grups d'acció
- 5.3. RESPONSABILITAT D'AUTOPROTECCIÓ
- 5.4. INTERFASE ENTRE AUTORITATS I ALTRES RESPONSABLES
- 5.5. CRITERIS D'APLICACIÓ DELS PLANS DE PROTECCIÓ CIVIL
 - 5.5.1. Establiment de nivells d'actuació
 - 5.5.2. Manteniment i operativitat dels Plans de Protecció Civil

6. MESURES DE PROTECCIÓ, REHABILITACIÓ I VALORACIÓ DE DANYS

- 6.1. TIPOLOGIA DE MESURES DE PROTECCIÓ
- 6.2. MESURES DE PROTECCIÓ A LA POBLACIÓ
 - 6.2.1. Control d'accessos
 - 6.2.2. Avisos a la població. Xarxes d'alarma
 - 6.2.3. Codi de senyals d'alarma
 - 6.2.4. Llocs de refugi o aïllament
 - 6.2.5. Evacuació
 - 6.2.6. Assistència sanitària
 - 6.2.7. Mesures bàsiques d'autoprotecció personal. Informació a la població
- 6.3. MESURES DE PROTECCIÓ DELS BÉNS
 - 6.3.1. Definició
 - 6.3.2. Mesures de protecció del medi ambient
- 6.4. VALORACIÓ DE DANYS. REHABILITACIÓ
 - 6.4.1. Responsabilitat de rehabilitació de l'Administració General de l'Estat
 - 6.4.2. Determinació de mesures reparadores
 - 6.4.3. Subministre d'aigua
 - 6.4.4. Subministre d'aliments
 - 6.4.5. Subministre d'energia
 - 6.4.6. Serveis de salvament
 - 6.4.7. Serveis de sanitat
 - 6.4.8. Servei d'assistència i albergatge
 - 6.4.9. Servei de comunicació i informació

- 6.4.10. Serveis de comunicacions i informació

7. MEDIS I RECURSOS

- 7.1. RECURSOS MOBILITZABLES
- 7.2. INTEGRACIÓ DELS CATÀLEGS DE RECURSOS
- 7.3. SISTEMES DE MOBILITZACIÓ DELS RECURSOS
- 7.4. VOLUNTARIAT
- 7.5. COMPROVACIONS PERIÒDIQUES DELS RECURSOS MOBILITZABLES

8. IMPLANTACIÓ I MANTENIMENT DELS PLANS DE PROTECCIÓ CIVIL

- 8.1. PROGRAMA OPERATIU
- 8.2. PROGRAMES FORMATIUS ADREÇATS ALS DIFERENTS SERVEIS, GRUPS I AUTORITATS DELS PLANS DE PROTECCIÓ CIVIL
 - 8.2.1. Programa formatiu
- 8.3. PROGRAMES D'EXERCICIS D'ENSINISTRAMENT DELS GRUPS D'ACTUACIÓ
 - 8.4. Generalitats i normalització de simulacres
 - 8.4.1. Generalitats
 - 8.4.2. Periodicitat
 - 8.4.3. Preparació i desenvolupament
 - 8.5. LA INFORMACIÓ A LA POBLACIÓ
 - 8.5.1. Aspectes generals
 - 8.5.2. Contingut de la informació que s'ha de donar

9. CARTOGRAFIA

10 ANNEXOS

- MESURES D'AUTOPROTECCIÓ D'ALGUNS TIPUS DE RISCOS
- ESTRATÈGIES PER A LA PLANIFICACIÓ DELS SÒLS DIRIGIDES A LA PREVENCIÓ DE RISCOS
- TITULARITAT DELS RECURSOS MOBILITZABLES
- INFORMACIÓ A LA POBLACIÓ: ESTRUCTURA D'UN PROGRAMA DE COMUNICACIÓ
- MODELS DE COMUNICACIÓ A LA POBLACIÓ

CAPÍTOL 1. CRITERIS GENERALS

1. CRITERIS GENERALS

1.1. INTRODUCCIÓ

Els accidents, sinistres i catàstrofes produïts tant per causes naturals com per errades tècniques i errors humans són, per desgràcia, cada cop més freqüents a la nostra societat.

Tots aquests esdeveniments poden arribar a originar situacions a les quals la societat, amb la seva organització normal, sigui incapaç de fer front satisfactòriament, per això les institucions governamentals han comprès la necessitat de l'existència d'una organització encarregada de proporcionar una resposta de manera simple, flexible, ràpida i efectiva a aquest tipus de situacions. Les competències d'aquesta organització recauen en l'actualitat en Protecció Civil.

Les competències de Protecció Civil tenen com a finalitat garantir la seguretat dels ciutadans, béns i medi ambient davant qualsevol tipus de risc o calamitat.

Protecció Civil és un servei públic on participen les diferents administracions públiques, així com els ciutadans, en l'organització, funcionament i execució.

Protecció Civil a d'oferir una resposta adequada mitjançant un sistema apte tant per a actuar en emergències catastròfiques o calamitoses, com en aquelles altres menys greus que, sense produir trastorn social, requereixen una atenció coordinada entre les distintes administracions públiques implicades, i d'aquestes amb els particulars. L'extraordinària heterogeneïtat i amplitud de les situacions d'emergència, així com de les necessitats que generen i dels recursos humans i naturals que han de ser mobilitzats per fer-li front converteixen Protecció Civil, en primer lloc i especialment, en un problema d'organització. Però seria un error que Protecció Civil pretengués crear uns serveis específics, suplantar o exercir directament els serveis públics amb què ella puguin tenir relació. Protecció Civil ha d'actuar amb procediments d'ordenació, planificació, coordinació i direcció dels distintes serveis públics relacionats amb l'emergència que es tracta d'afrontar.

En els supòsits d'emergència que requereixen l'actuació de Protecció Civil, una part molt important de la població depèn, almenys inicialment, de les seves pròpies forces. D'aquí que, com a primera fórmula d'actuació, calgui establir un complex sistema d'accions preventives i informatives, a fi de que la població adquireixi consciència sobre els riscos que pot sofrir i es familiaritzi amb les mesures de protecció que, en cada cas, ha d'utilitzar.

La gestió d'emergències ha de basar-se en la planificació de les actuacions

que cal realitzar i en la previsió de mecanismes adequats de coordinació entre els distints organismes que intervenen en elles, per això la present disposició pretén establir el marc fonamental que hi possibilita la integració dels distints mecanismes de resposta front a emergències i calamitats en un sistema d'atenció d'emergències integrat i compatible.

La Norma bàsica de Protecció Civil, aprovada per el Reial decret 407/1992 de 24 d'abril, constitueix el marc fonamental per la integració dels plans de Protecció Civil en un conjunt operatiu i susceptible d'una ràpida aplicació, determina el contingut del que cal acomodar-la dita planificació per aconseguir la coordinació necessària de les diferents administracions públiques i permetre, en el seu cas, la funció directiva de l'Estat, per a emergències on sigui present l'interès nacional.

Són emergències on està present l'interès nacional:

- Les que requereixen, per a la protecció de persones i béns, l'aplicació de la Llei orgànica 4/1981, de l'1 de juny, reguladora dels estats d'alarma, excepte setge.

- Aquelles en les que és necessari preveure la coordinació d'administracions vàries perquè afecten diverses Comunitats autònomes i exigeixen una aportació de recursos a nivell supraautonòmic.

- Les que per les seves dimensions efectives o previsibles requereixen una direcció nacional de les administracions públiques implicades.

- A l'efecte d'aquesta Norma bàsica, s'entén per Pla de Protecció Civil la previsió del marc organofuncional i dels mecanismes que permeten la mobilització dels recursos humans i materials necessaris per a la protecció de personal i béns en cas de greu risc col·lectiu, catàstrofe o calamitat pública, així com l'esquema de coordinació entre les distintes administracions públiques cridades a intervenir.

Els plans de Protecció Civil es classificaran en:

- Plans territorials. La seva elaboració tindrà com a objectiu afrontar les emergències generals que es puguin presentar en cada àmbit territorial (de la Comunitat Autònoma i d'àmbit inferior).

- Plans especials. La seva elaboració tindrà com objectiu fer afrontar els riscos específics la naturalesa dels quals requereixi una metodologia tecnocientífica adequada per cada un d'ells.

- En conseqüència, la Comunitat Autònoma de les Illes Balears (CAIB) en virtut de les seves competències, ha elaborat el present Pla territorial de Protecció Civil de la Comunitat Autònoma de les Illes Balears (PLATERBAL).

- Per l'elaboració del PLATERBAL s'han tingut en compte els criteris i directrius establerts en la Norma bàsica a fi que sigui homologable i pugui integrar-se, en cas necessari, en altres plans d'àmbit superior.

- La Norma bàsica determina que els plans territorials han d'establir l'organització dels serveis i recursos que necessaris:

- De la mateixa administració que efectua el Pla.

- D'altres administracions públiques, segons l'assignació que aquestes efectuïn en funció de les seves disponibilitats i de les necessitats de cada Pla territorial.

- D'altres entitats públiques o privades.

Així mateix, per concretar alguns dels criteris i directrius esmentats anteriorment s'han tingut en compte, partint del caràcter de Pla director que ha de presentar el PLATERBAL, establint el marc organitzatiu general en relació amb el seu corresponent àmbit territorial, els següents:

- Definir els elements essencials i permanents del procés de planificació.

- Permetre la integració dels plans territorials d'àmbit inferior.

- Permetre la fixació d'objectius globals i garantir l'actuació de la CAIB en ordre l'estudi i prevenció de les situacions de greu risc, catàstrofe o calamitat pública, i a la protecció i socors de persones i béns en els casos en què aquestes situacions es produeixin.

- Proporcionar estratègies per a l'articulació dels plans de les administracions locals, per a l'adaptació estructural dels plans especials que determina la Norma bàsica i altres que realitzi la pròpia CAIB.

- Determinar el Programa d'implantació del Pla territorial i mantenint-ne l'eficàcia.

- Establir directrius per a la planificació local.

- Determinar programes generals d'actuació i aplicació de mitjans necessaris per assolir els objectius globals a curt, mitjà i llarg terme, a causa que la planificació no és un producte sinó un procés continu d'adaptació i millora.

D'altra banda, el PLATERBAL com a marc organitzatiu general, presenta un grau de flexibilitat que permet l'ajust del model de planificació establert amb el marc real de la situació presentada.

1.2. objectiu i abast

1.2.1. Objectiu

El Pla territorial de Protecció Civil de la Comunitat Autònoma de les Illes Balears té per objecte afrontar a les situacions de greu risc, catàstrofe o calamitat

pública que es puguin presentar en el seu àmbit territorial i establir el marc organitzatiu general per tal de:

- Donar resposta a totes les emergències que pugin produir-se en la Comunitat Autònoma de les Illes Balears (CAIB) com a conseqüència dels riscos identificats en aquest Pla.

- Coordinar tots els serveis, mitjans i recursos existents en la CAIB incloent els de les entitats públiques i privades i els procedents d'altres administracions públiques segons l'assignació prèvia que aquestes efectuïn en funció de les seves disponibilitats i de les necessitats del Pla territorial.

- Permetre la integració dels Plans Territorials d'àmbit inferior i garantir l'enllaç amb els d'àmbit superior.

- Assegurar, en qualsevol cas, la primera resposta (especialment accions de socors) davant qualsevol situació d'emergència que pugui presentar-se.

L'organització i operativitat establerta obeeix a la necessitat de tenir capacitat suficient per a:

- Coordinar i dirigir els suports que rebí d'altres administracions públiques en el desenvolupament de l'emergència i tenir prevista la transferència de funcions a l'Administració central, en cas que es decreti nacional, i continuar dirigint, amb les directrius que rebí, els seus propis mitjans.

- Donar suport a les accions dels plans d'àmbit inferior, tant per l'elaboració dels propis plans com per les accions que executa en una emergència.

- Donar suport a altres comunitats autònomes, especialment les limítrofes.

1.2.2. Abast

L'abast del Pla delimita l'objectiu i determina el que pot aconseguir-se amb la correcta aplicació del Pla.

L'abast del Pla, el defineixen pels riscos identificats en la CAIB, que poden generar situacions greus d'emergència i exigir una resposta extraordinària per part dels serveis de protecció civil.

D'altra banda, el PALTERBAL té en compte les circumstàncies que delimiten les seves actuacions, en virtut de l'interès nacional definit en la Norma bàsica de Protecció Civil.

L'àmbit geogràfic d'aplicació és el de la CAIB, tenint en compte les particularitats de l'arxipèlag balear.

Aquestes particularitats es refereixen a la seva capacitat de resposta en matèria de Protecció Civil, que li permet, si arriba el cas, assumir la coordinació de les accions en emergències que per la seva naturalesa o gravetat sobrepassen les possibilitats de resposta de l'Administració local.

Per assumir aquesta coordinació és necessària l'autorització del director del PLATERBAL, que pot donar-la per pròpia iniciativa o a petició de les entitats locals. En tot cas, el Director del PLATERBAL conserva la coordinació.

1.3. MARC LEGAL

La relació bàsica de la normativa vigent en matèria de protecció civil sobre la qual es situa el marc reglamentari del present Pla territorial és la següent:

1.3.1. Normativa general a tot l'Estat Espanyol

- Constitució espanyola (art. 30.4)

- Llei 2/1985, de 21 de gener, sobre Protecció Civil.

- Llei 7/1985, de 2 d'abril, reguladora de bases de règim local (arts. 21.1.j, 25 i 26).

- Reial decret 1378/1985, de l'1 d'agost, sobre mesures provisionals per a l'actuació en situacions d'emergència en els casos de greu risc, catàstrofe o calamitat pública.

- Reial decret 888/1986, de 21 de març, sobre composició, organització i règim de funcionament de la Comissió Nacional de Protecció Civil.

- Reial decret 886/1988, de 15 de juliol, sobre prevenció d'accidents majors en determinades activitats industrials.

- Acord del Consell de Ministres de 3 de març de 1989, que aprova el Pla bàsic d'emergència nuclear, publicat per ordre de 29 de març de 1989.

- Reial decret 952/1990, de 29 de juny, per el que es modifiquen els annexes i es completen les disposicions del Reial decret 886/988, de 15 de juliol, sobre prevenció d'accidents majors en determinades activitats industrials.

- Resolució de 30 de gener de 1991, de la Subsecretaria del Ministeri d'Interior, per la qual es publica l'Acord de consell de ministres pel qual aprova la Directriu bàsica per l'elaboració i homologació dels plans especials del sector químic.

- Acord del Consell de Ministres de 23 de novembre de 1990, publicat per Resolució de 30 de gener de 1991, que aprova la Directriu bàsica per a l'elaboració i homologació dels plans especials del sector químic.

- Reial decret 407/92, de 24 d'abril, norma bàsica de Protecció Civil.

- Llei 21/1992, de 16 de juliol, d'Indústria (art. 9 a 18)

- Ordre 2 d'Abriol 1993. Directriu bàsica de planificació de Protecció Civil d'Emergència per Incendis Forestals.

- Criteris d'assignació de medis i recursos de titularitat estatal als plans territorials, BOE 16-18 juliol núm. 169/170. Aranzadi 1994 num. 2038.

- Acord de Consell de Ministres de 9 de desembre de 1994, publicat per Resolució de 31 de gener de 1995, pel qual s'aprova la Directriu bàsica de planificació de Protecció Civil davant el risc d'inundacions.

- Acord de Consell de Ministres de 7 d'abril de 1994, publicat per Resolució de 5 de maig de 1995, pel qual s'aprova la Directriu bàsica de planificació de Protecció Civil davant el risc sísmic.

- Reial decret 105/95, de 27 de gener, que modifica el RD 888/86, sobre composició de la Comissió Nacional de Protecció Civil.

- Acord de Consell de Ministres de 19 de gener de 1996, publicat per Resolució de 21 de febrer de 1996, pel qual s'aprova la Directriu bàsica de planificació de Protecció Civil davant el risc volcànic.

- Reial decret 387/1996, d'1 de març, aprova la Directriu bàsica de planificació de Protecció Civil davant el risc d'accident en els transports de mercaderies perilloses per carretera i ferrocarril.

1.3.2. Normativa específica de la Comunitat Autònoma de les Illes Balears

- Llei Orgànica 2/1983 de 25 de febrer de l'Estatut d'autonomia de les Illes Balears (art. 12.5).

- Decret 83/1985 de 8 d'octubre, per la constitució de la Comissió de Protecció Civil de la Comunitat Autònoma de les Illes Balears.

- Decret 80/1990, de 6 de setembre, pel qual es crea el Centre de Coordinació Operativa de Protecció Civil del Govern Balear (CECOP).

- Decret 19/1991, de 21 de febrer, crea el Cos de Voluntaris de Protecció Civil del Govern Balear.

- Ordre del conseller adjunt a la Presidència, de 3 de maig de 1991, per la qual s'estableix la uniformitat del Govern Balear.

- Reglament d'organització i funcionament de la Comissió de Protecció Civil de la Comunitat Autònoma de les Illes Balears (BOCAIB del 16 de novembre de 1995).

- Decret 76/1997 de 19/06/97 pel qual s'assignen funcions al Servei d'Emergència.

1.3.3. Comissió de Protecció Civil de la Comunitat Autònoma de les Illes Balears.

La Llei 2/1985, de 21 de gener, ha suposat un intent d'establir un marc institucional adequat que permeti poder comptar amb un sistema de Protecció Civil modern i eficaç.

Com que existeix a Protecció Civil, segons es desprèn de l'exposició de motius de la citada Llei 2/1985, un problema eminentment d'organització, s'ha pres consciència de la necessitat que la Comunitat Autònoma de les Illes Balears compti amb la seva pròpia estructura i organització en matèria de protecció civil.

En aquest sentit, i tenint en compte la nostra peculiar organització territorial, s'imposa l'establiment d'un sistema de col·laboració i coordinació entre el Govern Balear i les diferents corporacions locals que permeti, en qualsevol cas, una eficaç acció conjunta.

Per tot això, es crea la Comissió de Protecció Civil de la Comunitat Autònoma de les Illes Balears.

Les funcions realitzades per aquesta Comissió són les següents:

- Informar les normes tècniques que es dicten en el seu àmbit territorial en matèria de Protecció Civil.

- Participar en la coordinació de les accions dels òrgans relacionats amb la protecció civil.

- Homologar els plans de protecció civil dels quals tingui atribuïda la seva competència.

- Elaborar el seu reglament d'organització i funcionament, i sotmetre'l a l'aprovació dels Consells de Govern.

- L'adopció d'aquelles mesures que es considerin preventives en ordre a evitar qualsevol tipus de catàstrofe o calamitats públiques.

- Establir les directrius oportunes a l'efecte de dotar el Govern Balear d'una infraestructura pròpia quant a serveis i equipaments característics d'una moderna protecció civil.

- Interessar, dins l'àmbit de les seves competències, de qualsevol entitat o persona, pública o privada, la informació necessària per a l'elaboració i execució de les normes i plans de protecció civil.

- Informar les propostes de sanció que es sotmetin a resolució del Consell de Govern de la Comunitat Autònoma de les Illes Balears.

Integraran la Comissió de Protecció Civil de la Comunitat Autònoma de les Illes Balears:

a- L'Honorable Sr. Conseller de la Conselleria de la Funció Pública i Interior, el qual actuarà com a President.

b- El Director General d'Interior de la Conselleria de la Funció Pública i Interior, que actuarà com a Vicepresident.

c- Tres representants de l'Administració de l'Estat.

d- Un representant de cada una de les conselleries que componen el Govern

Balear, designat per el Conseller respectiu.

e- Un representant de cada un dels tres consells insulars.

f- El cap del Servei de Protecció Civil.

g- Un representant de la FELIB.

h- Un representant de l'Ajuntament de Palma.

1.4. GLOSSARI DE TERMES.

Atenent el desenvolupament del PLA DE PROTECCIÓ CIVIL DE LA COMUNITAT AUTÒNOMA DE LES ILLES BALEARS (PLATERBAL) a continuació s'estableixen una sèrie de termes juntament amb les definicions corresponents:

- **Accident:** Esdeveniment inesperat que implica una alteració en l'estat normal de les persones, elements o funcions amb repercussions negatives.

- **Accident major:** Qualsevol succés, tal com una emissió, fuga, abocament, incendi o explosió, que sigui conseqüència d'un desenvolupament incontrolat d'una activitat industrial, que suposi una situació de greu risc, o calamitat pública, immediata o diferida per les persones, el medi ambient i els béns, bé sigui a l'interior o a l'exterior de les instal·lacions.

- **Activació del Pla:** Acció o mecanisme que adverteix de l'ocurrència d'un accident o de la possibilitat imminent de que tingui lloc, induint a prendre mesures protectores.

- **Alarma/Alerta:** Acció que adverteix de la possibilitat que tingui lloc un accident o que les conseqüències d'aquest afectin persones, béns o funcions. Indueix a la preparació i a la recepció de noves informacions.

- **Anàlisi del risc:** Conjunt de tècniques disponibles per al descobriment, classificació, avaluació, reducció i control dels riscos.

- **Calamitat pública:** Accident del qual l'expressió en danys envers les persones, béns, medi ambient i infraestructures és màxima, i que posa posant en perill la capacitat operativa dels grups d'acció i el propi interès nacional.

- **Catàleg de recursos (CNMR):** Instrument de suport informatiu per inventar les dades identificadores dels béns de titularitat pública o privada, d'organitzacions, professionals i ciutadans dels quals es pot preveure, en virtut de la seva utilitat o especialitat, la seva mobilització col·lectiva o voluntària, per col·laborar en riscos o calamitats.

- **Catàstrofe:** Accident provocat per l'acció de l'home, les forces de la naturalesa o circumstàncies tecnosociològiques, susceptibles de causar una multiplicació de danys en les persones, els béns i el medi ambient.

- **Centre de Comandament Avançat** (l'acrònim és CCA): Òrgan que integra, en un sol punt d'actuació concreta sobre el terreny de la calamitat, els diferents tècnics coordinadors de cada grup d'actuació i els caps jeràrquics naturals.

- **Centre de Coordinació Operativa** (l'acrònim és CECOP): Instal·lació d'auxili dels òrgans directores de la protecció civil, amb la capacitat i l'equipament precís per exercir les funcions de comunicació, coordinació i centralització de la informació per poder avaluar qualsevol situació d'emergència i transmetre les decisions a aplicar en contacte directe amb el director del Pla i la resta de centres de direcció o control.

- **Centre de Coordinació Operativa Integrada** (l'acrònim és CECOPI): CECOP en el que intervenen dos o més administracions.

- **Centre d'Emergències Illes Balears 112** (CEIB112): Centre dependent del Servei d'Emergències que funciona com a òrgan receptor d'alertes i cridades de socors, i que gestiona el telèfon d'emergències europeu 112.

- **Centre Receptor d'Alarmes:** Instal·lació des de la qual es presta el servei de recepció d'alarmes de riscos o calamitats amb funcionament permanent durant les 24 hores del dia tots els dies de l'any.

- **Comitè de Direcció:** Òrgan que conforma l'estructura de direcció del Pla territorial de Protecció Civil, integrat pel seu director, el Consell Assessor, el Gabinet d'Informació, i el CECOP/CECOPI.

- **Comitè d'Emergències:** Òrgan ordinari o especial, que integra les funcions de direcció, d'assessorament i d'informació dels riscos o calamitats.

- **Comitè Assessor:** Òrgan de consulta del director del Pla territorial, que s'integra en la seva estructura de direcció o Comitè d'Emergència.

- **Director del Pla:** Autoritat pública territorial que té assignades les funcions de direcció de la competència de protecció civil, excepte designacions diferents fixades per actes administratius singulars o per plans de protecció civil.

- **Directriu bàsica estatal:** Requisits mínims sobre els fonaments, estructura, organització, criteris operatius i instruments de coordinació fixats per l'Estat per l'elaboració i homologació dels plans especials prevists en la Norma bàsica de protecció civil.

- **Efecte dominó:** Terme emprat per designar la concatenació d'efectes que multiplica les conseqüències, a causa que els fenòmens perillosos poden afectar, a més a més dels elements vulnerables, altres perillosos, de manera que es produeixi un nou accident o catàstrofe que a la vegada provoqui nous fenòmens perillosos.

- **Emergència:** Situació que es produeix durant l'ocurrència d'un accident.

- **Avaluació del risc:** Tècnica de valoració d'una condició o qualitat d'un

risc en relació amb altres criteris o estàndards predeterminats.

- **Exercici:** Representació programada d'alguna operació de resposta (a diferència del simulacre, on es representa la totalitat d'operacions de resposta) al risc o calamitat, realitzada en condicions d'allò més semblants a la realitat. Les operacions de respostes representades amb les associades a les declaracions d'alerta o d'emergència.

- **Avaluació de Risc:** Tècnica de valoració d'una condició o qualitat d'un risc en relació amb altres criteris o estàndards predeterminats.

- **Focus de risc:** Aquell element o activitat en els que la probabilitat d'accident és major que en la resta d'elements o activitats del seu entorn o en els que les conseqüències d'una situació accidental que s'hi produeixi en ells són de major quantia que si ocorregués en altre element o activitat.

- **Grups d'acció:** Conjunt de serveis operatius ordinaris constituïts amb caràcter permanent i amb funcions específiques que intervenen en una emergència en el lloc on aquesta es produeix.

- **Homologació:** Acord administratiu que dóna per verificada la compatibilitat entre un pla de protecció civil i la normativa de protecció civil atesos als requisits mínims de resposta al risc previstos en el pla.

- **Identificació del risc:** Conjunt de procediments qualitius destinats a posar de manifest situacions potencialment capaces d'originar successos no desitjables.

- **Incident:** Materialització d'un risc en un succés concret d'escassa o nul·la repercussió nociva i que pot desencadenar un accident.

- **Interfase:** Interconnexió entre plans. Conjunt de procediments i mitjans comuns existents entre els plans de diferent rang, així com els criteris i canals de notificació entre les estructures de direcció i estructures operatives, tot això reglat i definit expressament en ambdós plans.

- **Manteniment:** Accions per a garantir la continuïtat, posada al dia, actualització constant i millora de les accions imposades a través dels plans d'emergència.

- **Mapa de risc:** Estudi aplicable a una zona territorial amb el fi d'obtenir una informació sobre els riscos, que en permet la localització, la valoració i l'anàlisi, així com el coneixement de l'exposició a la qual estan sotmesos els distints sectors objecte d'estudi.

- **Mitjà:** tots els elements humans i materials, de caràcter essencialment mòbil que s'incorporen als grups d'actuació enfront d'emergències, per complir les tasques pròpies de protecció civil.

- **Mobilització:** mesura de resposta front a una situació accidental en la qual es posa en moviment, davant un senyal establert, l'estructura operativa en direcció cap al lloc on s'ha produït la situació.

- **Norma bàsica de protecció civil (NBPC):** Directrius essencials per a l'elaboració i l'homologació dels plans de protecció civil, aprovades per Reial decret 407/1992 de 24 d'abril.

- **Operativitat:** Conjunt d'accions que ha de realitzar cada grup de persones involucrades en l'organització d'emergències en funció, si s'escau, de la fase o situació de l'emergència.

- **Pla especial:** Plans de protecció civil elaborats per risc en què la seva naturalesa requereixi d'una metodologia tecnicocientífica singular. Poden ser elaborats per l'Estat (plans bàsics i plans especials estatals) i per la Comunitat Autònoma. Els plans especials de la Comunitat Autònoma, han de procurar la seva compatibilitat i integrabilitat amb el Pla territorial.

- **Pla de protecció civil:** Els plans de protecció civil estableixen el marc orgànic i funcional i els mecanismes de mobilització de mitjans i recursos necessaris per a la protecció de persones i béns en cas de greu risc, catàstrofe o calamitat pública, així com l'esquema de coordinació entre les distintes administracions cridades a intervenir.

- **Pla territorial de Protecció Civil de la Comunitat Autònoma de les Illes Balears (PLATERBAL):** Pla territorial de la Comunitat Autònoma en el qual s'integren, quan resulta aplicable, els plans municipals i insulars. S'incorporen al Pla territorial en cada nivell institucional.

- **Pla territorial municipal:** Pla d'actuació davant situacions d'emergència o catàstrofe que pertoca a un municipi.

- **Pla territorial insular:** Pla d'actuació davant situacions d'emergència o catàstrofe que pertoca a una illa.

- **Procediment d'actuació sectorial:** Instruments de planificació en matèria de protecció civil que desenvolupen els plans de protecció civil, complementant o fent operatives, característiques parcials o aportacions concretes de recursos dels plans de protecció civil. Els plans d'actuació local previstos en algunes directrius bàsiques estatals s'enquadren igualment dins dels procediments d'actuació sectorial.

- **Procediment operatiu:** Estipulació detallada de les accions parcials que s'han de realitzar per la correcta execució d'una operació en una situació d'emergència.

- **Lloc de comandament avançat:** Òrgan de l'estructura operativa ubicat pròxim al lloc de l'accident format pels caps o responsables dels grups d'acció que assisteixen, dirigeixen i coordinen les actuacions d'ajut en contacte permanent amb el CECOP.

- **Recurs:** Element natural i artificial, de caràcter essencialment estàtic, la disponibilitat del qual fa possible o millora les tasques per a afrontar emergències.

- **Risc:** Probabilitat que tingui lloc un succés (accident) del qual es deriven unes conseqüències negatives (dany).

- **Servei d'emergència 112:** Òrgan dependent de la Direcció General d'Interior les funcions del qual són coordinar i integrar l'actuació dels diversos serveis d'urgència de la Comunitat Autònoma (serveis sanitaris, extinció d'incendis, salvament, policia local).

- **Simulacre:** Activació simulada i programada del Pla d'emergència en què es posa en pràctica la implantació de les distintes actuacions previstes en aquest pla.

- **Tàctica Operativa:** Pla sinòptic que dóna resposta a un suposat accidental tipificat, mitjançant l'actuació d'un conjunt de serveis que han de realitzar unes funcions preestablertes d'acord amb els distints factors modificadors de la situació.

- **Tècnica d'atenció d'emergència:** Personal adscrit a la Direcció d'Atenció d'Emergències que assumeixen funcions d'assessorament i coordinació, de conformitat amb el que preveuen les tàctiques operatives i els plans de protecció civil que resulten aplicables.

- **Temps de resposta:** Espai de temps que utilitzen els diferents grups d'acció des de la transmissió del missatge d'alarma fins l'arribada al lloc de l'accident.

- **Vulnerable:** Condició d'una persona, sistema o element que indica la possibilitat de que resultindanyats per un risc determinat.

- **Zona d'intervenció:** Espai físic en el qual les conseqüències dels accidents produeixen un nivell de danys que justifica l'aplicació immediata de mesures de protecció.

CAPÍTOL 2. ÀMBIT TERRITORIAL

2. L'ÀMBIT TERRITORIAL.

2.1. CONSIDERACIONS GENERALS.

Les Illes Balears existeixen com a unitat administrativa des de la divisió provincial del 1833, precedent de l'actual Comunitat Autònoma de les Illes Balears (CAIB), constituïda l'any 1977. Deixant de banda aquest marc institucional unitari, cal dir que cada illa presenta unes característiques singulars políticament organitzades en forma de consells insulars. La descripció geogràfica que es desenvoluparà seguidament haurà de diferenciar aquestes característiques singulars, essent difícil la integració de totes les illes pel que fa a diversos conceptes.

El conjunt de l'arxipèlag ocupa una superfície de 5014 km², dels quals 3640 km² corresponen a Mallorca, 702 km² a Menorca, 541 km² a Eivissa, 82 km² a Formentera, 15.7 km² a Cabrera, i la resta al conjunt d'illots que voregen aquestes illes.

Cal esmentar dins aquest apartat la condició de la insularitat, que consisteix en les conseqüències que sobre la població o la natura tenen les condicions d'aïllament i les dimensions de les illes. Sobre la natura la insularitat es manifesta en la reducció del número d'espècies, la relativa abundància d'endemismes (produïts per una evolució aïllada) i la fragilitat dels ecosistemes. Sobre la població aquesta condició es manifesta en un concepte topopsicològic anomenat "illeïtat", constituït per les següents variables: dimensió de l'illa, la seva distància del continent (entenant aquesta no com a distància topogràfica sinó com a l'esforç que s'ha de realitzar per travessar de l'illa al continent) i la varietat o diversitat interna.

2.2. EVOLUCIÓ GEOLÒGICA I LITOLÒGIES.

Els relleus que observem actualment, així com les costes, els sòls, etc. són resultat d'una evolució geològica que, en el cas de les Balears, es remunta al Paleozoic i dura fins a l'actualitat, amb la configuració dels detalls dels relleus en el Quaternari.

El Paleozoic només apareix a Menorca i a un petit aflorament de Mallorca. Aquests materials formen el basament dels sediments dipositats durant el Mesozoic, després de l'orogen hercínic, i han desenvolupat un paper molt important en la tectònica posterior.

La transició al Mesozoic ve marcada per la sèrie sedimentària permotriàssica constituïda per materials detrítics pèrmics i del Butsandstein (nivell més antic del Triàssic), que només aflora a Mallorca i Menorca. Concordants segueixen les calcàries i dolomies del Muschelkalk i les margues vermelles del Keuper; aquests dos nivells també apareixen a les altres illes.

Durant el Juràssic Inferior la placa africana es separa de la placa euroasiàtica cap a l'est, eixampla la mar de Tetis i crea les condicions idònies en què comencen a sedimentar els materials que constitueixen avui les serralades alpines (les corresponents a l'orogènia alpina, dins les quals s'hi inclouen les nostres serralades). En el cas de les Balears es tracta de sediments triàssics, juràssics i cretàcics.

Els materials del juràssic formen els relleus més importants de les Illes: es pot distingir el Juràssic Inferior o Lias del Superior, format pel Dogger i el Malm.

Es tracta de litologies calcàries, sedimentades primer a conques marines poc fondes (Lias) i, amb l'esfonsament d'aquesta plataforma, en conques hemipelàgiques de major profunditat, evolucionant cap a facies de plataforma (Dogger i Malm). Aquests nivells afloren a totes les illes però no sempre amb la mateixa facies sedimentària.

El Cretaci Inferior apareix a totes les illes amb materials calcaris que indiquen la continuïtat de les condicions de sedimentació establertes des del Dogger. A finals d'aquest període adquireixen un caràcter detrític d'influència continental que indica una davallada del nivell de la mar. El Cretaci Superior només apareix a la Serra de Tramuntana i a Eivissa, pel fet que han sofert processos erosius molt importants durant el Paleògen.

Durant el Cenozoic i a partir del Cretaci Superior el sentit del moviment de les plaques africana i euroasiàtica s'inverteix i provoca la col·lisió d'aquestes, amb la consegüent aproximació que provocarà processos de subducció de la placa africana que duraran fins al Miocè Mitjà. Aquest moviment, integrat dins l'orogen alpí, donarà lloc a plegaments i encavalcaments que configuraran les Serralades Bètiques i les Balears. En aquesta fase compressiva es produeixen jocs de falles NE-SO i NO-SE que, juntament amb les alteracions dels materials més plàstics del Paleozoic, configuraran uns relleus precedents dels actuals i un sistema de fosses i llindars que regiran els processos sedimentaris.

Aquest moviment explica l'absència de materials paleocens i de l'Eocè Inferior, quan es produeix l'emersió i comencen els processos d'erosió subaèria.

Durant el Paleògen Superior s'establirà un règim llacunar, amb la deposició de sediments carbonatats. Sobre aquests materials, durant l'oligocè es donen processos erosius de materials emergits que produiran un rebliment de les conques amb una sèrie detrítica continental.

Al Miocè Superior (tortoniana-messinià) s'entra en una fase d'estabilitat tectònica. Els materials es dipositen de manera tabular, discorcants amb els sediments més antics, plegats i fallats. Es tracta de formacions d'esculls, margues i calcàries; són molt importants al sud i est de Mallorca, nord d'Eivissa, Formentera i al Migjorn de Menorca. A partir d'aquí es produeix una fase compressiva que coincideix amb la desaparició definitiva de la Mar de Tetis. A aquesta segueix una fase distensiva que provocarà l'obertura de l'Estret de Gibraltar, generant una transgressió marina a partir de la qual les illes s'individualitzaran; primer ho faran les Pitiüses, quedant les dues illes majors unides entre si i amb el continent. Això explica algunes diferències existents entre la flora i la fauna de les Illes. Ja avançat el Pliocè s'individualitzaran Mallorca i Menorca com a illes independents.

Els processos erosius i sedimentaris que es donen durant el Quaternari venen determinades pels canvis en les condicions climatològiques relacionades amb la seqüència de glaciacions que també condicionen canvis en el nivell de la mar.

Durant la transició del Pliocè al Quaternari s'inicia una regressió marina, durant la qual es formen plataformes d'abració marina sobre les formacions tabulars del tortonià, sobretot al Migjorn de Mallorca (marina de Llucmajor, etc.), a la vegada que s'encaixen els torrents en aquestes plataformes, i donen així lloc a barrancs i a la posterior formació de cales.

El Quaternari apareix com una successió de períodes freds i càlids (glaciacions) que generen fluctuacions més o menys importants del nivell de la mar i donen així lloc a sistemes dunars fòssils, platges penjades, terraces marines, etc., sobretot en zones de plataforma tabular com el Migjorn de Mallorca o de Menorca. Aquests processos afecten totes les Balears i es tracta de fenòmens concrets, més o menys locals i molt diversos. Els més importants i generalitzats són els darrers. És important l'interglacial Riss-Würm per la formació de les badies de Palma, Alcúdia i Pollença, la zona humida de l'Albufera i el prat de Sant Jordi (antigament també zona humida). Després de la glaciació del Würm es dona una transgressió marina que situa el nivell de la mar entre dos i quatre metres per sobre de la costa actual; s'inicia un període àrid on destaquen els processos erosius que donen lloc a la formació dels grans glacis d'acumulació al peu dels relleus importants (formant zones com el Raiguer de Mallorca).

2.3. CONFIGURACIÓ DEL RELLEU.

En termes generals hi ha diferències prou importants entre les principals illes, cada una d'elles amb una sèrie de característiques singulars. L'illa que assoleix les majors altures és la de Mallorca, amb els 1452 m. del Puig Major den Torrella, seguida per Eivissa amb els 475 m. de sa Talaiaassa; a Menorca el puig més important és el Toro amb 350 m., i a Formentera la màxima altitud l'assoleix la Mola amb 192 m. Passem a veure ara les peculiaritats de cada illa.

-L'illa de Mallorca:

A Mallorca s'hi poden distingir cinc unitats de relleu diferenciades: la Serra de Tramuntana, el Raiguer, el Pla, les Serres de Llevant i el Migjorn.

La Serra de Tramuntana s'estén paral·lela a la costa nord-oest de l'illa, té una longitud de 88 km. i una amplitud màxima de 15 km. Apareix com la zona muntanyosa de més rellevància dins les Balears, amb més de vint cims que superen els 1000 m. d'altitud. Dins la unitat podem diferenciar dues zones, segons la disposició del relleu.

Entre Pollença i Sóller el relleu es disposa longitudinalment, formant valls

conseqüents separades per alineacions muntanyoses que presenten una dissimetria entre el seu vessant N-NO (en forma d'espadats o parets més o menys verticals) i la S-SE (amb pendents regulars que poden coincidir amb superfícies estructurals). Aquestes valls es relacionen entre sí mitjançant torrents encaixats que tallen transversalment les estructures muntanyoses a partir de línies de fractura orientades de NO a SE.

La vall de Sóller interromp aquest sistema estructural, simplificant les formes però amb una tectònica més complexa. Així doncs, enfront dels relleus escarpats de la meitat NE de la Serra, a la meitat SO apareixen replans en els vessants N, com els de Deià, Banyalbufar o Estellencs.

Els materials calcaris que predominen a la Serra han donat lloc a un modelat càrstic molt important on abunden els camps de rascler, les dolines, els pòlies i els canons càrstics, així com nombrosos avencs i sistemes de coves.

El Raiguer es situa al peu de la Serra de Tramuntana en el seu vessant SE, entre els municipis de Palma i Campanet, constituint una transició entre la Serra i el Pla. Es tracta de glacis d'acumulació adossats al vessant de la Serra, en part erosionats.

El Pla es situa entre el Raiguer, les Serres de Llevant, la Serra de Tramuntana i el Migjorn. Es tracta d'una àrea de relleus moderats de pendents suaus que bascula cap al NE. El relleu es configura en petites elevacions i valls molt obertes per on discorren els torrents provinents de les serres de Tramuntana (primordialment) i Llevant.

Les Serres de Llevant s'orienten també de NE a SO: Segueixen la costa entre el cap Farrutx i el cap Salines, i continuen fins a l'illa de Cabrera. Les màximes elevacions es troben a la part Nord, a les muntanyes d'Artà (561 m. de la Talaia Freda de Son Morei). Cap al Sud va perdent altura a mesura que se li adossa pel Sud i per l'Est una plataforma tabular fins arribar a la costa. Sobre aquesta plataforma els torrents s'han encaixat donat lloc a cales a la seva desembocadura.

El Migjorn es situa entre el Prat de Sant Jordi i la Conca de Campos; és una plataforma d'abració gairebé plana, amb un pendent molt suau cap a la mar, on acaba en forma de penya-segat. Una variant del Migjorn és la conca de Campos on predominen els materials aluvials que arriben a zones embassades permanentment, separades de la costa per formacions dunars prou importants. La costa és sotia i arenosa, formant la platja des Trenc, que s'integra cap a l'Est amb la plataforma tabular integrada dins les serres de Llevant.

-L'illa de Menorca:

Els trets bàsics del relleu de Menorca són l'horizontalitat i la poca altitud, així com el fort contrast entre la meitat Nord (Tramuntana) i la meitat Sud (migjorn) separades per una línia de fractura que va des del Port de Maó a Cala Algaires. Al Nord apareixen materials més antics (paleozoics i secundaris) amb formes senils, resultat dels processos erosius posthercinians i postalpins, amb importants sistemes de fractures que configuren una costa molt articulada. El fet que els materials siguin permeables produeix petits embassaments puntuals d'aigua després de les pluges. El Migjorn està constituït per una plataforma calcària del tortonià, predominantment horitzontal i que acaba en espadats a la costa.

-Les Pitiüses:

Eivissa presenta un relleu articulat per petites elevacions i valls obertes amb glacis adossats. Es disposen dues alineacions muntanyoses: al Nord, els Amunts, on destaquen formacions càrstiques amb pòlies; al Sud, la Serra de Sant Josep, on es troba l'altura màxima de l'illa (sa Talaiaassa amb 475 m). Destaquen així mateix el Pla de Vila i el Pla de Sant Antoni de Portmany, que separen aquests dos sistemes muntanyosos.

Formentera, on predomina l'horizontalitat, està constituïda per dues plataformes tabulars tortonianes unides per un cordó litoral d'eolianites (dunes fòssils).

2.4. EL CLIMA.

El clima de les Balears és un clima mediterrani amb certes peculiaritats derivades de la seva situació, el caràcter marítim i la topografia de cada illa. Les característiques bàsiques són una seqüència estacional molt marcada amb un màxim de precipitacions a la tardor, seguit d'un màxim secundari a la primavera, amb estius secs i càlids i hiverns suaus. La temperatura mitjana anual és d'uns 17 °C i la precipitació mitjana anual és de l'ordre dels 500 mm.

A l'hivern les temperatures oscil·len entre els 15 °C i els 8 °C, predominant els dies clars i les precipitacions relativament escasses (només menors durant l'estiu). Aquestes són les conegudes calmes de gener. Les temperatures mitjanes mensuals es solen situar entorn dels 10 °C, excepte a la Serra de Tramuntana, on no sotaen dels 6 °C.

Durant la primavera es va donant un augment progressiu de les temperatures així com de les precipitacions, que arriben a un màxim al mes d'abril per tornar a disminuir durant el mes de maig. Aquest màxim del mes d'abril és el segon al còmput anual de precipitacions. La temperatura mitjana mensual es situa sobre els 14 °C.

Durant l'estiu la situació més comú és la de pantà baromètric, estabilitat. Les

precipitacions es redueixen al seu mínim anual i les temperatures mitjanes mensuals poden arribar a superar els 24 o 25 °C. Són importants els vents tèrmics que es generen per la influència marítima, que tendeixen a suavitzar les temperatures a la costa; aquests moviments d'aire cap a l'interior poden generar, al centre de l'illa de Mallorca, el creixement de núvols convectius que solen provocar les típiques tempestes d'estiu.

La tardor és l'estació que registra el màxim de precipitacions, que solen ser localitzades i de caràcter intens. Aquestes precipitacions es generen bàsicament per les diferències de temperatura entre la terra i la mar i per les incursions d'aire fred les altures que contribueix a augmentar la inestabilitat. Les temperatures mitjanes mensuals van descendint gradualment fins a l'hivern.

Tot i l'establiment d'aquestes característiques generals la situació i l'altura determinen certs aspectes del clima a nivell més local. En primer lloc existeix una gradació tèrmica que augmenta de Nord a Sud i disminueix amb l'altura, a mesura que la precipitació mitjana anual disminueix de Nord a Sud i augmenta amb l'altura. Així mentre a Formentera es dona una temperatura mitjana anual de 17.9 °C i una precipitació d'uns 385 mm., a Lluç la temperatura es situa entorn dels 13 °C i la precipitació anual sobre els 1300 mm.

2.5. HIDROLOGIA SUPERFICIAL I SUBTERRÀNIA.

A les Balears ni el volum ni la distribució de les precipitacions al llarg de l'any, ni tampoc la litologia, permeten l'existència de corrents permanents d'aigua. La xarxa hidrogràfica està formada per torrents que únicament duen cert cabal quan les precipitacions són prou importants; els més importants d'aquests torrents tenen la seva capçalera a la Serra de Tramuntana, a l'illa de Mallorca. Els que desemboquen a la costa Nord presenten pendents molt pronunciats i tenen un poder erosiu molt important, donant lloc a congosts càrstics importants (com el torrent de Pareis). Els torrents que surten cap a la part Sud de la serra passen pel Raiguer i desvien els seus cursos bé cap a la badia de Palma o bé cap a la d'Alcúdia. Els torrents que neixen a les serres de Llevant són menys importants, però cal destacar-ne el de na Borges (tributari de la badia d'Alcúdia) i el de Son Catlar, que va cap al Salobrar de Campos. Per les formes erosives que han generat són importants els torrents de les Marines, que formen barrancs i cales a la seva desembocadura.

A les àrees de subsidència de la costa, coincidint amb la desembocadura de certs torrents, apareixen zones embassades de gran importància ecològica com l'Albufera i com ho era el Prat de Sant Jordi abans d'esser dessecat per l'home l'any 1848. A Menorca trobem l'albufera des Grau i a Eivissa les feixes del Pla de Vila.

El predomini de litologies calcàries ha afavorit la formació d'un important aparell càrstic, les aigües freàtiques del qual constitueixen el principal recurs per satisfer les necessitats humanes. Aquests nivells freàtics s'alimenten bàsicament per la infiltració de l'aigua de pluja, ja sigui directament o a través dels cabals dels torrents. La sobreexplotació dels aqüífers més propers a la costa ha generat la intrusió d'aigües marines, i ha provocat la salinització dels recursos.

2.6. LA VEGETACIÓ I LA FAUNA.

La vegetació i la fauna actuals de les Balears, en bona part, són el resultat de l'acció antròpica sobre uns ecosistemes especialment fràgils, com tots els ecosistemes insulars.

Pel que fa a la vegetació, bàsicament hem de diferenciar Eivissa i Formentera, més vinculades al Llevant peninsular, de Mallorca i Menorca, que reberen influències continentals europees per la seva individualització més tardana.

A Mallorca són importants les formacions vegetals que apareixen per damunt dels 500 m., inexistentes a les altres illes. Fins als 1000 m. trobem com a associació climàtica la *Ciclamini-quercetum ilicis* constituent del bosc d'alzinar. A partir dels 1000 m., a la Serra de Tramuntana, apareix un tipus de vegetació culminant molt ric en espècies endèmiques (vegeu *Astragalus balearicus*, *Teucrium subspinosi*, etc.). Per davall dels 500-700 m. trobem la garriga d'ullastre (*Olea europea*) i olivella (*Cneorum tricoccon*) a Mallorca i Menorca, degradant cap a garriga d'ullastre i mata (*Pistacia lentiscus*). A les Pitiüses, l'equivalent a aquesta formació és la garriga de coscoll (*Quercus coccifera*) i olivella.

El bosc més extès de les Balears és la pineda de pi blanc (*Pinus halepensis*), climàtic a les Pitiüses associat amb el bruc (*Erica multiflora*), i probablement introduït a Mallorca i Menorca i funcionat com a espècie invasora de les zones sotaes degradades de l'alzinar. Cal dir que aquestes formacions estàndard són molt difícils de trobar en estat pur, atè que normalment es produeixen intrusions d'altres espècies i combinacions d'associacions.

L'impacte de l'home sobre el medi ha estat molt més important en la fauna que en la flora, ja sigui per la caça o per l'eliminació pels perjudicis que pogués provocar sobre l'home. Dins els mamífers apareixen la geneta, el mostel, dos tipus de marta, la cabra salvatge, diversos rosegadors, abundants conills i llebres i quinze espècies de rates pinyades. Fins al segle XIX també visqué a les nostres costes el vell marí o foca mediterrània. Els ocells són més abundants, tant els sedentaris com els migratoris d'estiu o d'hivern (més abundants). Entre els amfibis cal esmentar la granota i el calàpet, destacant el ferreret, endèmic de la Serra de Tramuntana. Quant als rèptils hem d'esmentar el dragó, diverses espècies

de sargantanes, tres espècies de serps, dues de tortugues de terra, una d'aigua dolça i tres de marines.

2.7. ELS ASPECTES HUMANS.

A més de pels factors físics, un territori es veu condicionat de manera molt important pel tipus d'activitats que l'home hi desenvolupa i per la manera de desenvolupar aquestes activitats.

És evident, doncs, que el factor població serà fonamental en aquesta part de l'estudi. Al 1995 Mallorca comptava amb 629445 habitants, a Menorca hi residien 68731, 84373 a Eivissa i 5435 a Formentera (parlem de població de dret).

El primer factor significatiu que trobem en la població de les Balears és la diferència entre el número d'habitants de dret (els que estan empadronats) i els de fet (tots els que es troben a les Illes en un moment donat). Clarament podem afirmar que la població de fet, a les Balears, és prou superior a la de dret durant tot l'any, i que s'accentua aquesta tendència durant l'estiu. Cal dir que, mentre a l'hivern la població de dret abarca el 90 % de la població de fet, en plena temporada turística, aquesta proporció es redueix al 54.4 % a Mallorca, el 50.6 % a Menorca, el 38.9 % a Eivissa i el 24.9 % a Formentera.

Pel que fa a la distribució d'aquesta població hem de dir que s'ha anat concentrant a les zones urbanes i a la costa, on el desenvolupament econòmic ho permet. No totes les illes han tingut una evolució semblant: a Mallorca i Menorca la població ha estat tradicionalment més concentrada que a Eivissa i Formentera, on predominava la població dispersa. En els darrers 30 anys s'ha anat produint un buidament de l'interior de l'illa de Mallorca travessant població de cap a la costa i a la ciutat de Palma, que concentra més del 50 % de la població de tota l'illa. A les altres illes s'han observat processos similars.

Un altre factor humà important és la xarxa de transports per carretera. La xarxa de carreteres de les Balears comprèn uns 2100 km., el 80 % dels quals corresponen a l'illa de Mallorca.

Mallorca presenta una xarxa d'estructura radial centrada a Ciutat formada per cinc eixos fonamentals cap als nuclis d'Andratx, Sóller, Inca-Port d'Alcúdia, Manacor-Artà i Santanyí. D'altra banda trobem tres eixos secundaris no radials: Andratx-Pollença, Artà-Port d'Alcúdia i Santanyí-Felanitx-Manacor. Així mateix, el Pla està recorregut per multitud d'antics camins que han esdevingut carreteres importants en aquest sector, tot i que la seva qualitat és prou deficient.

La xarxa de carreteres de Menorca s'estructura entorn d'un sol eix que uneix Maó i Ciutadella i que passa pels nuclis de població més importants. D'aquesta carretera principal surten perpendicularment carreteres d'ordre local que arriben als assentaments costaners del Migjorn i de la Tramuntana.

L'estructura viària d'Eivissa és radial centrada a Vila, amb dos eixos principals: un cap a Sant Antoni i un cap a Portinatx. D'aquests dos eixos en surten d'altres que uneixen la resta de poblacions de l'illa. Finalment Formentera presenta un únic eix que connecta Sant Francesc amb el far de la Mola.

CAPÍTOL 3. EL RISC

3. EL RISC.

3.1. CONEIXEMENT DELS RISCOS.

Per al coneixement dels riscos existents a les Balears, la Conselleria de la Funció Pública i Interior utilitzarà la informació històrica dels esdeveniments catastròfics haguts en el territori de la CAIB, prediccions meteorològiques, estudis probabilístics de l'ús i aplicació tecnològica, així com les seves possibles conseqüències en un efecte dominó, i en general, tots els riscos derivats de l'activitat humana.

3.2. ANALISI DEL RISC.

Els anàlisis de risc, concretaran, si és possible: la zona d'afecció, època de l'any d'especial probabilitat, la freqüència i danys possibles.

Igualment s'ha de considerar la possible interconnexió dels riscos i les acumulacions ocasionals de persones.

3.3. MAPA DE RISCOS.

El mapa de riscos es confeccionarà com la suma de la cartografia oficial de localització de cada un dels riscos que afecten les Balears.

3.4. INTERVENCIÓ ADMINISTRATIVA EN BASE AL CONEIXEMENT DELS RISCOS.

Els resultats de la identificació de riscos, l'inventari i mapa de riscos seran remesos als òrgans competents en matèria d'ordenació del territori a fi que la informació sobre riscos sigui considerada en l'elaboració, tramitació i aprovació dels instruments de planificació prevists en la Llei 4/1990, de 31 de maig, d'ordenació del territori, perquè en base a la identificació dels riscos es determini la prioritat de planejament en la CAIB

La Direcció General d'Interior podrà emetre informes no vinculants a fi de contribuir a la millora de la seguretat per afrontar riscos o calamitats en tot tipus de procediments administratius i comissions de les administracions públiques. De

la mateixa manera podrà sol licitar quants informes consideri oportuns a particulars, empreses i autoritats competents, en les distintes matèries relacionades amb Protecció Civil.

3.5. CLASSIFICACIÓ DELS RISCOS

S'adopta la classificació de l'Oficina de Coordinació de les Nacions Unides per socors en cas de catàstrofe-UNDRO, en què es classifiquen com:

- Riscos naturals
- Riscos antròpics
- Riscos tecnològics

Riscos naturals: el seu desencadenant no està directament provocat per la presència o activitat de l'home, sinó per factors climàtics i geològics.

Riscos antròpics: provocats o derivats de les accions o activitats humanes.

Riscos tecnològics: Riscos antròpics derivats del desenvolupament tecnològic i l'aplicació i ús significatiu de la tecnologia.

3.5.1. Riscos d'origen natural.

- **Risc sísmic.** Sense incidència potencialment perillosa ateses les característiques geotectòniques de la Comunitat Autònoma.

- Risc geològic:

- . Moviments del terreny: lliscaments i esllavissades.
- . Falles de terreny (esfonsament).

- Risc d'inundacions:

- . Per precipitacions "in situ".
- . Rierades.
- . Rissagues.
- . Colapse de preses.

- Risc climàtic:

- . Sequeres extraordinàries.
- . Nevades.
- . Allaus.
- . Vents forts.
- . Calamarsades.
- . Temporals i tempestats: terrestres, marítimes.
- . Gelades.
- . Canvis climàtics.

- **Risc volcànic.** Sense incidència potencialment perillosa ateses les característiques geotecnològiques de la Comunitat Autònoma.

3.5.2. Riscos d'origen antròpic.

- Riscos d'esfonsament i incendi (colapse):

- . Urbans
- . Obres d'infraestructura
- . Forestals

3.5.3. Riscos d'origen tecnològic.

- Risc d'origen industrial:

- . Fabricació, manipulació de productes químics perillosos (Decret 886/88)
- . Emmagatzematge de productes químics perillosos (Decret 886/88)
- . Fabricació, manipulació de productes químics perillosos (Resta)
- . Emmagatzematge de productes químics perillosos (Resta)
- . Fabricació i emmagatzematge d'explosius i municions
- . Fabricació i emmagatzematge de productes no inclosos en els apartats anteriors (de l'1 al 5)

- . Extracció de minerals i indústries associades

- Risc associat al transport de matèries perilloses:

- . Aeri
- . Marítim i fluvial
- . Ferrocarril
- . Rodat (per carretera i ciutat)

- Riscos d'esfonsament i incendi (colapse) a indústries.

- Risc nuclear:

- . A instal·lacions radiològiques i de matèries radioactives
- . Risc en el transport de matèries radioactives
- . Risc d'accident radioactiu en vaixells

- Riscos d'anomalies als subministres bàsics a la població:

- . Aliments
- . Aigua
- . Electricitat
- . Altres

- Riscos associats al transport públic:

- . Aeri
- . Marítim

- . Ferrocarril i metropolitans
- . Per carretera i ciutat (circulació rodada)
- . Centres neuràlgics de control

- Riscos associats amb grans concentracions humanes:

- . Locals i edificis de pública concurrència
- . Centres lúdics, recreatius i esportius
- . Altres

- Accidents i desapareguts:

- . Muntanya
- . Mar
- . Safareigs i embassaments
- . Coves i subsòl

- Epidèmies

- Contaminacions:

- . Alimentació
- . D'aigües d'origen no tecnològic
- . Atmosfèrica d'origen no tecnològic

- Plagues.

- **Risc associat a caiguda d'objectes procedents de l'espai exterior (risc còsmic).**

- Risc associat a atemptats.

Des del punt de vista de protecció civil, s'entén per contaminació atmosfèrica d'origen no tecnològic la dispersió a l'atmosfera de partícules generalment sòlides perjudicials per la salut o per a la vida dels éssers vius, com en el cas de:

- Grans quantitats de pols arrossegades per vents molt forts.
- Grans quantitats de cendres, fums, provinents d'incendis forestals.
- Grans quantitats de pol·len arrossegades pel vent que poden provocar lesions cutànies, al·lèrgies o afectació de les vies respiratòries.

CAPÍTOL 4. PLANEJAMENT DE PROTECCIO CIVIL.

4. PLANEJAMENT DE PROTECCIO CIVIL.

Els plans de protecció civil són documents que estableixen la previsió del marc organicofuncional i dels mecanismes que permeten la mobilització de mitjans i recursos necessaris per a la prevenció i la protecció de les persones i béns en situacions de greu risc, catàstrofe o calamitat pública, així com l'esquema de coordinació entre les distintes administracions públiques cridades a intervenir.

Són plans de protecció civil als efectes del PLATERBAL, els següents:

- Plans corresponents al planejament territorial:

Els plans bàsics d'emergència, municipals, supramunicipals, Insulars i el territorial de la CAIB

- Plans corresponents a un planejament especial:

Els elaborats per fer cara a riscos específics la naturalesa dels quals requereix una metodologia tecnocientífica adequada per a cada un.

4.1. DISPOSICIONS GENERALS SOBRE ELS PLANS DE PROTECCIO CIVIL.

Els plans indicats de protecció civil, qualsevol sigui l'autoritat a qui correspongui la seva aprovació, i que afecten el territori de la CAIB s'hauran de trametre, abans de la seva aprovació definitiva, a la Comissió de Protecció Civil de les Illes Balears. Transcorreguts dos mesos des de la recepció, cal entendre emès l'informe per silenci positiu.

Els acords de la Comissió de Protecció Civil de les Illes Balears homologadores dels plans de protecció civil, i els corresponents de la Comissió Nacional de Protecció Civil que homologuen els plans de la CAIB es publicaran al "Butlletí Oficial de la Comunitat Autònoma de les Illes Balears" com a condició per a l'entrada en vigor. La vigència dels plans és indefinida, sense perjudici de posteriors modificacions.

Quan un mateix territori estigui afectat per dos o més plans, aquests han de constituir parts indivisibles però clarament identificatives d'un document únic.

Es crea el Registre General de Plans de Protecció Civil de Balears. El Registre té la seva direcció a la Comissió de Protecció Civil de les Illes Balears, òrgan responsable del seu manteniment.

Els plans de protecció civil han de facilitar l'estricta i clara distinció entre els continguts descriptius i els estrictament operatius o que indiquen actuacions. La separació entre aquests continguts pot materialitzar-se mitjançant la confecció de documents dintre d'un mateix pla, de la forma següent:

- Document 1. Informació sobre el risc.
- Document 2. Actuació.
- Document 3. Mitjans i recursos.

Document 4. Implantació i manteniment.

Només els continguts operatius associats a les declaracions de "Alerta" o bé "Emergència" són activables, per a garantir la seguretat jurídica de la població, serveis, grups i autoritats que en són destinataris. L'activació pot ser REAL o bé SIMULADA mitjançant un simulacre o mitjançant un exercici.

Els plans de protecció civil han de redactar-se amb la major claretat i economia expressiva possible, amb un lèxic únic per a tots.

A l'efecte de facilitar la redacció i posterior homologació de qualsevol tipus de pla de protecció civil, la Comissió de Protecció Civil de les Illes Balears podrà elaborar les guies corresponents.

L'actualització de bases de dades, catàleg de mitjans i recursos (dades tècniques, d'identitat del personal, gràfics, cartografia i altres), sempre que no afecti el contingut essencial dels plans correspondrà:

Cas primer. Quan l'entitat o administració responsable de l'execució del pla estigui connectada al Centre d'Emergències de Balears:

El titular responsable designat per l'entitat o administració afectada.

Cas segon. Quan l'entitat o administració responsable de l'execució del pla no estigui connectada al Centre d'Emergències de Balears:

El titular designat responsable per aquesta haurà d'assabentar-se posar en coneixement semestralment o immediatament (si el canvi és d'importància), el Centre d'Emergència de les Balears les modificacions hagudes.

Les actualitzacions dels plans han de ser notificades a les persones públiques i privades afectades.

4.2. PLANEJAMENT TERRITORIAL

El Govern de la CAIB és competent per a elaborar, aprovar i modificar el PLATERBAL.

Els consells insulars elaboraran i aprovaran, i podran modificar, el Pla bàsic d'emergència del seu territori.

Els municipis de població superior a vint mil habitants i els qualificats com a turístics han de prestar el servei de protecció civil mitjançant l'aprovació i l'efectiva implantació del respectiu Pla bàsic d'emergència municipal.

Els municipis de població inferior a vint mil habitants poden prestar serveis de protecció civil mitjançant l'aprovació i l'efectiva implantació del respectiu Pla bàsic d'emergència municipal.

Totes les anteriors categories de municipis poden aprovar plans territorials de forma mancomunada, especialment a l'àmbit insular de Menorca i Eivissa-Formentera.

4.3. CONTINGUT MÍNIM DELS PLANS TERRITORIALS

El contingut mínim dels plans bàsics d'emergència dels municipis i illes, així com dels supramunicipals és, sense perjudici del contingut de la legislació de règim local:

a) Informació històrica de riscos o calamitats experimentades per la població respectiva, els estudis de risc i els instruments tècnics de predicció disponibles.

b) La determinació, donat cas, dels plans específics que s'estima necessari elaborar.

c) La determinació d'un òrgan, ordinari o especial (el nom del qual pot ser "Comissió Local de Protecció Civil" amb funcions de consulta i informació en matèria de protecció civil.

d) La identitat del director del pla.

e) Els membres del Comitè d'Emergències.

f) Les normes especials d'adopció d'acords i d'assignació de les responsabilitats i, si s'escauen, les delegacions establertes per a l'exercici de les facultats normals i exorbitants inherents a protecció civil.

g) Els mitjans per a fer arribar als ciutadans, serveis, grups i autoritats, les alarmes, així com les declaracions d'alerta, d'emergència i d'actuació del pla i les corresponents finalitzacions d'aquestes.

h) Amb relació als serveis locals susceptibles d'actuar en riscos o calamitats: els membres, l'assignació del comandament, les funcions, així com les normes de coordinació entre ells i, eventualment, els criteris per a funcionar conjuntament en grups d'actuació.

i) Les normes de resposta i operativitat, associades a les declaracions d'alerta, "emergència" i "activació del pla".

j) Els responsables de l'implantació i del manteniment, si aquesta responsabilitat ha estat delegada pel director del pla.

k) El directori amb les dades d'identitat personal, localització i, si s'escau, domicili social dels òrgans i persones assenyalades anteriorment.

l) Cartografia.

m) Catàleg de mitjans i recursos.

n) CECOP, així com la menió que el CECOP pugui funcionar com CECOPI (CECOP integrat) sempre que es reunixin autoritats de més d'una administració pública.

4.4. PLANEJAMENT ESPECIAL.

El Govern de la Comunitat Autònoma pot aprovar els plans especials, per fer cara als riscos específics que es poden produir en el territori de les Illes Balears.

La Comissió de Protecció Civil de la CAIB és l'òrgan competent per a informar dels plans d'emergència exterior de determinades activitats industrials sotmeses a risc d'accident major que posteriorment s'hauran de sotmetre a l'aprovació pel Consell de Govern de la CAIB.

Els plans especials han d'establir la relació, si s'escau, dels municipis i dels territoris que, totalment o parcialment, es veegin afectats.

4.5. CONTINGUT MÍNIM DELS PLANS ESPECIALS I PLANS D'ACTUACIÓ MUNICIPAL I INSULAR.

Els plans especials de la CAIB, així com els plans d'Actuació Municipal i Comarcal, es regeixen per les respectives Directrius Bàsiques i les directrius complementàries que el Govern Balear pugui aprovar.

4.6. CONTINGUT MÍNIM DE TOTES LES CATEGORIES DE PLANS.

Són també continguts mínims de totes les categories del planejament territorial i especial, els de les següents estructures de protecció civil, segons la regulació fixada pel PLATERBAL:

- Funcions de direcció.
- Declaracions.
- Comunicació entre autoritats.
- Comitès d'emergències.
- Els CECOP.
- Els grups d'actuació.
- Voluntariat.
- Catàlegs de mitjans i recursos.
- Cartografia.
- Implantació i manteniment.

4.7. PLANS D'AUTOPROTECCIÓ.

El Govern, la Comissió de Protecció Civil de la CAIB i els corresponents òrgans municipals poden establir els tipus d'àmbits sotmesos a l'obligació de dotar-se de pla d'autoprotecció, així com les normes d'individualització de la responsabilitat quan hi hagi més d'un titular. En aquells supòsits, és necessari establir també l'autoritat o el pla d'administració local o autonòmica en el qual s'han integrat. L'homologació dels plans d'autoprotecció correspon a la Comissió de Protecció Civil de les Illes Balears

El director general d'Interior pot determinar per resolució:

L'obligació que els titulars dels àmbits dels quals estan afectats per "l'efecte dominó" elaborin plans d'autoprotecció individuals per a cada titular o conjuntament per a tots els sotmesos al risc. La mateixa resolució ha de fixar els criteris per identificar entre els diversos titulars la responsabilitat.

L'obligació d'elaborar plans d'autoprotecció globals o integrats, o criteris de coordinació suficients, per a zones on hi ha diversos elements generadors de risc.

4.8. PROCEDIMENTS O PROGRAMES D'ACTUACIÓ SUBSIDIARIS O COMPLEMENTARIS.

Les diferents autoritats competents per a aprovar plans de protecció civil i, per part de la Conselleria de la Funció Pública i Interior, el director general d'Interior, poden aprovar procediments o programes d'actuació subsidiaris o complementaris del planejament, ja sigui territorial o especial.

Els procediments o programes d'Actuació Subsidiaris s'elaboren atesa la inexistència de plans. Els procediments o programes d'actuació complementaris s'elaboren per complementar plans ja homologats.

Ambdues categories de procediments o programes d'actuació tenen la funció de regular característiques parcials, circumstàncies especials o aportacions establertes de recursos. Quan els procediments o programes d'actuació relacionen de forma estable funcions o recursos de diferents persones públiques o privades, és necessari protocolitzar-los mitjançant conveni o acords de grups de treball.

CAPÍTOL 5. DIRECCIÓ I COORDINACIÓ.

5. DIRECCIÓ I COORDINACIÓ.

5.1. NORMES GENERALS DE DIRECCIÓ I COORDINACIÓ.

5.1.1. Autoritats i òrgans de direcció.

La direcció de la protecció civil és unipersonal, sense perjudici de la necessitat que el seu director sigui assistit per un comitè assessor.

Són autoritats directores de la protecció civil, l'alcalde dins del seu terme municipal, el president del Consell Insular en el seu àmbit insular, i el conseller de la Funció Pública i Interior en el territori de la Comunitat Autònoma de les Illes Balears. Ambdues categories d'autoritats poden fixar delegacions singulars o

delegacions mitjançant els plans de protecció civil que en cada moment siguin d'aplicació.

La direcció dels plans correspon a la persona que el propi pla indica. En termes generals, i llevat de possibles delegacions, la direcció correspon a:

- L'alcalde, en els plans municipals.
- A l'autoritat insular competent, en els plans insulars.
- Al conseller de la Funció Pública i Interior, com a regla general en els plans autonòmics.
- Al representant del Ministeri de Justícia i Interior en els supòsits de declaració d' "Interés Nacional".

Els procediments d'actuació suctorial complementaris d'altres plans de protecció civil tindran un coordinador que serà responsable de l'eficàcia de la seva aplicació en cas d'emergència, així com del seu perfeccionament, actualització i difusió entre serveis implicats.

Els plans poden determinar una única direcció, o associar la direcció a una classificació del risc per nivells de gravetat.

5.1.2. Direcció autonòmica.

La direcció del Pla recau en l'òrgan de l'Administració Autonòmica al qual correspongui l'exercici de les competències en matèria de protecció civil, i la responsabilitat més àmplia possible són els serveis públics susceptibles d'intervenció en una situació d'emergència (Serveis d'Extinció d'Incendis i Salvament, Policia, etc.).

En aquest sentit, l'òrgan gestor del PLATERBAL és la Conselleria de la Funció Pública i Interior, mitjançant la Direcció General d'Interior.

L'autoritat a la qual correspon la direcció del pla és el conseller de la Funció Pública i Interior, i està prevista la seva delegació en el director general d'Interior.

En el conseller de la Funció Pública i Interior recau la responsabilitat de la declaració d'alerta o emergència. Aquesta pot donar-se per iniciativa pròpia o a proposta d'altra administració pública. Sense perjudici de que els serveis de protecció civil del Govern Balear realitzin en tot moment el seguiment ordinari de riscos i calamitats.

La direcció del conseller de la Funció Pública i Interior s'imposa sobre l'exercici de les funcions directives de qualsevol autoritat pública territorial o d'altres directors o coordinadors de plans en la Comunitat Autònoma, i implica la coordinació de l'exercici de les competències de la resta d'autoritats i directors de plans. Els alcaldes i altres directors de plans conserven la direcció dels serveis i autoritats pròpies a pesar de la vigència d'una direcció superior.

El conseller de la Funció Pública i Interior pot delegar totes o algunes de les seves funcions de direcció ja en altres autoritats d'ell dependents ja en autoritats insulars o municipals.

El PLATERBAL garanteix una capacitat de resposta de resposta suficient perquè el president de la CAIB pugui assumir funcions d'alta direcció i coordinació de la protecció civil en aquells casos en què el Govern de la Nació, com a òrgan superior de la matèria, delegui totes o part de les seves facultats, d'acord amb el que es preveu en l'article 15 de la Llei 2/85 sobre Protecció Civil i a la Norma bàsica.

Així mateix, el Pla es configura com a l'instrument que permet al president de la CAIB assumir les facultats prèvies a la Llei orgànica 4/1981, en els supòsits de declaració de l'estat d'alarma que afecti exclusivament el tot o una part de l'àmbit territorial de la CAIB, i sempre que el Govern de la Nació hagi delegat les seves funcions com a autoritat competent en el president de la CAIB

En aquest cas, i en qualsevol altre en el qual el President de la CAIB ho consideri necessari, convocarà un Comitè de Crisi constituït per aquelles autoritats que determini.

5.1.3. Direcció de l'Estat.

La persona titular del Ministeri de Justícia i Interior és competent per emetre la declaració d' "Interés Nacional", en els termes de l'epígraf 1 de la NBPC. A partir de la dita declaració, o quan es declari qualqu dels estats excepcionals prevists en l'article 116 de la Constitució espanyola, correspondrà a l'Estat la direcció de la protecció civil a Balears.

El President de la CAIB pot instar la direcció estatal quan ho estimi necessari, així com la delegació de la dita direcció.

Els comitès d'emergència formats per l'autoritat estatal han de comptar amb l'oportuna representació del Govern Balear. La persona titular de la Conselleria de la Funció Pública i Interior ha de designar l'autoritat del Govern Balear que ha de formar part d'aquells comitès d'emergències. L'autoritat del Govern Balear ha de coordinar els recursos autonòmics en la direcció estatal.

5.1.4. Coordinació entre la Direcció Autonòmica i l'Estatal.

Funcions de l'Administració General de l'Estat a Balears.

En matèria de protecció civil l'Administració General de l'Estat disposa a Balears dels recursos humans i materials necessaris per a efectuar les següents funcions:

- Elaboració i aplicació de plans i procediments en matèria de Protecció Civil, en l'àmbit de les seves competències.
- Gestió de mitjans i recursos de titularitat estatal, internacionals i d'ajut a l'emergència.
- Actuacions en la fase posterior a l'emergència.
- Direcció i/o assessorament en situacions d'emergència.

Per al desenvolupament de cada una d'aquestes funcions és necessari conèixer com s'estructura el sistema. Quins són els canals normals i extraordinaris de comunicació i quines són les directius generals d'actuació a fi de potenciar la seva capacitat.

Elaboració i aplicació de procediments i mitjans en matèria de protecció civil.

L'Administració General de l'Estat a Balears, a més a més dels plans bàsics corresponents a les emergències nuclears i situacions bèliques, elaborarà els procediments i mitjans que, dins l'àmbit de les seves competències, consideri necessaris, és a dir:

- La participació en l'elaboració i el desenvolupament de les funcions previstes en els plans aprovats.
- Les parts operatives dels plans d'àmbit territorial supraautonòmic.
- Els que es refereixen a riscos que afectin o puguin afectar a més d'una comunitat autònoma o a països veïns.

En tot cas, els esmentats procediments i mètodes s'han de fer conèixer a la Comissió de Protecció Civil de Balears i, mitjançant les necessàries reunions de coordinació, s'han d'ajustar aquells punts que en proporcionin una major eficàcia, informació i coordinació amb el sistema.

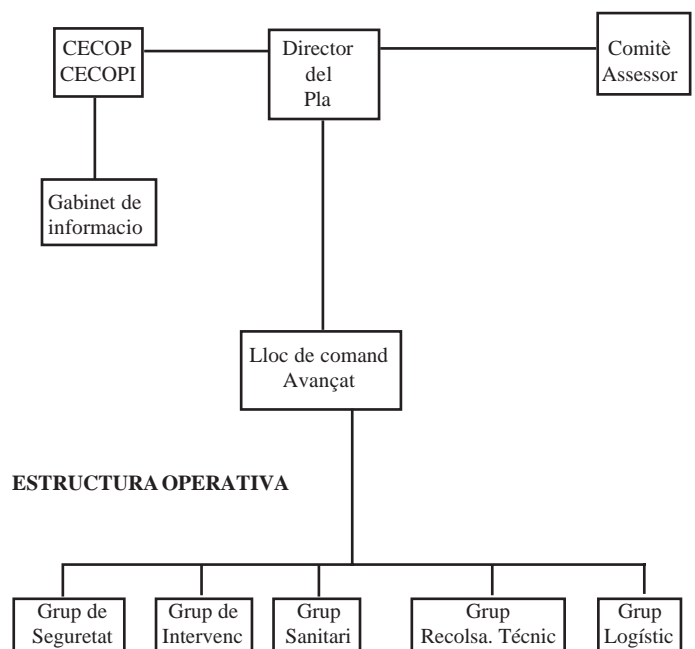
D'altra banda, l'Administració General de l'Estat a Balears ha d'informar, mitjançant la Comissió de Protecció Civil de Balears cada un dels plans de qualsevol naturalesa d'àmbit local, supramunicipal o autonòmic, mitjançant l'anàlisi i estudi de propostes, assignació de recursos sol·licitats de titularitat estatal d'acord amb la Resolució Ministerial de 4 de Juliol de 1994, així com la proposta d'incorporació de noves dades i alternatives. El canal d'informació per la sol·licitud o emissió d'informe és la Secretaria de la Comissió de Protecció Civil de Balears i aquest procés finalitzarà amb la seva aprovació i homologació.

5.1.5. Connexió del PLATERBAL amb els plans d'àmbit inferior.

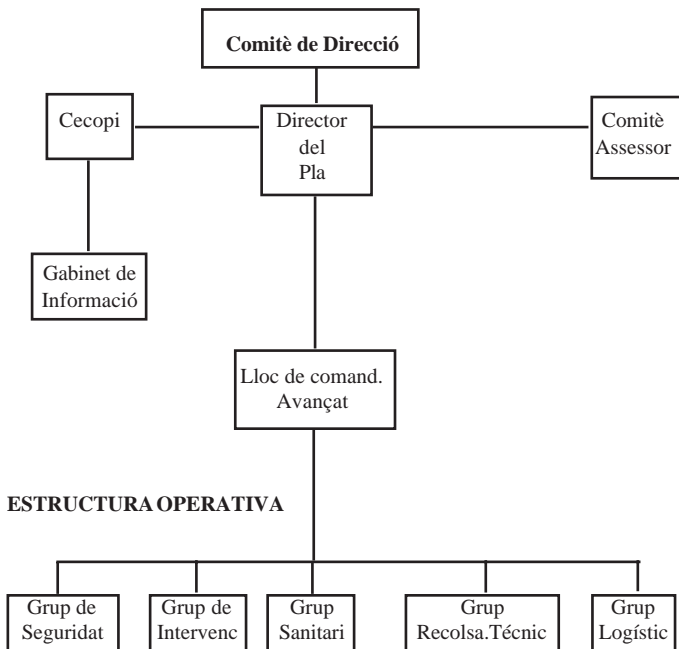
Per a la connexió del PLATERBAL amb els plans municipal que s'elaboren en el territori de la CAIB i amb els Plans Sectorials s'incorporarà als mateixos les corresponents interfases. Entenent per interfase els operatius comuns que, entre ambdós plans, assegurin la integració al PLATERBAL.

5.2. ESTRUCTURA DE DIRECCIÓ I COORDINACIÓ

L'esquema estructural de direcció i coordinació és el següent:



L'esquema estructural quan està present l'interés nacional, és el següent:



ESTRUCTURA OPERATIVA

5.2.1. Director del Pla.

La direcció del Pla recau en el conseller de la Funció Pública i Interior, i està prevista la seva delegació en el director general d'Interior.

Quan estigui present l'interès nacional, si el Govern de la Nació no delega en el president del Govern de la CAIB en tot o en part de les seves facultats, el Director del Pla designarà l'autoritat que, junt amb la designada pel Ministeri de l'Interior, formi part del Comitè de Direcció si es constitueix.

Funcions.

En el director del Pla recau la direcció i coordinació de totes les accions a realitzar i assumeix les següents funcions:

- Nomenar els membres del Comitè Assessor, als responsables dels grups d'acció i els responsables dels llocs de comandament avançat.
- Declarar l'activació i aplicació formal del Pla territorial de protecció civil.
- Declarar les situacions d'emergència establertes en aquest Pla.
- Declarar la part de l'estructura organitzativa que s'activa en cada una de les situacions.
- Determinar, en cada cas, les autoritats a les quals és necessari notificar l'existència de successos que puguin produir danys a les persones i béns. Aquestes autoritats es refereixen a: president de la CAIB i Delegació de Govern de la CAIB i presidents dels consells insulars.
- Determinar l'estratègia general de les operacions i decidir, quan sigui necessari, les actuacions més convenients per combatre la causa que produeixi l'emergència i per l'aplicació de les mesures de protecció a la població, al medi ambient, als béns i al personal que intervé a l'emergència.
- Determinar i coordinar la informació a la població, tant la informació destinada a adoptar mesures de protecció com la informació general sobre l'emergència.
- Garantir la informació als òrgans previstos en el Pla estatal d'aquelles circumstàncies o aconteixements en els quals es presumeixi que puguin necessitar-se mitjans no previstos en el Pla, i/o que puguin donar-se els supòsits per a la declaració d'interès nacional.
 - Garantir l'enllaç amb els plans estatals.
 - Constituir quan sigui necessari el CECOPI.
- Declarar el fi de la situació d'emergència i la tornada a la normalitat, amb la desactivació del Pla territorial de Protecció Civil, i el consegüent desmuntatge dels mitjans i recursos emprats durant l'emergència, una vegada complerts els seus objectius.
 - Assegurar el manteniment de l'eficàcia del Pla territorial de protecció civil de la CAIB.

5.2.2. Comitè Assessor.

Constituit per assessorament del director. El Comitè Assessor es reunirà amb tots els seus membres o part d'ells, d'acord amb la convocatòria feta pel director del Pla en funció de la situació i de les circumstàncies del fet, i disposarà del CECOP/CECOPI com a ajut instrumental.

Està constituït per:

- Cap de Grup d'Intervenció: El cap dels serveis tècnics de bombers del consell insular afectat.
 - Cap del Grup de Seguretat Química: El conseller d'Agricultura, Comerç i Indústria o, si s'escau, la persona en qui delegui. Complementàriament, s'incorporaran al Comitè Assessor, com a membres del Grup de Seguretat Química, el director dels Serveis Territorials de la Conselleria de Medi Ambient, Ordenació del Territori i Litoral o, si s'escau, persones en qui deleguin.
 - Cap de Grup Sanitari: conseller de Sanitat i Consum o persona delegada. El cap d'aquest Grup podrà requerir i movilitzar recursos d'avuallament, transport, assistència social, etc., d'acord amb l'establert en el PLATERBAL, amb l'assessorament, si és necessari in situ, del director del Pla Sectorial corresponent.
 - L'alcalde de l'ajuntament o ajuntaments afectats, o persones delegades per aquests, en cas de considerar-lo necessari.
 - Els caps de les Unitats de Protecció Civil de la CAIB i Delegació de Govern.
 - Tècnics o altres experts que consideri oportú el Comitè de Direcció.
- Els caps dels grups coordinaran l'actuació dels serveis intervinents en el lloc de l'emergència amb altres recursos i serveis a la CAIB quan calgui un increment d'aquests o la realització d'accions complementàries.

5.2.3. Centre de Coordinació Operativa (CECOP-CECOPI).

El centre de coordinació operativa (CECOPI) és l'instrument de treball del director del Pla, on es rep informació d'un succés i des d'on es determinen, dirigeixen i coordinen les accions a executar, ubicat preferentment al Centre d'Emergència de les Illes Balears (CEIB112).

Funcions.

Com òrgans permanents d'informació, de coordinació d'actuacions i de gestió dels mitjans que són, realitzen les següents funcions:

- Rebre la informació relativa a situacions de greu risc, catàstrofe o calamitat pública.
- La direcció i coordinació de les accions que calguin per controlar i extingir les situacions d'emergència, mantenint fins aquest moment un estat d'operativitat permanent.
- Transmetre l'informació a les autoritats competents.
- Dur a terme el seguiment de les situacions d'emergència de l'àmbit local que no necessitin, per a l'aplicació del Pla d'emergència insular o municipal, la intervenció de mitjans o recursos pertanyents a altres administracions públiques.
- Actuar com a òrgans de suport del director del Pla d'emergències específic que hagi de activar-se segons la naturalesa del sinistre.
- Activar el Pla director de comunicacions quan la magnitud de l'emergència així ho requereixi.
- Elaborar informes i estadístiques basant-se en les informacions rebudes dels organismes i entitats que han intervingut durant l'emergència.
- Elaborar i informatitzar el catàleg de recursos i mitjans movilitzables partint de les dades rebudes de les diferents administracions públiques, així com d'entitats públiques i privades col·laboradores de Protecció Civil.

El Centre de Coordinació Operativa del Govern Balear entrarà en funcionament davant els següents casos:

- Quan es produeixi una situació de greu risc, catàstrofe o calamitat pública per a la qual, encara que no sobrepassi l'àmbit territorial d'un municipi, resultin insuficients els mitjans i recursos locals, o es consideri previsible que aquesta situació d'emergència, s'extengui.
- Quan es produeixi una situació de greu risc, catàstrofe o calamitat pública que sobrepassi l'àmbit territorial d'un municipi, encara que els mitjans i recursos supramunicipals puguin resultar suficients per a controlar l'emergència.
- Qualsevol altra situació en la qual el conseller de la Funció Pública i Interior jutgi pertinent la seva posada en funcionament.

Estructura.

Per dur a terme les seves funcions, el Centre de Coordinació Operativa comptarà amb un departament directiu i un altre executiu.

1- Són missions del Departament Directiu:

- Determinar l'aplicació del pla d'actuació.
- Establir els objectius prioritaris.
- Sol·licitar mitjans extraordinaris.
- Determinar la informació que calgui donar a la població.
- Acordar la tornada a la normalitat.

2- Són missions del Departament Executiu:

- Eliminar, reduir i controlar les causes i efectes del sinistre.
- Dur a terme les accions de rescat i salvament.
- Organitzar els dispositius mèdics i sanitaris.

- d) Eliminar els focus contaminants.
- e) Organitzar i subministrar socors alimentaris i auxili a la població.
- g) Habilitació i organització de mitjans de transport.
- h) Organitzar les xarxes de transmissions.
- i) Organitzar àrees de recepció i albergatge.

Per tal d'una racional distribució i coordinació de les seves funcions, el departament executiu estarà integrat pels següents grups d'intervenció:

- a) Grup d'Intervenció Operativa (GIO).
- b) Grup Sanitari (GSA).
- c) Grup d'Acció Social (GAS).
- d) Grup d'Assistència Tècnica (GAT).
- e) Grup de suport Logístic (GALO)

GALO: Grupo de Apoyo Logístico

Al capdavant del CECOP hi ha el director d'Operacions.

Es el principal auxiliar del director del Pla, tant en el procés de presa de decisions, com en el trasllat i materialització de les ordres a donar.

Està, per tant, sota el control tot el que es refereix a la classificació i procés d'informació rebuda en relació amb el succés, la seva evolució, operacions en marxa i altres circumstàncies relacionades amb l'emergència, així com els mitjans que li permetin una fluida comunicació amb tots els òrgans participants.

La funció de director d'Operacions la durà a terme un tècnic de la Direcció General d'Interior.

Les Corporacions locals podran crear centres de coordinació operativa local, (CECOPAL) que dependran dels seus propis òrgans de govern o segons estigui previst en els respectius plans d'emergència municipal, però estaran en coordinació amb el CECOP del Govern Balear.

El CECOP ha de disposar d'un sistema de comunicació amb les següents administracions i serveis:

- Delegació del Govern a Mallorca.
- Delegació del Govern a Eivissa.
- Delegació del Govern a Menorca.
- Consells insulars.
- Municipis del territori de la CAIB.
- Òrgans de l'Administració autonòmica.
- Entitats públiques i privades dependents de la CAIB la intervenció de les quals estigui prevista en el Pla.
- Organismes no dependents de la CAIB la intervenció dels quals estigui prevista en alguns dels supòsits del Pla.

El CECOP així constituït funcionarà, si s'escau, com a Centre de Coordinació Operativa Integrada (CECOPI).

Centre de Coordinació Operativa (CECOPI).

El CECOP comença a funcionar com a Centre de Coordinació Operativa Integrada (CECOPI) quan s'integren els comandaments de les diferents administracions, tant per a la direcció i coordinació de l'emergència com per a la transferència de responsabilitats.

Estarà preferentment ubicat al CEIB112.

Perquè el CECOPI compleixi el seu paper coordinador, s'hi estableix:

- La figura del coordinador de Mitjans, l'actuació fonamental del qual es centrarà en assegurar que els mitjans sol·licitats pel CECOPI siguin aplicats als grups d'acció als quals vagin destinats, o a les entitats locals que distribueixin els destinats a socórrer a la població.

Així mateix, el coordinador de Mitjans determina els equipaments i subministres necessaris per atendre la població.

El procediment per a aquesta determinació està basat, fonamentalment, en l'avaluació de danys produïts a la catàstrofe i a la vegada aquesta avaluació està basada en la informació rebuda dels grups d'actuació i en la previsió corresponent a cada un dels riscos.

Un tècnic de la Direcció General d'Interior assumeix les funcions del coordinador de Mitjans.

- Els llocs de comandament dels caps de grups d'acció, que reben suport permanent des dels òrgans del seu respectiu departament. Amb aquest fi, el CECOPI disposa dels mitjans de comunicació i sistemes d'informació adequats.

- Els enllaços necessaris amb l'Administració central, quan des d'allà s'efectuï la direcció i coordinació d'operacions per estar present l'interès nacional.

Per complir el CECOPI el seu paper de receptor d'informació sobre les possibles emergències han de tenir-se en compte les Fonts d'Informació, que estan constituïdes per:

- a) Els serveis públics ordinaris que poden realitzar accions rutinàries de resposta davant una emergència.
- b) Els organismes i entitats que tenen sota el seu control, en la fase de normalitat, les activitats que produeixen riscos, el seguiment dels paràmetres físics desencadenants de successos catastròfics o el coneixement de les conductes humanes que puguin derivar en successos que requereixin una resposta per part

del servei públic de protecció civil.

c) La Direcció General de Protecció (Ministeri de l'Interior) i Delegació del Govern, generalment per a aquells successos ocorreguts fora de l'àmbit geogràfic de la CAIB però que puguin afectar-la, o aquells altres successos el seguiment i control dels quals sobrepassi les competències de la CAIB.

d) Les autoritats municipals a la seva demarcació respectiva (per exemple: Centres de Control de Trànsit).

e) Gabinet d'Informació, com a conseqüència del seguiment dels mitjans de comunicació social.

A totes aquestes fonts d'informació poden afegir-se les esporàdiques procedents de testimonis d'una situació de greu risc.

Amb els gestors de les fonts d'informació assenyalades s'establirà el corresponent Protocol,

Conveni o Acord per aclarir:

- Canal, mitjà i forma per transmetre la informació.
- Dades que ha de contenir la informació.
- Circumstàncies en les quals han de subministrar la informació amb periodicitat, si la naturalesa de la informació ho fa aconsellable.
- Interlocutor tècnic per consultes, amb capacitat per completar i matisar les dades subministrades.

5.2.4. Lloc de comandament avançat.

Segons la naturalesa i gravetat de l'emergència el director del Pla territorial de Protecció Civil podrà establir i designar un o varis llocs de comandament avançat (PMA) que constitueix l'òrgan de treball del Comitè d'Emergències en el lloc de l'emergència, formats pels caps o responsables dels grups d'acció i d'aquells organismes o entitats les actuacions de les quals siguin decisives per a la consecució dels objectius.

PMA: Puesto de Mando Avanzado

Funcions.

Les funcions a realitzar des del PMA seran:

a) Dirigir i coordinar in situ les actuacions dels diferents grups d'acció, per fer cara a l'emergència, amb el fi de fer que siguin òptims els recursos humans i materials disponibles.

b) Canalitzar la informació entre el lloc de l'emergència i el CECOPI.

c) Recomanar al director del Pla les mesures de protecció més idònies en cada moment per la població, el medi ambient, els béns i el Grup d'Intervenció.

d) Canalitzar la informació entre el lloc de l'emergència i els CECOPAL-LES, amb vista de a facilitar la coordinació de recursos municipals disponibles.

e) Assessorar el director sobre la conveniència de decretar el fi de la situació d'emergència, amb la corresponent desactivació del Pla.

Direcció.

La direcció del PMA correspondrà a qui determini la direcció del PLATERBAL.

El director del PMA assumirà les funcions de coordinació i direcció de tots els recursos a la zona, fins que s'hi incorporin la resta dels components del PMA en el moment en que cada responsable coordini els seus recursos, i n'asseguri assegurant la direcció i la coordinació el director del PMA.

5.2.5. Gabinet d'informació.

El Gabinet d'informació, s'entén com una eina del Comitè de Direcció del Pla territorial, en les tasques de difusió de la informació en situació d'emergència.

El Gabinet d'informació es convoca per tot el temps que la persona titular de la Conselleria de la Funció Pública i Interior ho estimi cautelarment necessari. Els gabinets d'informació d'altres persones públiques o privades, poder donar suport al Gabinet d'informació.

Es constituirà en una sala del CECOP, des d'on es tractarà tota la informació relacionada amb l'emergència i es difondrà a tots els mitjans de comunicació, organismes, autoritats i públic en general.

Funcions.

Les seves funcions són:

a) Centralitzar, coordinar i preparar la informació general sobre l'emergència, d'acord amb el Comitè de Direcció del Pla territorial, i facilitar-la a les entitats governamentals corresponents.

b) Atendre els mitjans de comunicació i preparar rodes de premsa del director del Pla o persona delegada.

c) Difondre les ordres, consignades i recomanades a la població, dictades pel Comitè de Direcció del Pla, mitjançant els mitjans de comunicació social prevists en aquest.

d) Informar sobre l'emergència a totes les persones o organismes que ho sol

licitin.

e) Obtenir, centralitzar i facilitar tota la informació relativa als possibles afectats, facilitant els contactes familiars i la localització de persones.

f) Difondre en nom del director, les declaracions "d'Alerta", "Emergència" i "Activació del Pla", així com el final de cada una.

El Gabinet d'Informació estarà integrat pels caps de gabinets de Premsa, o delegats, dels següents organismes:

- Govern Balear.
- Delegació de Govern.

Amb la finalitat d'aconseguir una unitat d'informació es considerarà únicament com informació fidedigna i contrastada aquella facilitada directament pel Gabinet d'Informació del CECOPI o pel gabinets de Premsa d'altres organismes, sempre i quan la font de procedència sigui la citada.

5.2.6. Comitè d'Emergències.

La persona titular de la Conselleria de la Funció Pública i Interior convoca el Comitè d'Emergències de Balears en els supòsits de la seva direcció. Pot convocar també, si ho considera necessari, Comissió de Protecció Civil de Balears.

El Comitè d'Emergències de Balears està format per:

- a) La persona titular de la Conselleria de Funció Pública i Interior.
- b) El Comitè Assessor.
- c) El Gabinet d'Informació.

La persona titular de la Conselleria de la Funció Pública i Interior pot decidir la inclusió de més membres, i en particular de persones privades i representants d'òrgans de l'administració pròpia o d'altres administracions la especialitat de les quals sigui adient. Pot convocar també delegats territorials del Govern, així com alcaldes i altres autoritats locals.

Els alcaldes i els presidents dels consells insulars dels territoris afectats pel risc o calamitat poden, per voluntat pròpia, incorporar-se al Comitè Assessor.

En els supòsits de direcció autonòmica, els alcaldes dels territoris afectats pel risc o calamitat poden ser convocats al Comitè d'Emergències de Balears o als comitès d'emergències que els respectius delegats territorials del Govern convocaran per delegació de la persona titular de la Conselleria de Funció Pública i Interior.

5.2.7. Estructura operativa.

La determinació d'aquesta estructura està basada en les mesures que constitueixen l'operativitat, i que es refereixen a:

a) Mesures de protecció a la població, considerant-se com a mínim les següents:

Avisos a la població afectada.

Confinament en llocs de seguretat.

Evacuació en les seves distintes variants (en els grans nuclis urbans, és necessari aplicar un Pla específic).

Assistència sanitària.

Seguretat ciutadana.

Control d'accessos.

b) Mesures de protecció als béns, considerant:

La seva protecció pròpiament dita.

Evitar riscos associats.

c) Mesures de socors, considerant les situacions que representin una amenaça per la vida i salut de les persones:

Recerca, rescat i salvament.

Primers auxilis.

Evacuació (transport sanitari).

Classificació, control i evacuació d'afectats amb la finalitat de proporcionar-los d'assistència sanitària i social.

Assistència sanitària primària.

Alberg d'emergència.

Proveïment (referit als equipaments i subministres necessaris per atendre la població afectada).

d) Mesures d'intervenció per combatre el succés catastròfic.

e) Mesures reparadores referides a la rehabilitació dels serveis públics essencials, quan la seva gerència constitueixi una situació d'emergència o petorbi el desenvolupament de les operacions.

f) Mesures d'enginyeria civil, específiques per determinat tipus de risc que complementen les mesures d'intervenció i reparadores.

Per garantir aquestes actuacions, és necessari realitzar altres mesures tals com:

Regulació del trànsit.

Conducció dels mitjans a la zona d'intervenció.

Establir la Xarxa de Transmissions complementària a la ja establerta.

Proveïment (referit als equipaments i subministres necessaris per atendre als actuants).

D'altra banda, és necessari considerar que el màxim grau d'optimització de l'operativitat es conseguirà un cop que els plans especials hagin estat elaborats i puguin ser aplicats mitjançant el Pla territorial.

Això és a causa que l'aplicació dels plans especials comporta la incorporació al Pla territorial de mesures específiques d'intervenció, protecció i socors que potenciaran la seva pròpia capacitat de resposta.

L'aplicació dels plans especials es refereix tant als esmentats en la Norma Bàsica com als elaborats per la CAIB

5.2.8. Grups d'acció.

Es consideren grups d'acció els conjunts de serveis i persones que intervenen des dels primers moments en el lloc de l'emergència, estan encarregats dels serveis operatius ordinaris i executen les actuacions de protecció, intervenció, socors i reparadores previstes en el Pla territorial de Protecció Civil de Balears.

El PLATERBAL determina la composició i funcions dels Grups d'Acció que és necessari establir per fer cara a tot tipus d'emergència i per cada un dels plans especials establerts.

S'ha d'entendre el PLATERBAL com el marc en el qual s'integren, per una acció coordinada i sota una direcció única, els serveis operatius ordinaris, pràcticament comú a tots els tipus d'emergència i que estan constituïts amb caràcter permanent i amb funcions específiques.

Aquests serveis són, entre d'altres:

- Els cossos d'incendis i salvament.

- Els serveis sanitaris d'urgència.

- La Creu Roja.

- Els cossos i forces de seguretat de l'Estat i les policies locals.

- Organitzacions assistencials i de voluntaris.

- Serveis de Policia.

Aquests serveis serveixen de base per a l'organització dels grups d'acció que tenen com a missió l'aplicació, en temps i lloc oportú, de les mesures de protecció, intervenció, socors i reparadores, i que s'agreguen a altres serveis específics dependents d'altres conselleries, el concurs dels quals és necessari per fer cara a les emergències o realitzar funcions de suport.

Així mateix, formen part dels grups d'acció, els mitjans d'altres administracions públiques assignades prèviament al Pla territorial, i en especial els serveis de policia, bombers i emergència sanitària.

Els ciutadans i el personal de qualsevol administració que operi directament en el lloc del risc o calamitat han d'actuar integrats en els tipus de grups d'acció que es preveuen en el Pla territorial de Protecció Civil de Balears o en els plans especials.

Estructura.

L'estructura dissenyada estableix cinc grups d'acció:

- Grup de Seguretat.

- Grup d'Intervenció.

- Grup Sanitari.

- Grup de Suport Tècnic.

- Grup Logístic.

L'organització de l'estructura operativa en cinc grups, obeeix a la conveniència de dissenyar una estructura funcional simple. Per evitar una excessiva complexitat en l'operativitat, aquests grups d'acció es redueixen als mínims imprescindibles, pels quals el Pla garanteix un nucli comú per tot tipus de riscos amb el fi d'assegurar la coherència, adaptabilitat i estructura orgànica i funcional dissenyada per adaptar-se fàcilment a la prevista en els plans especials.

Organització.

Per organitzar els grups d'acció s'establiran els necessaris protocols, convenis o acords amb els organismes i entitats participants tant per concretar les seves missions com per l'assignació, als mateixos, dels mitjans humans i materials necessaris.

Formen part de la composició dels grups d'acció previst en el Pla territorial de Protecció Civil de Balears els equivalents dels plans municipals o insulars que s'integrin en el Pla Territorial de Protecció Civil de Balears.

Els membres de cada grup d'acció actuen sota els seus comandaments naturals dins de l'estructura de comandament unificat i són coordinats, quan hagi assumit la direcció de l'emergència el nivell autonòmic, pels responsables o caps de cada grup d'acció, que seran designats entre els tècnics de cada un d'aquests grups.

Sense perjudici de les concrecions dels procediments d'actuació sectorial i les adaptacions que prevegin els plans especials, les funcions i composició dels grups d'acció són les següents:

1. Grup de Seguretat:

Aquest Grup és l'encarregat d'assegurar que les operacions del Pla es realitzen en les millors condicions de seguretat ciutadana i ordre. Garantitza la seguretat ciutadana en les zones de risc o calamitat, així com regula el trànsit i col·labora en la identificació de les víctimes.

Funcions.

Aquest objectiu es du a terme amb la realització de les següents actuacions:

- a) Garantitzar la seguretat ciutadana i control de multituds.
- b) Control d'accessos a la zona d'operacions i acordament de l'Àrea d'Intervenció.
- c) Ordenació del trànsit per facilitar les operacions d'emergència i evacuació.
- d) Evacuació immediata de les persones en perill.
- e) Protecció de béns davant possibles actes antisocials.
- f) Recerca de víctimes en col·laboració amb el Grup d'Intervenció en el seu rescat i salvament.
- g) Suport al sistema de comunicacions.
- h) Suport a la difusió d'avís a la població.
- i) Reconeixement de la zona d'operacions en suport dels altres grups per a l'avaluació de danys i seguiment de les actuacions.
- j) Emissió d'informes per la Direcció del Pla.

En el moment d'afrontar a tots els riscos que estableix el Pla, serà sempre necessari garantir la seguretat ciutadana.

El control d'accessos s'establirà, per complir les ordres de la Direcció del Pla referides a la restricció d'accessos, la regulació del trànsit i la conducció fins als seus objectius de les unitats que s'incorporen.

Independentment d'aquest control d'accessos, serà necessari la regulació del trànsit en aquells casos i llocs on, com a conseqüència de l'emergència, es prevegi un augment considerable de circulació.

La resta d'actuacions previstes es realitzaran a demanda de la Direcció del Pla.

Composició.

El Grup de Seguretat està constituït pels mitjans propis de la Direcció General de Protecció Ciutadana i els procedents de les policies locals i cossos i forces de seguretat de l'Estat, assignats al Pla territorial.

El cap de Grup que es designi assenyalarà els objectius a les policies locals i cossos i forces de seguretat de l'Estat, que actuaran a les ordres dels seus comandaments naturals.

2. Grup d'intervenció.

Aquest Grup executa les mesures d'intervenció que tenen per objectiu eliminar, reduir o controlar els efectes de l'emergència, combatint directament la causa que la produeix, així com actuant sobre aquells punts crítics on convergeixen circumstàncies que faciliten la seva evolució i propagació.

Funcions.

L'objectiu d'aquest grup s'aconsegueix amb la realització de les següents actuacions:

- a) Lluita contra incendis i, en general, d'altres actuacions que tinguin per objectiu impedir el colapse d'estructures.
- b) Coordinar i donar suport, dins l'àrea d'intervenció, als equips de treball especialitzats demanats pel Grup de Suport Tècnic.
- c) Recerca, rescat i salvament de víctimes.
- d) Col·laboració amb els altres grups per a l'adopció de mesures de protecció a la població.
- e) Reconeixement i avaluació de riscos associats (instal·lacions de gas, electricitat, aigua, etc.).
- f) Vigilància sobre riscos latent un cop controlada l'emergència.
- g) Determinació de l'Àrea d'Intervenció.
- h) Emissió d'informes, per la Direcció del Pla, sobre els danys produïts o els que poguessin produir-se i la previsió de les operacions s'hauran de realitzar.

En general, per centrar les actuacions de socors cal tenir en compte que les situacions que representen una amenaça per a la vida poden agrupar-se en:

- Persones desaparegudes.
 - Persones sepultades sota runes o aïllades.
 - Persones ferides o contaminades.
 - Persones malaltes a causa de les condicions del medi ambient i d'higiene.
- Correspon especialment al Grup d'Intervenció el socors a les persones sepultades sota runes aïllades i a les desaparegudes (dintre de l'àrea d'intervenció).

Composició.

La composició del Grup està basada en els Serveis d'Extinció d'Incendis i Salvament, Creu Roja i organitzacions locals.

En els casos en què els plans municipals s'integren en el Pla territorial, el Grup d'Intervenció a nivell municipal passa a formar part d'aquest Grup.

3. Grup sanitari.

Aquest Grup executa les mesures de protecció a la població referents a donar assistència sanitària als afectats per un risc o calamitat i establir-los fins l'arribada a un centre hospitalari, així com les mesures d'assistència sanitària i les mesures de socors referides a primers auxilis, classificació, control i evacuació (transport sanitari).

Funcions.

L'objectiu, anteriorment exposat, s'aconsegueix amb la realització de les següents actuacions:

- a) Prestació de primers auxilis a les víctimes.
- b) Col·laboració, en el salvament de les víctimes, amb el Grup d'Intervenció.
- c) Classificació de ferits.
- d) Assistència sanitària primària.
- e) Evacuació sanitària.
- f) Assistència mèdica en els centres hospitalaris assignats.
- g) Identificació de cadàvers, a càrrec de les institucions mèdiques i judicials corresponents i del Gabinet d'Identificació de la Direcció General de Policia i Guardia Civil.
- h) Control de les condicions sanitàries en els suposats de deteriorament com a conseqüència dels efectes de l'emergència (animals morts, contaminació d'aigües, brots d'epidèmia, vacunació massiva, etc.).
- i) Avaluació de l'impacte sanitari d'abocaments químics o d'altres contaminants a conseqüència de l'emergència.
- j) Inspecció sanitària de la població il·lesa evacuada en els albergs d'emergència.

k) Subministres de productes farmacèutics a la població afectada.

l) Avaluar i proposar a la Direcció del Pla mesures sanitàries preventives i, si s'escau, executar-les.

ll) Col·laboració amb els altres grups en l'adopció de les restants mesures de protecció a la població.

m) Determinació de les àrees de socors i base, en col·laboració amb el Grup Logístic.

n) Emissió d'informes per la Direcció del Pla, sobre l'estat de les víctimes o sobre les que hi pugui haver i sobre la viabilitat de les operacions que s'han de realitzar.

o) Vigilància sobre riscos latents que afectin la salut i la vida de la població, un cop s'hagi controlat l'emergència.

En general, per centrar les operacions de socors, cal tenir en compte que les situacions que representen una amenaça per la vida poden agrupar-se en:

- Persones desaparegudes.
- Persones sepultades sota runes o aïllades.
- Persones ferides o contaminades.
- Persones malaltes a causa de les condicions del medi ambient i d'higiene.

Correspon especialment al Grup Sanitari el socors de persones ferides, contaminades o malaltes, i col·labora amb el Grup d'Intervenció prestant els primers auxilis a les persones sepultades sota runes o aïllades.

Composició.

La composició del grup és la següent:

- Els serveis assistencials procedeixen de la Conselleria de Sanitat i Consum, INSALUD, Creu Roja i altres organitzacions locals, que assegurin la seva actuació a la zona d'operacions.

- Els centres hospitalaris necessaris per assegurar l'assistència mèdica, tenint en compte que pot ser previsible el tractament d'un elevat nombre de cremats i traumatitzats.

- Mitjans mòbils procedents de la Conselleria de Sanitat i Consum, INSALUD, Creu Roja, empreses privades, que assegurin el transport sanitari d'un elevat nombre de víctimes.

- En els casos en què els plans municipals s'integren, en el Pla territorial, el Grup Sanitari a nivell municipal passa a formar part d'aquest Grup.

4. Grup de Suport Tècnic.

Aquest Grup determina les mesures d'enginyeria civil necessàries per a fer cara a determinats tipus de risc, per a controlar la causa que els produeix o aminorar-ne les conseqüències, així com les necessàries per la rehabilitació dels serveis essencials afectats.

Funcions.

L'objectiu, anteriorment exposat, s'aconsegueix amb la realització de les següents actuacions:

- a) Determinar les mesures d'enginyeria civil que per cada cas són necessàries.
- b) Determinar les mesures d'enginyeria civil necessàries per a la rehabilitació de serveis essencials.
- c) Avaluar els equips especials de treball i el seu equipament, necessaris per a l'aplicació d'aquestes mesures.
- d) Assignar objectius a cada un dels equips especials de treball a la zona d'operacions.
- e) Sol licitar el concurs del Grup Logístic perquè gestioni la incorporació d'aquests equips al Grup d'Intervenció.
- f) Efectuar el seguiment de les seves accions.
- g) Informar la Direcció del Pla dels resultats obtinguts i de les necessitats que en aquesta temàtica es presentin durant l'evolució de l'emergència.

Composició.

El Grup de Suport Tècnic es constitueix a nivell CECOP/CECOPI i està compost per membres de la Unitat de Protecció Civil de la Direcció General d'Interior i tècnics procedents d'institucions especialitzades en el camp de la enginyeria civil pel control de situacions de risc.

Per altre part es considera convenient la incorporació de tècnics de la Direcció General de Medi Ambient i de la Direcció General de la Sanitat per a l'avaluació de l'impacte ambiental.

Aquest Grup és un òrgan instrumental per a la Direcció del Pla i l'òrgan de treball dels tècnics que s'incorporen al CECOP.

5. Grup Logístic

Aquest Grup té com a funció la provisió de tots els equipaments i subministres necessaris per a les activitats dels grups d'acció i aquelles altres que siguin conseqüència de l'evolució del succés.

Són accions d'ajust logístic d'abastiment i transport i, en general, tot allò relacionat amb l'àrea logística.

Axí mateix, aquest grup du a terme l'execució de les mesures de protecció a la població referides a l'evacuació, alberg d'emergència i avisos a la població afectada.

Funcions.

Els objectius d'aquest Grup s'aconsegueixen amb la realització de les següents actuacions:

- a) Resoldre els problemes d'abastiment, carburant i transport dels grups d'acció.
- b) Subministrar equips d'il·luminació per a treballs nocturns.
- c) Donar suport a les operacions i atendre a la població aïllada, completant els sistemes de transmissions existents amb l'ús d'unitats mòbils.
- d) Subministrar els productes necessaris per a l'abastiment i l'ajut a la població afectada (aliments, aigua, roba d'abric, etc.).
- e) Establir en la zona d'operacions els centres de distribució que siguin necessaris.
- f) Proporcionar albergos d'emergència, productes de primera necessitat i transport a la població afectada, en cas de ser necessària una evacuació.
- g) Establir els punts de reunió dels evacuats en els albergos d'emergència.
- h) Abastir la població evacuada en els albergos d'emergència.
- i) Gestionar la incorporació dels equips especials de treball al Grup d'Intervenció que determini el Grup de Suport Tècnic, incloent l'abastiment de xarxes provisionals de telecomunicacions.
- j) Determinar, en col·laboració amb el Grup Sanitari, l'àrea de socors i l'àrea base.
- k) Col·laborar amb el Coordinador de Medis en l'avaluació de necessitats per a les operacions i, en els danys produïts per la catàstrofe, per determinar els equipaments i subministres necessaris per atendre la població.
- l) Emetre informes al CECOP sobre les operacions en curs i la viabilitat dels que es programin.

Composició.

La unitat de Protecció Civil de la Direcció General d'Interior organitza amb els seus mitjans el Grup Logístic, en designa la Comandància i incorpora els equips de la Conselleria d'Economia i Hisenda i de transports de la Conselleria de Foment que, de mutu acord, es designin.

Axí mateix, formaran part d'aquest Grup els equips de voluntaris de la Creu Roja i de les organitzacions locals.

L'equip del coordinador de Mitjans, establert a nivell CECOP/CECOPI, funciona com a suport instrumental a aquest Grup.

En els casos en què els plans municipals s'integren en el Pla territorial, el Grup Logístic, a nivell municipal, passa a formar part d'aquest Grup.

5.3. RESPONSABILITAT D'AUTOPROTECCIÓ.

Els plans d'autoprotecció han d'assenyalar la persona responsable i el pla en què s'integren. Quan siguin més d'un els responsables, la responsabilitat és

solidària, exceptuant normes especials que individualitzaran la responsabilitat. El responsable exerceix les funcions de direcció assenyalades pels plans de protecció civil en relació a l'àmbit territorial del seu pla. Els responsables dels plans d'autoprotecció han de garantir les imprescindibles mesures de seguretat del territori perifèric i la població veïna a l'edifici, instal·lació, solar o activitat, transitòriament i cautelarment, per delegació de l'autoritat competent mentre que aquesta no intervengui. Cal tenir especial cura en:

- a) La difusió de l'alarma a la població veïna i d'instruccions de protecció.
- b) La interrupció o, en el seu cas, l'ordenació de la circulació.
- c) La interrupció de serveis bàsics, o el seu aprovisionament urgent.

5.4. INTERFASE ENTRE AUTORITATS I ALTRES RESPONSABLES.

En les direccions per part de qualsevol autoritat local, estatal i dels responsables dels plans d'autoprotecció, el CECOP ha de fer un seguiment d'informació de l'evolució del risc o calamitat. El Govern Balear mitjançant el CECOP, pot aportar, directament o indirectament, tota la col·laboració necessària i possible.

Els directors dels plans de protecció civil han de comunicar immediatament al CECOP la informació de riscos i calamitats, quan prevegin o comprovin la pròpia insuficiència de capacitat de resposta, la necessitat perentòria de recursos no disponibles, o un abast més enllà del seu territori; així com les declaracions "d'Alerta", "Emergència", "Activació del pla" i les declaracions de acabament.

Els diferents plans de protecció civil poden establir procediments d'actuació per classificar nivells de gravetat del risc a partir dels quals el CECOP degui ser necessàriament informat. Poden formalitzar-se procediments d'actuació subsidiaris per regular els deures del pla de protecció civil.

El subministre d'informació no és potestatiu per part de l'autoritat o responsable del pla d'autoprotecció. En conseqüència, el CECOP pot indicar que la comunicació es mantingui oberta tot el temps necessari si les necessitats de seguretat fan aconsellable un seguiment d'informació de les situacions.

El CECOP està obligat a comunicar de forma immediata als municipis i comarques afectades qualsevol comunicació formal de les autoritats relativa a "Alerta", "Emergència" i "Activació del Pla", així com la declaració del final d'aquelles, i tota altra circumstància de risc o calamitat de què sigui directament o indirectament informat i que pugui afectar aquells municipis i consells insulars.

La persona titular de la Conselleria de la Funció Pública i Interior pot declarar, si ho considera necessari, "l'Alerta", "l'Emergència" o "l'Activació del Pla" que calgui activar, quan la persona titular del Ministeri de Justícia i Interior declari l'acabament de l'estat de "Interès Nacional".

Les ordres del director, les relacions dels diferents responsables, dels membres dels comitès d'emergència i dels grups d'actuació es poden canalitzar per via telemàtica, informàtica, electrònica o similar, especialment quan els danys, la llunyania o la necessitat d'actuació immediata dificultin o impedeixin la reunió física d'aquelles persones.

5.5. CRITERIS D'APLICACIÓ DELS PLANS DE PROTECCIÓ CIVIL.

5.5.1. Establiment de nivells d'actuació.

El PLATERBAL estableix supòsits d'actuació definits partint de criteris d'àmbit territorial, capacitat de resposta de les administracions afectades i posada en joc d'interessos superiors i que, en funció de la seva gravetat potencial, constitueixen els següents nivells:

Nivell 0.

Emergències d'àmbit municipal controlades mitjançant resposta local, en les quals el PLATERBAL realitza funcions de seguiment, avaluació i garantia, en el seu cas, la prestació dels ajuts corresponents.

Així mateix, poden correspondre a aquesta situació d'emergència les que, sense tenir caràcter municipal, estan controlades per serveis dependents de la CAIB

Pot declarar-se aquest Nivell per la presència d'una informació que, en funció de la seva evolució desfavorable, podria donar lloc a la declaració d'un dels nivells següents. Quan això ocorre, aquesta situació es caracteritza per l'anàlisi i requeriment de noves informacions a fi d'excurçar els temps d'incertesa.

Les accions que corresponen a aquest Nivell adquireixen gran importància, atès que en aquestes rau el concepte preventiu de les actuacions del Pla; i es basa en la qualitat de les dades provinents de les Fonts d'Informació.

En aquesta situació no s'activa el PLATERBAL, encara que puguin activar-se part dels seus mitjans en proporció a les accions que s'ha d'executar, i, per a aminorar els temps de resposta puguin transmetre-se alertes als Grups d'Acció i, si és necessari, preparar l'adopció d'alguna mesura de protecció.

El Nivell 0 és pràcticament una situació de preemergència.

Nivell 1.

La decisió de declarar el nivell 1 correspon al director del PLATERBAL per la seva pròpia iniciativa o a petició de l'ajuntament o ajuntaments implicats.

Es declara el nivell 1 en les emergències que requereixin una resposta per

part del PLATERBAL per al seu control, ja per tractar-se d'emergències que afectin a més d'un municipi, ja quan per superació dels recursos locals o insulars es faci necessària la intervenció de mitjans i recursos propis o assignats al PLATERBAL.

Quan es tracti d'emergències que afectin un sol municipi, el director del Pla pot encomanar la coordinació de la resposta al director del pla local corresponent. En aquest cas, el director del PLATERBAL conservarà la coordinació dels mitjans, propis assignats al Pla.

Quan es tracti d'emergències que afectin dos o més municipis, el director del PLATERBAL assumirà la coordinació de la resposta local i autonòmica.

En aquest nivell poden activar-se plans de caràcter sectorial i/o iniciar les accions corresponents als plans especials, tant a aquells que figuren com a tals a la Norma bàsica com d'altres elaborats per la CAIB

Aquest nivell està caracteritzat per la necessitat d'adoptar mesures de protecció a persones i/o béns.

Nivell 2.

La decisió de declarar el nivell 2 correspon al director del PLATERBAL per la seva pròpia iniciativa o a petició de l'ajuntament o ajuntaments implicats.

Aquest nivell abraça aquelles emergències que per la seva naturalesa o gravetat i/o extensió del risc sobrepassen les possibilitats de resposta d'Administració local i que requereixen l'aplicació completa del PLATERBAL.

En aquest cas, la direcció i coordinació de les actuacions correspon al director del PLATERBAL.

Aquest nivell comprèn una aplicació total del PLATERBAL utilitzant els mitjans propis de la CAIB i els assignats d'altres administracions d'igual àmbit o superior, i fins i tot la possibilitat de sol·licitar d'aquestes algun de no previst.

En aquest nivell es poden recollir circumstàncies que derivin fins a l'interès nacional, en aquest cas el director del PLATERBAL pot sol·licitar la declaració del nivell 3.

Es declararà la tornada a la normalitat quan els factors desencadenants del succés desapareguin i les seves conseqüències deixin de ser un perill per les persones o béns.

La tornada a la normalitat significa que, encara que no estigui tot controlat, no és necessària la participació dels grups d'acció i què procedeix al repliegament escalonat de les unitats intervinents.

Únicament continuen les actuacions referents a la rehabilitació de serveis públics essencials que cessaran tan aviat com sigui possible, i se n'encarregaran els organismes competents.

Nivell 3.

Aquest nivell abraça aquelles emergències en les quals es presenten circumstàncies en què està present l'interès nacional d'acord amb els supòsits prevists en la Norma bàsica.

En aquest cas el director del Pla designarà l'autoritat que, juntament a la corresponent per part de l'Administració central, constitueixi el Comitè de Direcció, i es transferirà a aquest la responsabilitat en les accions.

El director del Pla, seguint les directrius del Comitè de Direcció, conserva la coordinació dels mitjans propis i assignats despleats en el marc del Pla.

Quan els factors desencadenants d'aquest nivell desapareixen, pot declarar-se el nivell 2 o el retorn a la normalitat.

5.5.2. Manteniment i operativitat dels plans de Protecció Civil.

Sota la responsabilitat del director del pla la col·laboració i participació de l'Administració General de l'Estat en el manteniment i operativitat dels plans territorials ha d'estar prevista en el mateix Pla i per tant determinada. En línies generals aquesta col·laboració pot referir-se a:

- Procediments operatius.
- Accions formatives i informatives.
- Exercicis.
- Recepció i anàlisi de millores, modificacions o actualitzacions per incloure en el Pla.
- Millores per introduir en futures revisions d'aquests.
- Accions de coordinació i exercicis dels cossos i forces de seguretat de l'Estat amb la Policia Local i a fi de garantir l'efectivitat i eficàcia del Grup d'Ordre.

CAPÍTOL 6. MESURES DE PROTECCIÓ, REHABILITACIÓ I VALORACIÓ DE DANYS.

6. MESURES DE PROTECCIÓ, REHABILITACIÓ I VALORACIÓ DE DANYS.

6.1. TIPOLOGIA DE LES MESURES DE PROTECCIÓ.

Les mesures de protecció es projecten sobre persones, béns i medi ambient, i la seva finalitat és evitar o minimitzar el risc o calamitat.

D'acord amb la NBPC, s'estableixen les següents, sense excloure la possibilitat d'adoptar-ne d'altres diferents segons les necessitats i les circumstàncies.

1. Mesures de protecció de la població.

- Control d'accessos.
- Avisos a la població.
- Refugi o aïllament en el propi domicili o en llocs de seguretat.
- Evacuació en les seves distintes variants.
- Assistència sanitària.

2. Mesures de protecció dels béns.

- Amb especial atenció als béns declarats d'interès cultural.

3. Mesures de socors i rescat.

- Recerca, rescat i salvament de persones.
- Primers auxilis.
- Evacuació (transport).
- Classificació, control i evacuació d'afectats a fins d'assistència sanitària i social.

- Assistència sanitària primària.

- Alberg d'emergència.

- Abastiment (roba, aliments, aigua).

4. Mesures d'intervenció.

- Accions tendents a combatre els successos.
- Habilitar accessos.
- Regulació del trànsit.
- Conducció de mitjans a la zona d'intervenció.

5. Mesures reparadores.

- Establir sistemes alternatius d'electricitat, aigua i comunicacions.
- Restablir els serveis públics afectats.
- Accions específiques per a la tornada a la normalitat.

6.2. MESURES DE PROTECCIÓ A LA POBLACIÓ.

En les mesures de protecció de les persones s'estableixen les següents categories:

6.2.1. Control d'accessos.

El control d'accessos ha de realitzar-se a les zones danyades o amenaçades, tant de persones com de vehicles, de forma que no destorbin els treballs dels diferents grups d'actuació que actuen en aquelles zones. S'ha de realitzar, si s'escau, el control i reordenació del trànsit en les zones adjacents, per tal de facilitar l'arribada de nous recursos.

Amb caràcter general, han de realitzar aquest control els membres dels diferents cossos de policia, i poden també ser assignades algunes funcions a membres d'associacions de voluntaris, com a auxiliars dels agents de l'autoritat.

6.2.2. Avisos a la població. Xarxes d'alarma.

Al llarg de tot el temps que durarà el risc o calamitat, caldrà donar-ne avisos periòdics, a la població afectada o afectable, i aquells altres puntuals que es considerin necessaris.

Poden elaborar-se els necessaris comunicats, instruccions i recomanacions amb el fi de contribuir a l'autoprotecció de la població, i el d'evitar situacions de pànic i comportaments negatius.

Per a la difusió d'avisos, cada autoritat ha d'utilitzar els mitjans de comunicació social, públics o privats, més adequats en cada circumstància. En zones específiques, aquella funció pot efectuar-la la Policia Local o altre personal municipal, mitjançant megafonia manual o instal·lada en vehicles.

Poden també crear-se xarxes d'alarma.

Els municipis i comarques poden instal·lar les seves pròpies xarxes. Els avisos poden servir indistintament per diversos tipus de riscos pels quals la població receptora estigui amenaçada.

Pot formalitzar-se mitjançant conveni la utilització compartida de xarxes d'alarma ja instal·lades.

La persona titular de la Conselleria de Funció Pública i Interior pot regular codis de senyals d'alarma adaptats a cada tipus de risc. Així mateix, pot regular les normes tècniques dirigides a garantir la uniformitat dels equips i la integració entre les distintes xarxes.

La Direcció General d'Interior pot emetre un informe dins del respectiu expedient mitjançant el qual una administració local aprovi la instal·lació d'una xarxa d'alarma.

6.2.3. Codi dels senyals d'alarma.

Senyal de permanència al lloc segur

Senyal en dent de serra.

La forma del senyal de base (portador) és quadrada.

La variació en freqüència s'entendrà en un interval de Fi a Fs:

- Freqüència inferior (Fi) = 300 +- 50 Hz

- Freqüència superior (Fs) = 2 * Fi

La seqüència d'alerta es compon de 3 trams d'1 minut de duració (cada tram), separades per 5 segons de silenci.

Cada tram d'1 minut es compon de 5 cicles.

El cicle té un període de 12 segons:

- temps d'increment lineal de freqüència de Fi a Fs = 6 segons

- temps de decreixement lineal de freqüència de Fs a Fi = 6 segons

Senyal d'evacuació

- . La forma del senyal de base (portador) és quadrada.
- . La variació en freqüència s'entendrà en un interval de F_i a F_s :
- Freqüència inferior (F_i) = 300 +/- 50 Hz
- Freqüència superior (F_s) = 2 * F_i

La seqüència d'alerta es compon de 3 trams d'1 minut de duració (cada tram), separades per 5 segons de silenci.

Cada tram d'minut es compon de 5 cicles.

El cicle té un període de 2 segons:

- temps d'increment lineal de freqüència de F_i a F_s = 1 segon
- temps de manteniment a freqüència constant F_s = 1 segon

Senyal de fi d'emergència

Senyal de freqüència constant F_c = 380 Hz.

La forma del senyal de base (portador) és quadrada.

La seqüència de la fi d'alerta es compon d'1 tram de 30 segons de duració.

Senyal d'assaig

Senyal de freqüència constant F_c = 280 Hz.

La forma del senyal de base (portador) és quadrada.

La seqüència de fi d'alerta es compon d'1 tram de 60 segons de duració.

Activació.

L'activació del sistema d'alarma a la població correspon als directors dels plans respectius, o bé als CECOP o al Centre d'Emergència de Balears, per delegació.

Significat dels Senyals d'Alarma.

El senyal d'alarma comporta que la població ha de confiar-se immediatament, i escoltar una de les emissores de ràdio previstes en el Pla de Protecció Civil. El Gabinet d'informació ha de canalitzar la comunicació que s'hagi de fer pública mitjançant les emissores Onda Cero, Radio Jove i "Radio Nacional de España", com a mínim.

6.2.4. Llocs de refugi o aïllament.

Pot disposar-se el trasllat de població a llocs de refugi o aïllament on estaran fins a la tornada a les condicions normals.

La població ha d'estar preferentment al seu domicili, si es considera segur, amb el compliment de normes apropiades de seguretat adaptades a les circumstàncies o bé adoptant mesures específiques que els són transmeses en el moment oportú.

6.2.5. Evacuació.

Consisteix en el trasllat a llocs "de refugi o aïllament", després del desallotjament previ, si s'escau, d'un grup de persones, realitzat de forma ordenada i controlada.

S'ha de fer una valoració prèvia de les conseqüències de l'evacuació, sempre que sigui possible.

En termes generals, caldrà habilitar una o més vies per ús exclusiu dels recursos que intervenen en l'evacuació; caldrà disposar dels recursos de transport adequats per persones i eines de primera necessitat, ferits, invàlids, etc. Caldrà designar les persones o membres de grups d'actuació responsables del moviment de les persones (voluntaris de la Creu Roja, membres d'associacions de voluntaris, personal sanitari, membres de cossos de seguretat, etc.). També pot ser necessari disposar o habilitar dependències mèdiques i administratives per al control de les persones evacuades.

6.2.6. Assistència sanitària.

Quan hi hagi víctimes, el cap de cada grup sanitari ha de prioritzar les actuacions assistencials, ha de fer la selecció i pot demanar ajut a qualsevol dels grups d'actuació.

Pot ser necessària una primera atenció en el lloc on es causa el mal. Podrà donar-se que hi hagi persones que necessitin un trasllat en condicions especials.

El tractament complet es realitzarà en els centres assistencials en els casos en què sigui imprescindible, mentre que l'assistència sanitària de menys importància pot realitzar-se en els llocs d'acollida transitòria.

6.2.7. Mesures bàsiques d'autoprotecció personal. Informació a la població.

La població hipotèticament sotmesa a un risc ha de familiaritzar-se amb les mesures de protecció de les quals és destinatària, per això és necessari que en tinguí un coneixement suficients.

La Conselleria de Funció Pública i Interior, mitjançant la Direcció General d'Interior, Servei de Protecció Civil ha de posar en marxa les necessàries campanyes públiques, formatives i informatives (cursos, material audiovisual, follets,...), així com fer participar la població en exercicis i simulacres, tot això en col·laboració amb les respectives administracions locals.

Així mateix, conjuntament o no amb òrgans d'altres departaments, pot dur a terme en els centres educatius, campanyes relacionades amb la protecció civil i l'autoprotecció, tant a l'àmbit escolar com a d'altres facetes de la vida quotidiana.

L'annex 1 recull les mesures d'autoprotecció d'alguns tipus de risc, i l'annex 2 recull determinades estratègies per a la planificació del sòl dirigides a la prevenció de riscos.

6.3. MESURES DE PROTECCIÓ DELS BÈNS.

6.3.1. Definició.

Les persones han de protegir-se sempre de forma prioritària. Tan aviat com sigui possible, hauran d'ordenar-se també mesures de protecció dels béns.

L'objectiu de les mesures protectores de béns és el rescat o conservació dels de major valor o importància, tant material com cultural: béns immobles i mobles declarats Béns Culturals d'Interès Nacional (museus i arxius històrics amb els seus fons, altres monuments d'interès local, etc.).

6.3.2. Mesures de protecció del medi ambient.

Poden elaborar-se procediments d'actuació relatius a mesures de protecció del medi ambient davant possibles riscos que hi incideixen. Cal tenir en compte l'àmbit dels sòls (terrestres i fons marins), dels cossos hídrics (aigües superficials, subterrànies i marines) i l'atmosfèric.

L'autoritat o director del pla pot demanar l'actuació i assessorament dels diferents òrgans especialitzats.

6.4. VALORACIÓ DELS DANYS. REHABILITACIÓ.

Per a la determinació de les mesures rehabilitadores, cal previament procedir, si és possible, a la valoració dels danys produïts.

La valoració pertoca als tècnics corresponents dels diferents grups d'actuació que intervenen en el risc o calamitat. Aquells tècnics han d'emetre un informe, i l'han de lliurar al director del pla respectiu.

En els informes han de constar els diferents danys produïts o els que podrien produir-se si continués la situació de risc o calamitat. Cal detallar separatament els danys causats a persones, als béns i al medi ambient.

L'anàlisi dels informes dels Grups d'Acció, ha de permetre, a més a més, avaluar els riscos associats, tals com instal·lacions de gas, electricitat i aigua, entre d'altres.

De la valoració dels danys poden extreure's conseqüències operatives, pel que fa a nova aportació de recursos humans i materials, d'acord amb un principi de proporcionalitat entre la necessitat que es pretengui atendre i els recursos que es considerin adequats.

Les valoracions han d'expressar la delimitació de les diferents zones danyades, l'extensió i característiques topològiques del terreny, el tipus de població afectada, número, edats, activitat, entre altres paràmetres. Cal determinar també si hi ha implicades en el risc o calamitat instal·lacions industrials que puguin, al mateix temps, alterar en alguna mesura el medi ambient de la zona.

6.4.1. Responsabilitat de rehabilitació de l'Administració General de l'Estat.

Un cop reestablerta la normalitat o anul·lat el risc, l'Administració General de l'Estat mitjançant el Govern Civil o la Delegació del Govern a Balears ha d'informar directament o indirectament mitjançant els mitjans de comunicació, els municipis afectats, de les peticions que puguin fer d'acord amb la legislació vigent.

De manera provisional la recopilació del total de la informació disponible sobre el cost de les pèrdues a les diferents administracions i serveis poden servir per obtenir una primera valoració que indiqui al delegat del Govern a Balears l'oportunitat o no de proposar al Govern de la Nació l'aprobació d'una norma que contengui mesures amb caràcter d'extraordinari. Per la seva part el delegat de Govern pot proposar la concessió d'ajuts d'acord amb la legislació vigent de caràcter nacional i si pertoca pot iniciar els tràmits per la seva concessió per part de la Unió Europea.

Un cop aprovades pel Consell de Ministres les normes de caràcter extraordinari, i publicades en el Butlletí Oficial de l'Estat s'organitzarà la forma de coordinació més idònia entre l'Administració General de l'Estat i la CAIB amb el fi de tramitar de la forma més eficient possible la demanda plantejada amb la col·laboració de les administracions locals involucrades.

6.4.2. Determinació de mesures reparadores.

De l'anàlisi dels informes tècnics realitzats pels diferents titulars dels serveis, és necessari determinar les mesures d'enginyeria civil necessàries per afrontar a la rehabilitació dels serveis essencials afectats, com ara: aigua, gas, electricitat, telèfons, transport i sanitat. Tenen prioritat els recursos de titularitat pública front als de titularitat privada.

Els serveis i subministres essencials o bàsics que cal considerar són:

SUBMINISTRES:

- Aigua
- Aliments
- Energia:
- Electricitat
- Combustible

SERVEIS:

- Salvament
- Assistència i alberg
- Sanitat i higiene
- Hospitals
- Sanejament
- Informació

Atesa la interrelació existent entre algun dels subministres i serveis és

necessari establir-se prioritats.

6.4.3. Subministre d'aigua.

Les autoritats competents han de garantir el subministre i potabilitat de l'aigua per al consum. En cas necessari, es procedirà al subministre d'aigua potable mitjançant vehicles cisterna. L'autoritat sanitària és responsable d'emetre els avisos necessaris a la població afectada sobre normes higièniques preventives o pal·liatives.

6.4.4. Subministre d'aliments.

Es necessària la movilització d'aliments per a la població necessitada, que es realitza des dels centres d'abastiment per part de grups logístics, mitjançant voluntaris o personal professional.

6.4.5. Subministre d'energia.

Mentres durin les operacions rehabilitadores, serà necessari procedir a la utilització de generadors, grups electrògens i qualsevol sistema que permeti subministrar energia, prioritàriament a centres sanitaris, equips de rescat, albergs, etc.

Les empreses subministradores d'electricitat i combustible i els serveis municipals són responsables de restablir el subministre. Aquests treballs han de ser coordinats per l'administració pública competent.

6.4.6. Serveis de salvament.

Els equips de salvament són els primers en presentar-se a la zona danyada, juntament amb els serveis sanitaris i contribueixen a la rehabilitació d'altres serveis públics essencials afectats per sinistres. Generalment, els integrants d'aquests equips són els cossos de bombers, per la seva preparació i mitjans dels quals disposen. També es compta amb les distintes forces de policia i grups de muntanyisme, submarinisme i altres.

Si aquests equips són afectats pel risc o calamitat, s'endarrereixen en arribar a la zona danyada o resulten insuficients, cal ordenar l'actuació de nous recursos humans.

6.4.7. Serveis de sanitat.

Cal assegurar la bona condició sanitària de les persones, garantir l'abastiment de medicaments, els serveis mínims d'higiene, i seleccionar els afectats atesa la seva gravetat.

Han d'informar la direcció del Pla sobre l'ús de l'aigua i les mesures que cal en el cas que estigui contaminada.

Han de solucionar i coordinar les necessitats de donacions sanguínies.

6.4.8. Servei d'assistència i alberg.

En el supòsit que els responsables ordenin evacuacions, els serveis d'assistència i alberg han d'encarregar-se de proporcionar allotjaments alternatius en hotels, residències, albergs, escoles, esglésies, naus industrials i recintes esportius, entre d'altres.

En aquests allotjaments, els equips d'assistència hauran de preveure:

- Serveis de primers auxilis
- Aliments i aigua
- Serveis sanitaris
- Mantes, abrics i calefacció
- Servei d'informació al públic
- Servei de comunicacions

Aquest tipus d'allotjament ha de ser sempre provisional, i és necessari prioritzar el retorn al domicili d'origen.

6.4.9. Servei de transport.

Han d'encarregar-se de proporcionar els sistemes necessaris de transport, tant per a les persones danyades, evacuades, etc. com per al transport de materials de socors i abastiment a la població. Poden movilitzar-se recursos públics i privats de transport: ferrocarrils, autobusos, camions, transports sanitaris, etc.

És necessari tenir present:

- Movilitzar solament vehicles necessaris.
- Escollir una via d'entrada i una altra de sortida fins a la zona d'actuació.
- Establir una comunicació entre els vehicles de transport de ferits i els centres de recepció d'aquests.

En cas de greus dificultats de circulació, és necessari determinar, per facilitar mitjans alternatius de transport, zones d'aterratge d'helicòpters.

6.4.10. Serveis de comunicacions i informació.

Si els serveis de comunicació i informació resulten danyats, és necessari que els restableixin, tan aviat com sigui possible, dels serveis d'averies de les respectives empreses públiques i privades, als quals és necessari donar el màxim suport des del CECOP.

CAPÍTOL 7. MITJANS I RECURSOS.

7.1. RECURSOS MOVILITZABLES.

Són recursos movilitzables els recursos humans i materials i, d'aquests últims, els mobles i immobles, públics o privats, susceptibles de ser utilitzats en cas de risc o calamitat, en els termes establerts en els articles 4 i 7 de la Llei 2/85, del 21 de gener, de Protecció Civil. La seva movilització pot ser voluntària o bé coactiva.

7.2. INTEGRACIÓ DELS CATÀLEGS DE RECURSOS.

Tots els catàlegs de recursos de les diferents administracions s'elaboraran d'acord amb el Catàleg Nacional de Mitjans i Recursos Movilitzables en Situacions d'Emergència, el qual s'adjunta en el present Pla mitjançant l'ANNEX 6.

El catàleg de recursos estarà disponible a les bases de dades del SIGE112.

7.3. SISTEMA DE MOVILITZACIÓ DE RECURSOS.

Els recursos humans i materials que pot utilitzar per la CAIB són de titularitat pròpia o d'altres organitzacions. La llista reproduïda a l'ANEXE 3 enuncia els principals recursos segons l'administració pública titular.

Les reassignacions mútues de recursos humans i materials entre la CAIB, l'Estat, les administracions locals i les persones privades, s'instrumenten:

a- Amb conveni o acord formal de grups de treball.

b- Amb una assignació estable fixada en cada pla de protecció civil, la qual pot ser revisable per períodes determinats segons les normes de movilització pròpies de cada part assignant.

c- Cas a cas, depenent de la necessitat urgent derivada de cada risc o calamitat.

L'assignació de recursos de titularitat estatal als plans de qualsevol àmbit territorial s'efectua d'acord amb allò establert a la Resolució de 4 de juliol de 1994 (BOE 170 de 187/1994). Les condicions de movilització s'efectuen en l'acord de la seva assignació.

La ol laboració de les autoritats militars es regula en el Decret 1125/1987, de 8 d'abril «sobre col laboració de les autoritats militars amb les governatives en estats de normalitat i d'excepció».

En general la petició de recursos estrangers o internacionals, així com la intervenció de les autoritats militars s'ha d'efectuar formalment per escrit d'acord amb els models establerts.

Com a suport a la direcció autonòmica, el CECOP de l'Administració General de l'Estat elaborarà periòdicament estats de situació dels serveis que gestiona directament, els quals, mitjançant el CECOP de la CAIB han d'arribar als centres neuràlgics de presa de decisions i a les autoritats involucrades. Així mateix, pot posar a disposició de la direcció autonòmica els gabinets de mitjans de comunicació, xarxes de comunicacions (REMAM, REMER,...) o les dades (metereològiques, tècniques, etc.) que puguin ser d'interès per a la millor resolució del risc o calamitat.

7.4. EL VOLUNTARIAT.

Els ciutadans, personalment o mitjançant les organitzacions de les quals formen part, poden participar voluntàriament en les actuacions de protecció civil, en les tasques pròpies de les funcions de previsió, prevenció, intervenció i rehabilitació.

Les seves funcions han de ser concretes i assignades establement als plans de nivell local. Han d'estar formats i han de participar a les diferents accions d'entrenament.

Els màxims comandaments dels llocs de comandament avançat tenen la potestat d'assignar funcions als membres d'associacions de voluntaris, així com als voluntaris no organitzats.

7.5. COMPROVACIONS PERIÒDIQUES DELS RECURSOS MOVILITZABLES.

Una "comprovació" consisteix en la verificació del perfecte estat d'ús dels recursos materials movilitzables. La comprovació correspon al titular del recurs, excepte que els acords d'assignació assenyalin altre cosa.

El titular ha de fer constar en un registre de manteniment les comprovacions efectuades i les incidències que es presentin.

CAPÍTOL 8 IMPLANTACIÓ I MANTENIMENT DELS PLANS DE PROTECCIÓ CIVIL.

8. IMPLANTACIÓ I MANTENIMENT DELS PLANS DE PROTECCIÓ CIVIL.

La implantació i manteniment del Pla compren el conjunt d'accions que cal dur a terme per assegurar la seva correcta aplicació.

Correspon als directors i responsables d'autoprotecció la implantació i manteniment dels respectius plans de protecció civil.

La persona titular de la Conselleria de la Funció Pública i Interior ha de fixar un programa on es regulen les diferents actuacions necessàries per a la implantació i manteniment de totes les parts operatives del PLATERBAL que afecten a autoritats de la CAIB, així com altres administracions públiques presents a Balears i responsables privats. El citat programa ha d'elaborar-se amb periodicitat mínima anual. Pot comprendre comprovacions, avaluacions, simulacres i exercicis, divulgació a la població de mitjans i senyals d'alarma i familiarització d'aquella amb les mesures de protecció personal.

Les accions necessàries per a assegurar la correcta aplicació del PLATERBAL, entre d'altres són:

- Designació dels components del Comitè Assessor, CECOP-CECOPI, Gabinet d'Informació i dels centres de coordinació d'emergències, així com dels sistemes per a la seva localització.

- Designació dels comandaments (i dels seus substituïts), components i mitjans que constitueixen els grups d'acció i els sistemes per a la seva mobilització.

- Establiment dels protocols, convenis, acords necessaris amb els organismes i entitats participants, tant per aclarir actuacions com l'assignació de mitjans i/o assistència tècnica.

- Comprovació de la disponibilitat de tots els mitjans i recursos assignats al Pla.

- Assegurar el coneixement del Pla per part de tots els intervinents, en la mesura necessària per que realitzin correctament la seva comesa.

- Comprovar l'eficàcia del model implantat, l'ensinistrament del personal i la disponibilitat de mitjans, mitjançant la realització d'un simulacre total o bé els parcials que el director consideri imprescindibles.

A més a més, amb el fi de garantir l'operativitat del PLATERBAL se'l dotarà de tots aquells mitjans que es considerin necessaris. Es consideraran, almenys, els següents mitjans:

- Xarxa de transmissions.

- Sistemes d'adquisició i transmissió de dades meteorològiques i contaminants.

- Dotació de mitjans específics necessaris al CECOP, Gabinet d'Informació i grups d'acció.

- Sistemes d'avís a la població.

8.1. PROGRAMA OPERATIU.

La concreció en nivells (capítol 5), millora sensiblement la coordinació de les accions en el desenvolupament de l'operativitat, a la vegada que és una forma de racionalitzar les pròpies actuacions.

La Direcció del Pla, en plantejar-se quines han de ser les accions que s'han d'executar per l'adopció de mesures d'intervenció, protecció, socors i reparadores en cada un dels nivells, analitzarà els diferents escenaris i conseqüències de la catàstrofe per apropar-se tant com sigui possible a la realitat en el seu plantejament operatiu.

D'aquest possible apropament depèn la concreció i detall per determinar el què, el com i el quan de les operacions que s'han de realitzar.

Quan les operacions estan molt detallades, el perill està en arribar a un plantejament excessivament rígid, difícil d'acoplar a una realitat no exactament prevista, en el cas contrari, pot ocórrer que el plantejament es limiti a vagues directrius d'actuació.

Per evitar els inconvenients d'aquestes postures extremes, és necessari profunditzar en els possibles desenvolupaments d'una emergència d'acord amb el risc considerat, així com en les característiques dels escenaris i admetre un cert grau de flexibilitat.

Determinades aquestes operacions, cada un dels grups d'acció ajustarà la seva actuació conforme als procediments d'actuació establerts per a cada una de les seves accions.

8.2. PROGRAMES FORMATIUS DIRIGITS ALS DIFERENTS SERVEIS, GRUPS I AUTORITATS DELS PLANS DE PROTECCIÓ CIVIL.

Forma part de la implantació dels plans de protecció civil la tasca d'informar i formar totes les persones amb responsabilitat en els plans de protecció civil amb el fi de millorar l'operativitat.

Cal associar a tot pla de Protecció Civil deu associar-li's un programa formatiu al qual farem referència en el següent apartat:

8.2.1. Programa formatiu.

Un programa formatiu associat a un pla de Protecció Civil és un estudi sistematitzat de tot el personal involucrat, de les seves funcions i responsabilitats en el pla, estudi que ha de determinar les necessitats formatives que és necessari cobrir i que dissenya les modalitats de cursos que és necessari impartir de manera que tots els destinataris arribin a tenir un bon coneixement dels diferents riscos (pels quals s'ha elaborat el pla) de l'estructura i el contingut dels diferents plans; de les seves funcions i les responsabilitats, dels procediments d'actuació per fer cara a les diferents situacions, l'operativitat lligada als diferents plans, i de les diferents mesures de protecció que sigui necessari adoptar.

L'abast d'aquest coneixement han de permetre resoldre en bona part el procés de la implantació dels plans, que serà necessari consolidar amb la realització d'Exercicis i Simulacres.

En el disseny i implantació dels cursos han de participar els responsables dels diferents grups d'actuació, especialment en el tema de la pròpia actuació.

Essencialment és necessari aconseguir que el personal involucrat en un pla de Protecció Civil conegui:

- El risc.

- L'estructura i el contingut del pla.

- Les funcions i responsabilitats.

- Els procediments d'actuació.

- L'operativitat del pla.

- Mesures de precaució i protecció.

Les diferents modalitats dels cursos dissenyats en aquest programa formatiu així com el seu contingut i amplitud, han d'anar determinades per les característiques dels receptors, que poden ser:

- Responsables del pla, i portaveus de les diferents administracions o entitats implicades.

- Alts càrrecs dels grups d'actuació (intervenció, sanitari, ordre i altres).

- Càrrecs intermedis dels grups d'actuació (intervenció, sanitari, ordre i altres).

- Actuants de base.

- Mitjans de comunicació.

El contingut genèric i inicial d'aquests cursos haurà d'abastar amb més o menys detall el següent contingut:

- La planificació i el marc legal.

- Estudi i anàlisi del risc i de les seves conseqüències.

- Activació/desactivació del pla i dels procediments d'actuació.

- Mesures de protecció.

- Exercicis pràctics de gabinet: supòsits pràctics resolts en gabinet.

8.3. PROGRAMES D'EXERCICIS D'ENSINISTRAMENT DELS GRUPS D'ACTUACIO.

Un «Exercici» d'ensinistrament consisteix en la mobilització parcial dels recursos humans i materials assignats o no al pla de protecció civil (per exemple, un determinat grup d'Actuació, un servei o unitat corresponent a un grup d'acció). L'exercici persegueix la familiarització dels diferents grups d'actuació amb els equips i tècniques que hauran d'utilitzar en cas d'actuació real. Els «exercicis», com que movilitzar menor nombre de persones i recursos materials, permetre més agilitat que els «simulacres», però permeten igualment una verificació global de les parts operatives d'un pla.

El responsable de cada grup d'actuació ha de preparar, d'acord amb un programa anual d'activitats, un exercici en què els membres del grup utilitzin tots o part dels recursos necessaris en cas de mobilització real.

L'«exercici» ha de realitzar-se en la data i hora especificades, i ha de continuar amb l'avaluació de l'eficàcia de les actuacions. Un cop finalitzat, els membres de cada grup d'actuació han d'intercanviar experiències, impressions i suggeriments a fi de millorar les parts operatives del pla. Aquelles que, a criteri del responsable del grup, puguin constituir una millora substancial, han de ser incorporades com més aviat millor.

8.4. DEFINICIÓ I NORMALITZACIÓ DE SIMULACRES.

8.4.1. Generalitats.

Un «simulacre» té com objecte comprovar:

- El funcionament i eficàcia dels sistemes d'avís a la població, xarxes d'alarma i transmissions.

- La rapidesa de mobilització dels grups d'actuació i de l'aplicació de les mesures de protecció.

- El funcionament (en condicions fictícies) dels grups d'actuació i una primera avaluació de la seva eficàcia.

La seva finalitat és la d'avaluar l'operativitat d'un pla i modificar-la si és necessari. En aquest sentit, hauran d'establir-se criteris per l'avaluació de la coordinació de les actuacions i l'eficàcia d'aquestes.

No obstant això, existeixen dos punts que no poden ser posats a prova en un simulacre. El primer és la rapidesa en assumir la situació d'emergència o alerta per tots aquells actuants, autoritats convocades, etc. que haurien de ser necessàriament preavisats. En els simulacres es «preparan» els riscos o calamitats, per això no es pot donar el factor «sorpresa».

Altre punt no contrastable ni quantificable en un simulacre és la capacitat dels diversos serveis actuants i autoritats per fer cara a esdeveniments que requereixen la modificació dels criteris d'intervenció inicialment proposats. Aquesta capacitat pot ser potenciada mantenint al dia els coneixements dels comitès assessors, així com els corresponents exercicis per als grups d'actuació.

8.4.2. Periodicitat.

S'ha de realitzar d'acord amb la programació anual establerta. S'ha de programar com a mínim un simulacre a l'any. És necessari, a més a més, realitzar com a mínim un simulacre nocturn un cop cada tres anys.

Es considera molt recomenable que els simulacres siguin realitzats durant estacions climàtiques diferents seqüencialment, sempre que les situacions climàtiques no siguin necessàries per la simulació efectiva del pla de protecció civil.

8.4.3. Preparació i desenvolupament.

Prèviament a la realització del simulacre, els comitès assessors han de proposar al director del pla de Protecció Civil una situació fictícia de riscos o calamitats amb tots aquells detalls que considerarà necessaris per a determinar una operativitat.

El comitè assessor ha de confeccionar una llista de comprovació per l'avaluació de l'eficàcia del Simulacre. S'han de fixar els llocs, l'instant, les persones i els recursos amb els qual cada grup d'actuació haurà de comptar.

A la llista de comprovació han d'anotar-se les dades mínimes necessàries per poder avaluar els següents punts:

- Persones que foren convocades en algun comitè d'emergències, lloc de comandament avançat, grup d'actuació, etc.

- Temps necessari per a la constitució dels grups d'actuació.

- Temps que es requereix per a la determinació de zones afectades i recursos necessaris.

- Recursos humans i materials que es presenten a l'escenari.

- Temps d'arribada a l'escenari del suposat lloc, per part de cada una de les unitats mobilitzades.

Per a la determinació del temps d'arribada i dels recursos mínims necessaris s'han de tenir en compte, en cada cas, els següents factors:

- Naturalesa del risc o calamitat.
- Les distàncies entre el lloc i els llocs d'origen de les unitats mobilitzades.
- Condicions meteorològiques, i si és possible, avaluació aproximada de les dificultats que suposaria per una situació idèntica no simulada en els casos en què les condicions meteorològiques siguin causa directa de l'esmentada situació.
- Estat de les vies públiques.
- Data i hora en què es produeix el simulacre.
- El temps que s'ha de comptabilitzar des del moment en què el grup o el servei és avisat.

Els directors dels plans de protecció civil han de condicionar la posada en marxa d'un exercici o bé d'un simulacre amb la corresponent declaració «d'alerta», «emergència» o «activació», la qual cal que estigui precedida de les paraules «simulacre de».

Cada grup s'incorporarà als llocs assenyalats i simularà en cada moment, l'actuació prevista. Així mateix, han d'elaborar en temps real un informe on es registrin els temps d'inici i fi de cada operació o etapa, incloent-hi el de sortida dels punts d'origen, així com les possibles incidències, amb la firma i l'hora d'aquestes per part de cada responsable.

En cada punt on tinguí lloc una actuació relacionada amb el simulacre, es trobarà un observador designat pel consell assessor. L'observador és responsable de controlar els temps d'arribada de les unitats, així com dels recursos materials. L'observador ha de realitzar un informe en el qual aconseguixin els temps d'arribada de cada una de les unitats, així com dels recursos de què es disposi.

Un aspecte molt important del simulacre el constitueix la verificació de l'operativitat real de les vies de comunicació entre els diferents grups d'actuació. Això és particularment important a les primeres fases del simulacre, quan la qualitat de la informació de la qual es disposa és baixa i el temps és un factor crític. Per aquest motiu, la cadena de comunicacions entre el lloc del risc o calamitat, el CECOP i els diferents grups d'actuació ha de ser objecte d'atenció preferent a l'avaluació del simulacre.

A pesar de no ser objecte directe del simulacre, cal procurar mentalitzar els recursos humans de nivell municipal sobre la importància de la rapidesa de l'inici de la resposta i què aquesta depèn fonamentalment de la notificació immediata per part dels afectats de l'inici del risc o calamitat fictícia.

8.5. LA INFORMACIÓ A LA POBLACIÓ.

8.5.1. Aspectes generals.

Es necessari establir els procediments per donar a conèixer a la població els consells i mesures preventives i de comportament davant els riscos o calamitats.

En aquest context és necessari precisar el següent:

- **Informar** és donar a conèixer un fet, un esdeveniment o unes recomanacions, a un públic concret o a una col·lectivitat.

- **La informació** es realitza mitjançant missatges prèviament elaborats, mitjançant un mitjà tecnològic de comunicació social. La informació és rebuda per una audiència heterogènia formada pels receptors de la població.

- **La comunicació** és el trasllat del contingut de la informació als receptors.

- **El programa de comunicació** estableix l'estratègia comunicativa i la metodologia que cal seguir, dirigida a respondre bàsicament a les següents qüestions:

El perquè s'informa.

Els objectius.

A qui s'informa (públics a determinar).

Com es comunica, en situació de risc o calamitat.

Les eines comunicatives.

Qui genera la informació.

La comunicació a la població s'ha de realitzar regularment, i especialment quan el risc és estacional o periodificable. Les **pautes en la comunicació** del risc o la calamitat són entre d'altres:

Utilitzar un **llenguatge simple i senzill**. Seleccionar el tipus de llenguatge adequat d'acord amb els destinataris.

Implicar els responsables en el procés de comunicació.

Acceptar i **involucrar el públic** perquè participi en les decisions que li afectaran. Allò és pot dur a terme a la fase d'implantació dels plans.

Fer una **programació** prèvia de les comunicacions pensant que hi ha diversos col·lectius als quals poden interessar alguns aspectes concrets.

Adequar la **informació a la tipologia i sensibilització dels receptors**.

Descobrir allò que preocupa al públic i identificar-ho tant amb els seus sentiments com amb les seves preocupacions. Dissenyar comunicats senzills però categòrics.

Realitzar una **comunicació sincera** dient allò que es sap i el que no. Allò que ha succeït i el que s'espera que succeeixi, oferint un coneixement general i real de la situació.

Coordinar la informació disponible amb la facilitada per altres fonts creïbles (organismes supranacionals).

Facilitar la **informació adequada als mitjans de comunicació social** amb l'assiduitat que demanin.

Assegurar la fluidesa d'informació dins de l'estructura del pla, evitant les informacions contradictòries que puguin ser donades per fonts no autoritzades.

8.5.2. Contingut de la informació que s'ha de donar.

El contingut de la informació s'ha d'ajustar bàsicament a:

- Cada tipus de risc.
- Les mesures preventives i de protecció (abans de materialitzar-se el risc).
- Les pautes de comportament i de protecció (durant el succés).

L'ANNEX 4 recull l'estructura d'un programa de comunicació a la població.

L'ANNEX 5 recull diversos models de comunicats d'informació a la població.

CAPÍTOL 9. CARTOGRAFIA.

9. CARTOGRAFIA.

La cartografia es basara sobre la cartografia oficial proporcionada per la Direcció General d'Obres Públiques (Conselleria de Foment), en suport digitalitzat i imprès en paper amb escales d'1:5000 i 1:50000 de tot el territori de la CAIB.

ANNEXOS.

ANNEX 1.

Mesures d'autoprotecció d'alguns tipus de risc.

Es reproduïxen models d'instruccions bàsiques a la població per a la seva autoprotecció.

FORTSAIGUATS/INUNDACIONS/AVINGUDES.

Abans que arribi el període de pluges.

Preparau-vos per a una eventual emergència prenent una sèrie de mesures que us ajudaran a pal·liar els efectes d'aquest tipus de riscos:

- Informau-vos i demanau al vostre ajuntament quines zones es poden inundar.

- Teniu preparat el següent material (us pot ser d'utilitat):

Un transmissor i piles de recanvi (renovables periòdicament).

Llanternes, espelmes

- Teniu preparada una farmaciola de primers auxilis i aquells medicaments que usen permanentment o esporàdicament tots els membres de la unitat familiar.

- A fi d'evitar contaminacions, col·locau tots els productes tòxics-herbicides, insecticides, etc.- fora de l'abast de l'aigua.

- Es aconsella que emmagatzemu aigua i aliments, preferentment aquells que no requereix refrigeració o ser cuinats. Procurau-vos un equip d'emergència per cuinar. Calculeu les quantitats d'aliments necessaris per a tres dies.

- Revisau periòdicament el terrat i les baixades d'aigua, i elimineu tota acumulació d'escombraries, fulles, terra, etc., que pugui obstaculitzar el pas de l'aigua cap al clavegueram, la cuneta o síquia pròxima al vostre habitatge.

- Col·locau fora de l'abast de les aigües els béns i objectes de valor, mobles, documentació personal, etc., i situau-los en els punts més alts del vostre habitatge.

- Dins de la unitat familiar tots han de conèixer:

- El senyal d'alarma.

- L'altura a la qual està situada el seu habitatge.

- Les vies i llocs d'evacuació.

- Els punts de concentració.

- Els mitjans que s'han d'utilitzar per a l'evacuació.

Durant el període de pluges.

1. Quan tingueu notícies d'una emergència.

- Estigueu atents al senyal d'alarma convingut i sintonitzeu l'emissora local o la televisió per obtenir informació de l'Institut Meteorològic o de Protecció Civil.

- Usau el seu telèfon únicament per informar les autoritats, deixau les línies lliures per als equips de socors.

- Retirau de l'exterior de casa vostra, mobles i objectes que pugin ser arrossegats per les aigües.

- Desconnectau tots els aparells elèctrics. Utilitzeu econòmicament queviures i material de calefacció.

- Preparau-vos per abandonar el vostre habitatge i acudiu al lloc preestablert si considereu que la vostra vida està en perill o així ho ordenen les autoritats competents.

- No sotaueu als subterranis ni resteu a zones sotaes.

2. Si heu d'abandonar el vostre habitatge, heu de:

- Cosir les targetes d'identificació als integrants del grup familiar.

- Tancar i assegurar les finestres i portes perquè no puguin ser destruïdes per vents forts, objectes volants o escombreries. Tancar la porta o portes d'accés a l'habitatge.

- Allunyar-se de les rieres, dels torrents o de les zones que es puguin inundar.
- No travessar una zona inundada ni a peu ni en cotxe.
- Notificar l'arribada a l'autoritat local i les dades personals (nom, domicili, lloc d'origen i persones que l'acompanyen).
- En arribar a la destinació:
- Si us allotjau a un domicili particular, no oblideu ser respectuosos amb l'intimitat i costums de la família que us acull. Posar cura en el tracte de tot allò que posin a la vostra disposició.

Si us allotjau en alberg col·lectiu, respecte al màxim les normes socials de convivència i les instruccions que rebeu.

Sigueu sempre, en tot cas, solidari amb els altres i teniu cura dels que estiguen a càrrec vostre.

- No propagueu rumors o informes exagerats dels danys.

3. Què fer després de l'emergència.

- Seguir el consells i instruccions del director municipal o provincial de Protecció Civil, respecte a la manera d'ajudar-se o ajudar a la comunitat.
- Efectuar una inspecció prèvia per si hi hagués enfonsament.
- Abstenir-se de beure aigua que no reuneixi totes les garanties higièniques.
- Seguir rigurosament les normes sanitàries i d'higiene en la neteja i alimentació, dictades per l'autoritat corresponent.
- Començar la neteja per les zones altes.
- Ajudar els equips de salvament i neteja en la tasca de retirar escombreries del tram de via pública adjacent al vostre habitatge.

GELADES I ONES DE FRED.

Abans que arribi l'hivern:

- Preparau el següent material (us pot ser d'utilitat):
Un transmissor i piles de recanvi (renovables periòdicament).
Llanternes, espelmes...
- Revisau les instal·lacions de calefacció.
- Controlau tots aquells punts per on hi hagi possibles entrades d'aire de l'exterior: finestres, portes,...i protegiu-los amb borlet (cinta adhesiva aïllant).

Durant la situació de crisi:

1. Recomanacions generals en el cas de trobar-se a un habitatge o edifici.

- Escoltau la ràdio i estau atents a la informació meteorològica.
- Seguiu les consignes de les autoritats.
- Utilitzau les calefaccions correctament.
- Anau en compte amb els canals d'aigua.
- Si manteniu un rrajolí constant en els grifons, evitau que es congelin.
- Desconnectau els aparells elèctrics que no siguin necessaris. Evitau, així, sobrecàrregues elèctriques innecessàries.
- No telefoneu, deixau les línies lliures pels equips de socors.
- Evitau que els membres de la tercera edat surtin al carrer.
- Assegurau portes i finestres, especialment les exteriors.
- Obriu una de les finestres o portes de casa vostra, del costat oposat al que bufi el vent, per equilibrar pressions.
- Guardiu tots els objectes que se'n pugui endur el vent com ara veles, cossiols, mobles, etc., ja que poden convertir-se en armes destructives durant el vendaval.
- Si treballau en un edifici d'oficines, adreçau-vos al soterrani o a qualque corredor interior de la planta baixa.

2. Recomanacions generals en el cas d'haver d'abandonar habitatges o edificis.

- Si bufa vent i fa fred, evitau sortir al carrer, perquè la visibilitat es redueix molt.
- Abrigau-vos si heu de passar molt de temps a l'exterior. Dueu algunes peces de roba lleugeres i càlides una damunt l'altra (millor que un sol teixit).
- Protegiu-vos sobretot la cara i el cap.
- Evitau que l'aire fred us entri directament als pulmons.

3. Recomanacions generals en cas d'haver d'agafar un vehicle o de trobar-vos-hi a dins.

- Eviteu agafar el vostre vehicle, sobretot si és de nit, utilitzeu els transports públics.
- Però, si heu d'agafar necessàriament el vehicle:
- Abans, informeu-vos de l'estat de les carreteres.
- Equipeu-vos: manta, cadenes, llanternes i combustible.
- Revisau els frens, els pneumàtics, els sistemes d'enllumenat.
- Reposeu el líquid anticongelant i repasseu les bugies.

- Dueu el dipòsit de combustible ple.

- Conduïu amb prudència.
- Si el temporal us sorprèn dins el vehicle i lluny d'un poble, restau dins el vehicle.
- Si manteniu el vehicle en marxa amb la calefacció, deixeu les finestres un poc obertes per renovar l'aire i evitar possibles intoxicacions.
- No us dormiu amb el motor engegat.

EN CAS D'UN NÚVOL TÓXIC.

En situació de risc:

- Si viviu a una zona industrial amb risc, demanau informació al vostre ajuntament.
- Teniu preparat el següent material (us pot ser d'utilitat):
. Un transmissor i piles de recanvi (renovables periòdicament).
. Menjar evasat i aigua embotellada, guardats a les habitacions més protegides (les interiors).

En situació de crisi:

En aquest tipus d'emergències o crisi es poden donar dos tipus d'accidents:

a) Un núvol tòxic.

1. Recomanacions generals en el cas de trobar-se a un habitatge o edifici.

- Confineu-vos, si és possible a les habitacions més interiors.
- Tanqueu les portes i les finestres.
- Atureu els sistemes de climatització i ventilació.
- Escolteu la radio, per informar-vos de l'evolució de l'emergència i de les accions a seguir.
- Seguiu les instruccions de les autoritats.
- No passeu a buscar els nins a l'escola, els professors se'n faran càrrec.
- No fumeu.
- No telefoneu, deixeu les línies lliures pels equips de socors.

2. Recomanacions generals en el cas de trobar-se en lloc descobert.

- Confineu-vos.
- Si sou al carrer, refugiau-vos en el primer edifici que trobeu.
- Un vehicle no és un lloc segur, confineu-vos a l'edifici més proper.

b) Una explosió:

1. Recomanacions generals en cas de trobar-se a un habitatge o edifici.

- Protegiu els vidres fent una creu amb cinta aïllant.
- Sotaeu les persianes i tireu les cortines.
- Utilitzeu les taules, les cadires i els mobles a tall de barrera.
- Situa-vos en el lloc de l'habitatge oposat al punt previst de l'explosió.

2. Recomanacions generals en cas d'haver d'abandonar l'habitatge o edifici.

- Protegiu-vos darrere estructures naturals.

ACCIDENT NUCLEAR.

Seguiu les instruccions que us donarà Protecció Civil del Govern Balear.

RISC D'ACCIDENT DE TRANSPORT DE MERCADERIES PERILLOSES.

Recomanacions generals que hauran de complir els vehicles que transporten mercaderies perilloses.

- Els vehicles que transporten mercaderies perilloses hauran de dur unes plaques de color taronja amb unes xifres que indiquen la substància que transporten.

Recomanacions generals en cas d'accident.

- Senyaleu-lo i abalisau-lo.
- A la carretera utilitzeu els llums i els triangles de senyalització o persones col·locades a llocs precisos.
- Manteniu-vos a distància.
- Avisau el Centre d'Emergència de Balears (telèfon 112).
- No fumeu.
- No toqueu els ferits, exceptuant els casos en què es cali foc.

TEMPESTES.

Recomanacions generals en el cas de trobar-se a un habitatge o edifici.

- Tanqueu les portes, les finestres i les portetes.

- Escolteu butlletins meteorològics divulgats per la ràdio.
- No deixeu res fora. Quan s'anuncii una tempesta, entreu tots els objectes que el vent pugui endur-se'n, ja que podrien convertir-se en projectils perillosos.
- No telefonau, deixeu les línies lliures pels equips de socors.
- Desconnecteu l'interruptor general de l'electricitat.

Recomanacions generals si la tempesta us sorprèn al camp.

- Cercar zones baixes i evitar pujols, cims dels puigs, arbres alts, i pedres grans i aïllades.
- No arrecerar-se mai sota un arbre solitari.
- No convé ajeure's a terra.
- No caminar per valls ensofats, són més segurs els vessants dels puigs.
- No dur objectes metàl·lics quan hi hagi una tempesta elèctrica, i allunyar-se de les estructures metàl·liques i dels valls.

Llocs de seguretat.

- Habitatges protegits amb parallamps.
- Carrers protegits per edificis propers.
- Automòbils.

Cal evitar:

- Petits edificis, graners, porxos.
- Tendes de campanya.
- Automòbils descapotables.

Són molt perillosos.

- Arbres aïllats.
- Camps de golf, terrenys esportius i camp ras.
- Pistes de tennis i aparcaments.
- Piscines, llacs i costes marítimes.
- Proximitats de cables aeris, xarxes de filferro, vies de ferrocarril.
- Maquinària agrícola.
- Assegureu-vos una ràdio i llinterna amb piles de recanvi, així com eines i l'equip necessari per apagar un incendi.

SEQUERA.

Riscos que apareixen.

- Falta d'aigua potable.
- Risc d'enfermetats.
- Falta d'aigua de reg a embassaments.
- Calcinaments i dessecació dels terrenys i zones humides.
- Es redueixen les produccions agràries.
- Alteracions a flora i fauna.
- Ocasional reducció de la producció d'energia hidroelèctrica i tèrmica.
- Resta poca disponibilitat d'aigua per a usos industrials, a sectors que siguin grans demandants d'aigua.
- Els serveis més imprescindibles poden trobar-se sèriament afectats.

Distintes situacions de sequera, segons els graus d'alerta i alarma que es doni.

ALARMA VERDA: Situació normal en previsió de passar a situació blava en un termini comprès entre 10 i 20 dies.

ALARMA BLAVA (Alerta 1): Situació que indica ja un estat d'alerta pel requeriment de mesures de reducció del subministre d'aigua a la població sobre els estàndards establerts i els controls sanitaris.

ALARMA VERMELLA (Alerta 2): Situació d'emergència que ha requerit ja adoptar immediatament mesures de restricció d'abastiment d'aigua superiors a un 50 % sobre els estàndards establerts; controls sanitaris i de prevenció contra epidèmies, afectant tant la població com la ramaderia.

ALARMA VERMELLA 2 (Alerta 3): Situació que requereix subministre d'aigua a les localitats afectades recorrent a recursos aliens a aquestes, i l'adopció de mesures sanitàries sobre la població per haver-se declarat una situació sanitària de caràcter negatiu.

Situació de sequera que afecti zones urbanes i municipis.

1. Recomanacions generals per a situacions d'Alarma Verda i Blava.

- En vista de possibles talls intermitents en el subministre d'aigua, reviseu l'estat dels conductes i canonades, a fi d'evitar penetracions d'agents tòxics. Igualment, per impossibilitar fuites o pèrdues per avaria.
- Procurau estalviar consum: no malgasteu aigua a la dutxa i al bany, ni a les tasques de neteja d'utensilis i de la llar. És preferible dutxar-se a banyar-se.

- Només utilitzau la rentadora quan estigui completa la càrrega. Procurau recuperar-ne l'aigua i emprar-la en usos que no siguin de possible contagi.

- A les tasques de neteja personal procurau no tenir el grifó obert constantment, tapau l'orifici de sortida i no ompliu el lavabo (basta amb una tercera part).

- És convenient usar el wàter solament per motius imprescindibles, buidar el seu dipòsit únicament en aquestes ocasions i evitar vessar líquids i restes culinàries a dins.

- Emmagatzemau aigua quan els talls en el subministre siguin llargs i freqüents. En aquests casos, recolliu solament l'estrictament necessària. No oblideu que tots necessitam aigua.

- No planteu al jardí espècies que requereixin reg continu.

- Tancau lleugerament les claus de pas del vostre habitatge per disminuir el cabal que surt pels grifons.

- Tancau el grifó quan no ho necessiteu. Un grifó pot provocar una despesa de fins 16 litres/minut.

- Així mateix, vigila el mecanisme de tancament de la cisterna perquè no hi hagi fuites.

- Si observeu alguna fuga d'aigua a la conducció general, telefonau immediatament al canal subministrador.

- Si preni un bany en lloc de dutxar-vos (sempre més recomanable així que allò), aprofitau l'aigua de la banyera, ja que no és molt tòxica i pot emprar-se per neteja de sòls i similars.

Atesa una situació d'alarma vermella.

- Evitau regar les plantes i jardins privats. Si ho feu, emprau aigua que hagueu d'utilitzar en altres tasques, sempre que no tingui detergents.

- Procurau ingerir aliments de gran contingut en aigua, com fruites, gelats, etc.

- Quan es donin fortes restriccions d'aigua, feu acopi de líquids substituïbles: aigües minerals, refrigeris, etc.

- Estalviau aigua als llocs industrials. Teniu en compte la possibilitat de reconvertir les aigües residuals d'algunes indústries per a nou ús.

- És perillós excavar sense control pous a les ciutats, ja que s'alimenten de la capa superficial del subsòl per on discorren les aigües fecals, que es poden filtrar i mesclar amb l'aigua potable. Si ja el teniu construït, analitzau l'aigua abans de beure-la.

INCENDIS

1. INCENDI D'UN EDIFICI.

Recomanacions generals en cas de risc.

- Teniu els mistos i els encenedors fora de l'abast dels nens.

- No guardeu productes inflamables (alcohol, papers, teixits) prop d'una font de calor.

- Comproveu el bon estat dels extintors.

- Informeu-vos de les instruccions establertes en cas d'incendi a l'edifici on viviu i en el vostre lloc de treball.

- Fixeu-vos en les vies i sortides d'evacuació i en les instruccions de seguretat que ofereixen els edificis (cinemes, teatres, bars...).

No fumeu en determinades activitats.

Recomanacions generals en cas de produir-se l'incendi.

- Aviseu al Centre d'Emergències de Balears (telèfon 112).

- En un lloc públic o en una empresa, doneu l'alarma, respecte les instruccions establertes.

- Procediu a l'evacuació seguint les vies i sortides d'emergència indicades.

- Aneu aviat, però sense córrer.

- Eviteu els corrents d'aire.

- Talleu el corrent elèctric si el foc afecta una instal·lació elèctrica.

- Ataqueu la base de les flames, si teniu a mà un extintor, després d'haver allunyat els objectes que puguin propagar l'incendi.

- Si un líquid crema, sufoqueu-lo amb draps mullats.

- Si el foc està dins un recipient, tapeu-lo.

- Si es pren la roba d'una persona, feu-la rodar pel terra. Si disposeu d'aigua, banyeu-la.

- Si teniu a mà teixits no sintètics (mantes...) sufoqueu les flames.

- Si us trobeu en un local ple de fum, avanceu de quatre grapes. L'aire fresc es troba a ran de terra.

- Si hi ha foc o fum darrera la porta manteniu-la tancada, banyeu-la sovint, tapeu les possibles entrades de fum amb draps mullats i feu-vos veure per la finestra.

2. INCENDI DE BOSC.

Recomanacions generals en cas de risc.

- Informeu-vos de les èpoques de risc d'incendis.

- Precaucions que cal prendre al bosc o voltants.

- Mai encegueu foc.
- Manteniu el bosc net.
- No deixeu que s'hi acumulin els detritus, el fems, els productes inflamables, podrien afavorir l'aparició d'un incendi.
- No tireu els cigarrets al terra, ni per la finestra del cotxe.
- Desbrossau els voltants i els marges de casa vostra.

Recomanacions generals en cas de produir-se l'incendi.

- Si el foc arriba a ca vostra, confineu-vos. Tanqueu les portes i finestres i les possibles entrades d'aire.
- Si el foc és petit ataqueu-lo a la base i intenteu apagar-lo amb aigua aixafant-lo o sufocant-lo colpejant amb branques d'arbre.
- Aviseu al Centre d'Emergències de Balears (telèfon 112).
- Comuniqueu-lo als habitants dels voltants.
- Allunyeu-vos si esteu pels voltants, no us apropau i fugiu en la direcció oposada al fum.
- No fugiu del foc vessant amunt quan aquest pugi pel vessant.

SISMES O MOVIMENTS DE TERRA.

Abans del sisme.

- En primer lloc, per si té lloc el terratrèmol, plantejau-vos com reaccionaríeu vós i la vostra família, revisau detalladament els possibles riscos que puguin existir a la vostra llar, o a casa d'uns amics, al treball, etc.
- Ensenyau als familiars, com tallar el subministri elèctric, d'aigua i gas.
- Manteniu al dia la vacunació de tots els membres de la vostra família.
- Assegurau al terra o parets les conduccions i bombones de gran tamany i pes, prestatgeries, etc., i fixau els quadres a la menor altura possible.
- Teniu a mà una llanterna i un transistor, així com piles de recanvi per ambdós, mantes, i cascos o gorres, per cobrir-vos el cap.

Durant el sisme.

- Al carrer: allunyeu-vos dels edificis, si no podeu, refugieu-vos a un portal o sota el marc d'una porta.
- Si us trobeu en el vehicle: quedeu-vos dins, lluny de tot allò amb perill de caure.
- Dins un edifici: refugieu-vos sota una taula sòlida o en un angle de la paret. No us precipiteu cap a les sortides, ja que les escales poden estar congestionades de gent.
- No pugueu a l'ascensor, la força motriu pot interrompre's.
- No fugiu durant la sacsejada, molta gent és víctima de la caiguda d'objectes.

Després del sisme.

- Escolteu la ràdio i seguieu les instruccions donades per l'Administració.
- Tanqueu les connexions d'aigua i de gas.
- Evacueu l'edifici.
- Emporteu-vos la documentació, roba d'abric, els vostres medicaments indispensables i una radio portàtil.
- Dirigiu-vos a un lloc aïllat i protegit de la caiguda d'objectes.
- Aneu pel mig del carrer, vigilant els marges i el que pugui caure.
- Eviteu les zones costaneres, ja que pot haver-hi perill de grans ones (sisme submarí).
- No telefonau, deixeu les línies lliures pels equips de socors.
- No utilitzeu l'ascensor. Hi poden haver talls de corrent, o noves sacsejades i podeu quedar bloquejats.
- No entreu mai a les cases o edificis danyats.
- No fumeu ni encengueu foc. Pot haver-hi risc d'explosió a causa de les fuites de gas.
- Si hi ha pèrdues de gas o aigua, tanqueu les claus de pas i aviseu a la companyia corresponent.
- No faceu córrer rumors, ni cregueu els rumors que no siguin fonamentats per les instruccions oficials.

GRANS SUPERFÍCIES I OBJECTES SOSPITOSOS.

És molt important que sempre us fixeu en les vies i sortides d'emergència i en les instruccions de seguretat existents a les grans superfícies.

Recomanacions generals en cas d'evacuació.

- Si sona l'alarma, manteniu la calma i sortiu immediatament de l'edifici.
- No us entretingueu en recollir objectes personals.
- Seguiu les vies i sortides d'emergència indicades.
- Aneu de pressa, però sense córrer.
- No utilitzeu l'ascensor.
- Obeïu les instruccions del personal de seguretat.

Recomanacions generals en el cas d'observar algun objecte sospitós.

- Allunyeu-vos del lloc.
- Demaneu als vianants que s'allunyin de l'objecte sospitós.
- Aviseu el Centre d'Emergències de Balears (telèfon 112).
- No toqueu l'objecte. Una simple manipulació podria fer-lo explotar.

ESLLAVISSADES.

Recomanacions generals en cas de risc.

- Informeu-vos i demaneu al vostre ajuntament la llista de les zones amb risc d'esllavissades.

Recomanacions generals en cas de crisi.

- Si aneu per un lloc amb risc d'esllavissades aneu alerta, a poc a poc.
- Si aneu per carreteres, autopistes, pistes forestals, amb risc d'esllavissades conduïu poc a poc.

ANNEX 2.

ESTRATÈGIES PER A LA PLANIFICACIÓ DEL SÒL DIRIGIDES A LA PREVENCIÓ DE RISCOS.

1. RISCOS D'ORIGEN NATURAL.

1.1. Inundacions.

- Consolidar i recuperar boscos en llocs degradats amb el fi de limitar l'erosió.
- Prevenir els incendis forestals.
- Limitar la urbanització a aquelles zones on no siguin possibles altres mesures.
- Impulsar un canvi a la legislació vigent que tingui en compte la dependència de les zones inundables del desenvolupament urbà de la conca.
- Prevenir vies alternatives i complementàries a aquelles que puguin ser danyades en cas de calamitat amb el fi de no deixar cap àrea del territori incomunicada.
- Facilitar el desguàs dels torrents a la seva part sota.
- Desenvolupar un Pla d'obres i correccions hidràuliques i posar al dia els programes d'actuació en funció de l'evolució real del procés d'urbanització.
- Regular i ordenar l'ocupació d'hivernacles i altres estructures efímeres amb efecte impermeabilitzador del sòl.

1.2. Temporals Marítims.

- Planificar el sistema de ports esportius per no comprometre l'ús recreatiu esportiu de les platges.
- Assegurar l'estabilitat de les platges a les zones alterades pels ports.
- Redefinir les defenses costeres per millorar i preservar les condicions morfològiques, l'ús de les platges, de les infraestructures i dels serveis adjacents.
- Assegurar l'allunyament adequat de les edificacions de les àrees de possible influència dels temporals.
- Construir i mantenir en bones condicions els accessos a la costa.

1.3. Augment del Nivell Del Mar.

- Defensar les línies de costa i les infraestructures i serveis propers a la costa.
- Construir nous dics per retenir l'arena i establir un model de dinàmica litoral casi completament artificialitzat.
- Ampliar les mesures de protecció dels aqüífers al luvials contra la salinització.
- Establir mecanismes d'alerta i protecció enfront de rissagues.

1.4. L'erosió i deforestació.

- Crear i desenvolupar una xarxa contínua d'àrees protegides, a sòls de pendent mitjà de més d'un 20%.
- Donar més èmfasi, en els plans, a la necessitat de reforestar àries cremades amb espècies vegetals menys vulnerables.
- Planificar i regular de manera específica espais lliures per facilitar-ne el manteniment.
- Establir una franja de separació-protecció entre els límits dels espais lliures i els espais de forta ocupació.
- Protegir les zones agrícoles.
- Controlar les àrees urbanitzades situades en terrenys forestals de fort pendent.

1.5. Terratrèmol.

- Aplicar la Norma sismoresistent a edificacions, obra civil i instal·lacions d'acord amb els mapes de perillositat sísmica.
- Reduir o, en tot cas, no augmentar les construccions a terrenys inestables o amb molt de pendent.

1.6. Esllavissades.

- Restringir els usos i les intensitats a sòls susceptibles de presentar inestabilitat geològica o d'efectar-se.

2. RISCOS D'ORIGEN TECNOLÒGIC.**2.1. Riscos d'origen industrial.**

- Evitar la implantació d'activitats potencialment perilloses a zones a les que es preveu un futur desenvolupament residencial o terciari.
 - Establir àrees de separació entre les activitats conflictives i les àrees urbanes de l'entorn.
 - Relocalitzar activitats de les zones d'antiga industrialització situades a l'interior dels teixits urbans.
 - Preveure noves àrees industrials i considerar l'impacte sobre el medi ambient i la vulnerabilitat associada.

2.2. Instal·lacions militars.

- Limitar les densitats i les altures de les edificacions dels voltants d'aquestes instal·lacions per facilitar les mesures de seguretat perimetral.
 - Reservar espai per a aquestes instal·lacions i definir els usos compatibles que els poden envoltar en el futur.

2.3. Instal·lacions per a la gestió de residus tòxics.

- Recuperar, reciclar o neutralitzar els residus, especialment els tòxics, a les mateixes indústries que els generin.
 - Dotar d'accessibilitat viària les zones on és tècnicament i socioeconòmicament possible la implantació de les plantes de tractament indispensables.
 - Protegir l'entorn dels terrenys seleccionats per a la localització d'aquestes instal·lacions.
 - Fixar nivells de contaminació admissibles pel que fa a la incineració, amb possibilitat de ser revisats a la sota en els pròxims anys.

2.4. Producció d'energia.

- Eliminar les centrals tèrmiques existents o, almenys transitòriament, utilitzar gas natural com a combustible.
 - Preveure infraestructures de transport especialitzades en els trànsits de pas de mercaderies i aptes per a canalitzar els residus nuclears.
 - Preveure nous canals de pas per ordenar la xarxa de línies elèctriques d'alta tensió i coordinar-la amb infraestructures viàries metropolitanas.
 - Reservar espais per a la ubicació de centrals de producció energètica relacionades amb el desenvolupament de noves tecnologies.

2.5. Risc en el transport.**2.5.1. Transport de mercaderies perilloses per carreteres.**

- Allunyar els trànsits de pas de les zones poblades.
 - Donar connectivitat a les plantes industrials de manera que les noves vies presentin una mínima interrelació amb nuclis densament poblats i tinguin franges lliures d'urbanització als marges.

2.5.2. Transport de mercaderies perilloses per via aèria.

- Desenvolupar la terminal de mercaderies perilloses a l'aeroport i crear zones especials per aquest tipus de transport.
 - Traslladar la recepció de determinades mercaderies a aeroports de segon nivell.
 - Millorar la qualitat de la interconnexió viària amb les terminals dels aeroports.

2.5.3. Transport de mercaderies perilloses per via marítima.

- Mantenir les àrees portuàries especialitzades en mercaderies perilloses separades de la resta d'activitats portuàries.

2.5.4. Contaminació atmosfèrica d'origen tecnològic.

Allunyar les indústries contaminants de les zones urbanitzades i controlar les concentracions industrials.

3. RISC D'ORIGEN ANTRÒPIC.**3.1. Incendis forestals.**

- Construir i mantenir una xarxa de camins de muntanya suficientment densa per donar accessibilitat a les grans masses forestals, tant per protecció com per explotació.
 - Construir i mantenir tallafocs.
 - Dissenyar una política d'assentaments controlats a zones arbrades per assegurar la prevenció, la detecció i l'extinció dels focs.

- Canalitzar l'afluència de visitants cap a àrees forestals especialment equipades.

3.2. Riscos d'abastiment.**3.2.1. Abastiment d'aigua potable.**

- Augmentar la flexibilitat en la gestió de l'aigua.
 - Completar el sistema d'abastiment com a xarxa és indispensable per a una explotació òptima dels recursos hidràulics disponibles.
 - Afegir, com a criteri per a planificar la localització de nous usos territorials, la garantia d'abastiment d'aigua i la defensa dels recursos, vigilat la presència d'instal·lacions industrials o d'activitats agrícoles a zones hidràulicament conflictives.
 - Regular el sòl no urbanitzable, limitant o imposant mesures correctores a les activitats susceptibles d'afectar la qualitat de les aigües de consum humà.
 - Protegir les zones d'alimentació d'aqüífers contra noves impermeabilitzacions del sòl.
 - Construir una xarxa d'abastiment d'aigua completa, interconnectada i flexible, amb fonts alternatives de subministre, sense limitacions artificials i amb visió europea.

3.2.2. Abastiment d'energia elèctrica.

- Gestionar l'abastiment elèctric com a xarxa amb l'augment de les connexions amb la xarxa elèctrica europea.
 - Concentrar les línies aèries d'alta tensió en pocs corredors. L'elecció d'aquests corredors es farà en funció d'altres infraestructures regionals de transport.
 - Eliminar o soterrar les línies elèctriques aèries que travessen zones urbanes altament densificades, tant per evitar accidents com per evitar possibles efectes dels camps magnètics de sota intensitat.
 - Crear una normativa que permeti la planificació coordinada amb altres xarxes regionals.

3.2.3. Contaminació marina.

- Controlar estrictament els abocaments al litoral per poder optar a una oferta turística de qualitat.
 - Preveure la reserva d'espais per futures infraestructures destinades a fer possible la reutilització de les aigües continentals.
 - Limitar els usos de les zones costaneres a les activitats lligades al mar i vigilar les densitats admissibles.
 - Preveure els espais i les condicions necessàries als ports per garantir un transport marítim en condicions de seguretat riguroses.

3.3. Seguretat ciutadana.

- Millorar l'accessibilitat i la integració dels barris marginals de les ciutats.
 - Crear nou sòl residencial per absorbir la necessitat de noves llars que permetin ajustar les densitats i rejuvenir els barris conflictius.
 - Dotar d'equips i infraestructures socials els barris marginals, per integrar-los socialment, especialment el seu sector juvenil.
 - Evitar espais amb densitats d'urbanització massa sota ja que afavoreixen els actes delictius i augmenten la sensació d'inseguretat.
 - Assegurar la qualitat i les condicions higièniques de l'habitatge, atès que afecten decisivament els processos de formació infantil i els comportaments dels adults, en especial dels joves i els ancians.

3.4. Terrorisme.

- Evitar la concentració d'activitats de risc a zones de difícil control i vigilància.
 - Fixar la situació de determinades activitats en funció dels efectes i les necessitats indicades en els plans d'emergència exterior d'instal·lacions similars i considerar les conseqüències d'un mal funcionament causat per actuacions terroristes.
 - Dissenyar els sistemes infraestructurals i de serveis de manera que s'adaptin al concepte de «xarxa» pel que fa al repartiment dels fluxos i s'asseguri el seu funcionament encara que alguna de les parts quedi fora de servei a causa d'accions vandàliques o terroristes.

4. SINERGIES DE RISCOS I LLOCS ESTRATÈGICS EN CONFLICTE.

Durant els últims anys el desenvolupament econòmic ha propiciat la construcció d'infraestructures que s'han localitzat seguint les seves pròpies lògiques sense considerar les interaccions amb altres pautes d'implantació i localització.

La suma d'actuacions sectorials deslligades ha comportat la superposició d'activitats estratègiques i de fonts de risc a àrees territorials determinades i el consegüent augment de la vulnerabilitat.

A tots aquests factors és necessari afegir una climatologia mediterrània que afavoreix els fenòmens de les avingudes pluvials i dels incendis forestals i fa necessàries mesures de protecció, tant estructurals com d'acomodació.

D'altra banda, l'alta densitat d'ocupació dificulta l'abastiment de canals de pas o d'àrees especialitzades separades de la població.

La concentració de distints riscos a zones determinades, les conseqüències dels quals poden provocar distints efectes sinèrgics negatius, fa necessària la seva consideració global prèvia en els processos de planificació i actuació.

ANNEX 3.

TITULARITAT DELS RECURSOS MOBILITZABLES.

- Ens Locals.

Tots els recursos que es disposen per a l'actuació directa i indirecta en cas de risc o calamitat.

- Ens de la CAIB.

Tots els recursos de titularitat de la CAIB i, entre d'altres, els relacionats més directament amb les actuacions en cas de risc o calamitat, com els de:

Direcció General de Medi Ambient (Conselleria de Medi Ambient, Ordenació del Territori i Litoral). Hi recau l'estructuració de prevenció dels incendis de vegetació i de les incidències a la fauna, a més a més, també és la responsable de la implantació de la xarxa de punts de vigilància, juntament amb el desplegament del cos d'agents rurals i els voluntaris forestals, i la seva xarxa de comunicacions.

També d'aquesta depèn l'estructuració de la xarxa de detecció de radioactivitat.

Direcció General d'Interior (Conselleria de la Funció Pública i Interior), mitjançant els Serveis de Protecció Civil i Serveis d'Emergència.

Direcció General d'Obres Públiques (Conselleria de Foment). Hi recau l'estructura de control de les infraestructures del transport i de comunicacions del risc sísmic i de les aigües, la xarxa de parcs de maquinària d'obres públiques, juntament amb tot el material dependent i la seva xarxa de comunicacions.

Direcció General de Medi Ambient (Conselleria de Medi Ambient, Ordenació del Territori i Litoral). Hi recau l'estructura de control i tractament de residus de tot tipus i control medioambiental.

Direcció General de Sanitat (Conselleria de Sanitat i Consum i Seguretat Social). Hi recau l'estructuració sanitària i hospitalària de la CAIB, juntament amb l'esquema d'atenció i trasllats públics i privats, tant terrestres com aèris (ambulàncies i helicòpters).

Servei de Salut Laboral (Conselleria de Treball i Formació).

Administració General de l'Estat a Balears.

Tots els recursos de l'Administració General de l'Estat a Balears i, entre d'altres, els relacionats directament amb casos de risc o calamitat com:

a- Recursos amb caràcter ordinari, en els quals s'inclouen:

- Unitats de Protecció Civil de la Delegació de Govern a Mallorca, Menorca i Eivissa.

- Forces i cossos de seguretat de l'Estat: Guàrdia Civil i Cos Nacional de Policia amb les seves unitats especialitzades.

- Comandància provincial de Trànsit.

- Societat Estatal de Salvament i Seguretat Marítima: Centre Regional de Coordinació del Salvament Marítim de Balears.

- Centre Meteorològic Territorial de Balears.

- Demarcació de Carreteres de l'Estat a Balears del Ministeri d'Obres Públiques, Transport i Medi Ambient.

- Mitjans Aèris contra els incendis forestals.

b- Recursos amb caràcter extraordinari, en els quals s'inclouen:

- Grups de Reserva dels Cossos i Forces de Seguretat de l'Estat.

- Forces Armades.

- Internacionals.

- De suport tècnic especialitzat com els que pot oferir el personal del «Consell Superior d'Investigacions Científiques».

ANNEX 4.

INFORMACIÓ A LA POBLACIÓ: ESTRUCTURES D'UN PROGRAMA DE COMUNICACIÓ.

Per obtenir una visió global de la situació existent s'han de realitzar estudis previs que facilitin el coneixement de:

a) La informació existent sobre la zona, la població, les experiències anteriors relacionades amb els riscos o amb accidents, etc.

b) L'estructura poblacional dels diferents públics afectats i les diferents tipologies d'audiències existents.

c) Els diferents tipus de planificació existents.

El programa de comunicació es concreta en dos documents:

1. Manual de comunicació del risc.

2. Manual de comunicació de la crisi.

Manual de comunicació del risc.

És un compendi d'informacions redactades amb els següents objectius:

- Definir amb tota propietat tots els riscos potencials de la zona i donar-los a conèixer de forma intel·ligible a la població afectada.

- Generar consciència de risc real, allunyant tot alarmisme.

- Preparar a la població en el coneixement de les formes d'actuació en cas de calamitat.

- El contingut mínim farà referència:

A) Públics.

Es denominen públics els destinataris de la informació.

L'autoritat competent en cada cas ha d'informar a la població.

Per aquest motiu i perquè la informació sigui eficaç cal fer una separació de les possibles audiències de les quals és necessari distingir tres grups:

Públics afectats (els que puguin resultar afectats pels possibles riscos).

Públics interessats (els que no estan afectats directament).

Públics especials.

Públics afectats.

Actuants: Autoritats, bombers, policies, serveis sanitaris, altres...Es durà a terme mitjançant programes formatius i d'ensinistrament.

Informació a la població directament afectada.

Un mètode per a informar és combinar la informació escrita i la informació verbal.

Cartes.

Fulletons o opuscles.

Eines audiovisuals: vídeo, programes informàtics...

Visites porta a porta.

Reunions públiques.

Reunions.

Altres (en funció del risc).

Informació als públics especials.

- Líders d'opinió.

Els líders d'opinió són les persones de rellevància pública que tenen credibilitat entre la població i les opinions, dels quals influeixen decisivament en l'opinió d'altres grups de persones.

Per la seva important transcendència i importància és necessari que aquests siguin part activa del procés de comunicació, i, per tant, formin part del programa de comunicació.

- Mitjans de comunicació.

Els mitjans de comunicació es constitueixen com la part fonamental per a l'adequada difusió de les determinacions del pla de protecció civil i especialment de les instruccions que cal seguir.

El mitjans de comunicació tenen dues funcions principals:

- Actuació com a líders d'opinió.

- Actuació com a elements de difusió de la informació sobre el risc.

B) Eines de comunicació.

Cada grup de públic constitueix un nucli amb identitat pròpia, per aquest motiu hauran de dissenyar eines de comunicació diferents per adequar-les a cada públic, entre les quals podem citar:

Material escrit:

Manual de comunicació del risc.

La finalitat d'aquest manual és conèixer el nivell de gestió de Protecció Civil. Aquest document estableix tècniques de comunicació pròpies dels experts que no és necessari que siguin divulgades.

Resum del pla de Protecció Civil.

Es tracta d'un esquema del pla realitzat des d'un punt de vista pràctic.

Opuscle sobre el desenvolupament dels simulacres de comunicació.

Es tracta d'un imprès simple, amb indicacions esquemàtiques sobre la forma d'actuar en els simulacres i les raons per a realitzar-los, al mateix temps demana que es prengui el màxim d'interès per aquests simulacres amb el fi que, arribat el moment, es pugui actuar amb un bon coneixement dels mecanismes d'acció.

Opuscles genèrics sobre els riscos i els plans de protecció civil.

Responen als esquemes bàsics del que ha de ser el comportament de la població en cas d'accident.

Programes preventius dirigits als educadors.

Perquè rebin un coneixement suficient d'aspectes tècnics i de conducta en relació al risc o calamitat i que el puguin incorporar a la tasca docent.

Materials audiovisuals.

Videos.- Visualització dels riscos existents i de les mesures previstes per al risc o calamitat.

Emissores de ràdio i televisió.- Emissió de programes preparats per a ser difosos com a elements de coneixement del risc.

Mostres mòbils.- Conjunt d'elements canviables partint de suports escrits, audiovisuals, informàtics i d'altres que es puguin mostrar al públic en general i en els àmbits adequats.

C) Exercicis de comunicació.

Els plans de Protecció Civil tenen prevists exercicis d'ensinistrament, que posen en marxa tot l'operatiu de resposta.

La seva finalitat és, bàsicament, procurar rapidesa d'acció, una coordinació i una eficàcia que han de tenir com a conseqüència la ràpida reducció dels efectes calamitosos.

Al marge dels grups d'actuació, una situació de risc o calamitat comporta també l'activació dels mecanismes de comunicació, amb l'objectiu que la població estigui informada de l'evolució de l'accident i de les normes d'actuació a seguir.

L'exercici haurà de ser organitzat pel cap del Gabinet d'Informació i ha d'establir el sistema de transmissió de la informació en el lloc on es produeix el risc o calamitat, la configuració i funcionament del Gabinet d'Informació, la coordinació d'aquesta informació mitjançant els comunicats i la informació que es transmet a la població i als mitjans de comunicació.

Manual de comunicació de la crisi.**Aquest document té com a objectius:**

- Garantir una informació puntual, precisa, ordenada i verídica sobre la crisi.
- Aconseguir unitat d'acció i coordinació en matèria de comunicació en cas de crisi.

- Aconseguir una ràpida acció comunicativa, clara i eficaç.

- Fer arribar, tan ràpidament com sigui possible, els missatges i aconseguir que tinguin un alt grau de comprensió.

- Obtenir la credibilitat i la confiança de la població i generar serenitat.

- Obtenir i oferir amb fidelitat la informació del que ha succeït.

Aquest manual s'utilitza en el mateix moment en que es produeix la crisi, per afavorir una resposta ràpida i el més eficaç possible. El director del pla de Protecció Civil pot decidir, si s'escau, introduir variants, segons el desenvolupament dels fets.

Contingut.**A) El Gabinet d'Informació.**

Depén directament del director del pla. Determina la forma en la qual els mitjans de comunicació social accedeixen a la informació, en cas de risc o calamitat, per proporcionar una resposta a la seva demanda d'informació. També proporciona, si s'escau, informació genèrica dirigida al públic en general.

Objectius fonamentals:

- Que la informació arribi al més aviat possible, i amb eficàcia, als mitjans de comunicació.

Funcions:

- Configurar-se com a única font, coordinadora de tota la informació i que es converteixi en l'únic punt on ha de concentrar-se tota la informació que es generi.

- Unificar els continguts de les informacions que es han de donar, per evitar confusions i contradiccions.

- Establir els models de comunicats, tant als mitjans de comunicació com a la població, fàcilment adaptables a les circumstàncies i característiques de la situació.

- Difondre les primeres informacions als mitjans de comunicació quan es doni una situació d'especial relevància i mantenir en tot moment el fil informàtic fins a la població.

- Difondre les ordres, consignes i recomanacions dictades pel Director del pla de Protecció Civil.

- Centralitzar, coordinar i preparar la informació general sobre l'emergència d'acord amb el director del Pla i facilitar-la als mitjans de comunicació.

Si el director/a del Pla ho considera necessari:

- Informar sobre el risc o calamitat totes les persones i els organismes que ho sol licitin.

- Obtenir, centralitzar i facilitar tota la informació relativa als possibles afectats.

B) Públics

Aquest manual es dirigeix a totes les persones a les quals pot afectar qualsevol tipus de risc o calamitat:

- Població afectada directament per la crisi.

- Els actants que intervenen per resoldre el risc o calamitat: Comitè d'Emergències, grups d'actuació, etc.

- Públics especials: líders d'opinió, mitjans de comunicació.

C) Mecanismes de comunicació.

S'han d'establir, amb la col·laboració de les diverses administracions i entitats afectades, dels mecanismes de comunicació més adients per a cada

població, transmetent la informació d'una forma clara, ràpida i eficaç. En termes generals i com a mínim, s'utilitzarà Onda Cero i Ràdio Nacional d'Espanya (en alguns casos i depenent del tipus de risc o calamitat pot utilitzar-se megafonia mòbil, emissores locals i d'altres sistemes).

E) Programes d'acció.

Des de el moment en què s'activa un Pla de protecció civil, cal utilitzar el manual de comunicació de la crisi, que implica:

1. La convocatòria del Gabinet d'Informació.

2. L'anàlisi de la situació: el cap del Gabinet d'Informació ha de rebre indicacions del director del Pla sobre la situació.

3. L'activació dels mecanismes de comunicació, des de l'inici fins a la fi del risc o calamitat, o mentres sigui convocat pel director.

4. La participació a les reunions del Comitè d'Emergències.

F) Comunicats.

Han d'esser breus i rigurosos. S'han de difondre en tots els mitjans de comunicació.

El manual de comunicació de crisi contindrà:

Models de comunicació dirigits als mitjans de comunicació:

1. Comunicat inicial.

2. Comunicat amb noves referències.

3. Comunicat final.

4. Comunicats de convocatòria de rodes de premsa.

Models de comunicats a la població:

1. Comunicat en cas d'alerta.

2. Comunicat en cas d'emergència.

3. Balanç.

En cas de risc o calamitat és necessari actuar d'acord amb uns criteris que estableixin que la reacció de la població vindrà donada preferentment per:

Les mesures preventives establertes en el lloc del risc o calamitat.

El grau de consciència social del risc i capacitat d'acció i reacció positiva de la població.

La bona mobilització dels mitjans de comunicació, amb especial èmfasi a les fonts institucionals.

L'organització i formació dels grups actants.

Els actors políticsocials implicats.

ANNEX 5.**MODELS DE COMUNICACIÓ A LA POBLACIÓ.**

La informació subministrada mitjançant comunicats ha d'estar totalment comprovada.

Atenció als mitjans de comunicació social.

El mitjans de comunicació que durant el risc o calamitat demanen informació i es dirigeixen a diversos estaments oficials, han de ser posats en contacte amb el Gabinet d'Informació, ubicat normalment en una sala del Centre d'Emergències de Balears. Si el Gabinet d'Informació es convocat en altra seu, el nou domicili ha de ser facilitat als mitjans de comunicació.

L'atenció als mitjans de comunicació es reslitzarà:

a) Telefònicament.

b) Per fax.

c) Oralment.

Si l'atenció es realitza en el Centre d'Emergències de Balears:

- Cal atendre els periodistes a la Sala de Premsa.

- Es necessari identificar-los.

- Cal oferir-los els comunicats de premsa i avisos a la població establerts fins al moment.

- No es concediran entrevistes i només s'informarà a les rodes de premsa

Si l'atenció es realitza a prop del lloc del risc o calamitat:

- Cal construir un centre d'informació avançat dependent del Gabinet d'Informació.

- Cal explicar-los quines són les zones per on poden desplaçar-se sense perill i quines són les zones on l'accés està prohibit.

- Cal explicar-los el perill real que hi ha a la zona.

- Cal avançar-los l'hora, el minut i el lloc on es preveu oferir la informació.

- Cal oferir-los els comunicats de premsa i avisos a la població.

Comunicat inicial**MODEL DE COMUNICAT D'UN ACCIDENT INDICAT EN UN PLA DE PROTECCIÓ CIVIL.**

(Cal redactar models de comunicats per a cada tipus de risc i, dins aquests, per als períodes d'alerta i d'emergència).

Protecció Civil del Govern Balear comunica que (s'ha produït un accident/ s'està en situació,)

(L'accident ha consistit en/la situació consisteix en i s'ha produït/ iniciat a leshores i ha estat comunicat immediatament al Centre de Coordinació Operativa del Centre d'Emergències de Balears des d'on

s'ha decidit (activar/no activar el Pla d'emergència.....).

Fins aquest moment s'han produït/no s'han produït/no es pot confirmar si hi ha víctimes.

En aquests moments es troben mobilitzats:

Bombers de
Policia Local
Guàrdia Civil
Policia Nacional
Emergències mèdiques.
Creu Roja

Tots ells dirigits pel director/a del Pla d'emergències, assistit pel Consell Assessor.

Es treballa amb la màxima activitat amb el fi de recuperar la normalitat com més aviat millor.

S'emetrà un nou comunicat tan aviat com es produeixin novetats en el desenvolupament de la situació d'emergència.

Comunicat amb noves referències

Protecció Civil del Govern Balear comunica que (s'ha produït un accident/ que s'està en situació.....)

(L'accident ha consistit en...../la situació consisteix en.....s'ha produït a leshores i ha estat comunicat immediatament al Centre de Coordinació d'Emergències de Balears des d'on s'ha decidit (activar/no activar el Pla d'emergència.....)

En aquests moments els grups operatius (d'auxili) treballen per resoldre l'emergència com més aviat millor.

Les dades disponibles en aquests moments són les següents:

El nombre de víctimes és.....

S'han incorporat nous grups operatius (d'auxili)

Nota: Cal afegir aquelles noves dades disponibles.)

Comunicat final

Protecció Civil del Govern Balear comunica que el director del Pla d'emergència ha donat per finalitzat l'estat d'emergència produït per, per tant es desactiva el Pla d'emergència posat en marxa a causa d'aquest accident.

El balanç provisional deés:

Víctimes mortals:

Ferits:

Danys materials:

Danys al medi ambient:

Han intervingut en aquest sinistre els grups operatius següents:

L'emergència ha durathores

Segons les primeres valoracions, la causa més probable/l'origen/.....ha estat.....

Protecció Civil del Govern Balear, en nom del/la director/a del Pla, agraeix l'esforç de totes les persones, entitats i organismes que han intervingut per pal·liar els efectes de.....i el

comportament cívic de les persones afectades; expressar el seu condol a les famílies de les víctimes (donat cas que n'hi hagi hagut alguna), i el desitja una ràpida recuperació dels afectats i ferits.

Rodes de premsa

Les rodes de premsa consisteixen en l'aportació d'informació als mitjans de comunicació a càrrec del director del pla o del seu portaveu (persona autoritzada que transmeti en nom d'una entitat, institució o organisme la voluntat o criteri d'aquest).

Convocarà les rodes de premsa el director del Pla, quan ho consideri oportú.

El text de convocatòria ha d'expressar de forma clara quan i on es realitzarà, i han de ser informats els mitjans de comunicació.

Exemple:

"El director del Pla d'emergència comunica que avui, a leshores, es farà una conferència de premsa a la Sala.....situada al carrer.....de.....a la qual poden assistir tots els mitjans de comunicació interessats".

2. MODELS DE COMUNICATS A LA POBLACIÓ

Comunicat en cas d'alerta

AVÍS 1

Atenció, atenció, avís urgent a la població de.....

Protecció Civil comunica que s'ha produït un (accident, pluges intenses, nevada, etc.) que no és greu, repetim QUE NO ÉS GREU, a.....

Protecció Civil declara, provisionalment, l'estat d'alerta. L'estat d'alerta significa únicament que hi ha la possibilitat que es produeixi un accident o situació greu.

Sobretot, us demanem serenitat i que prengueu estrictament les mesures

següents:

Les persones que es troben dins la zona delimitada per, han de.....

- La policia us orientarà.

- Repetim, de moment no hi ha cap perill. Només es prenen mesures de precaució.

- Manteniu la calma.

EXEMPLE DE COMUNICAT EN CAS D'ACCIDENT QUÍMIC

Comunicat en cas d'alerta

AVÍS 1

Atenció, atenció, avís urgent a la població de:

Protecció Civil del Govern Balear comunica que s'ha produït un accident a:.....

Es treballa intensament per conèixer l'abast i les conseqüències d'aquest accident. Mentre es determinen aquestes conseqüències, Protecció Civil, per ordre de/la Conselleria de la Funció Pública i Interior com a màxima autoritat responsable en la matèria, declara l'estat d'alerta.

Sobretot, us demanem serenitat i que prengueu estrictament les mesures següents:

(Exemple en cas d'accident químic)

- Tanqueu-vos immediatament dins els edificis.

- No circuleu pel carrer.

Tanqueu tan hermèticament com pugueu portes i finestres perquè no entri l'aire de l'exterior.

- Apagueu els aparells d'aire condicionat i els sistemes de ventilació.

- No intenteu anar a cercar cap persona, ni els vostres fills a l'escola, els professors els cuidaran.

- No utilitzeu el telèfon.

- No encengueu foc dins la casa, ni fumeu.

- Escolteu els comunicats que Protecció Civil emetrà mitjançant els sistemes de megafonia o les emissores de freqüència modulada:

- Ràdio

- Ràdio Nacional d'Espanya.

- No begueu aigua del grifó, només embotellada.

EXEMPLE DE COMUNICAT EN CAS D'ACCIDENT QUÍMIC

Comunicat en cas d'emergència

AVÍS 2

Atenció, atenció, avís urgent a la població.....

Protecció Civil del Govern Balear comunica que s'ha produït un accident a.....

Aquest accident es considera greu per.....i l'abast de.....

Els elements involucrats en aquest accident poden provocar conseqüències greus per a la salut i la vida de la població més propera.

S'han posat en marxa els plans destinats a reduir al mínim les conseqüències d'aquesta situació.

Sobretot, us demanem serenitat i prendre estrictament les mesures següents:

(Exemple d'accident químic)

- Tanqueu-vos immediatament dins els edificis.

- Tanqueu, tan hermèticament com pugueu, les portes i les finestres perquè no entri l'aire de l'exterior.

- Apagueu els aparells d'aire condicionat i els sistemes de ventilació.

- No circuleu pel carrer.

- No intenteu anar a cercar cap persona ni els vostres fills a l'escola, els professors els cuidaran.

- No utilitzeu el telèfon.

- No encengueu foc dins la casa, ni fumeu.

- Escolteu els comunicats de Protecció Civil a través dels sistemes de megafonia o a través de les emissores de freqüència modulada:

Ràdio

Ràdio Nacional d'Espanya.

- No begueu aigua del grifó, només aigua embotellada.

Balanç

Protecció Civil del Govern Balear comunica que (s'ha produït un accident a/que s'ha activat el pla d'emergència/ que s'ha activat la situació), a la població/ns, municipi/s de.....

(L'accident/la situació) ha consistit.....

En aquests moments estan mobilitzats:

Els bombers de:.....

La Policia/es Local/s de:.....

La Guàrdia Civil de trànsit.

Sistema d'Emergències Mèdiques.

Creu Roja.

Els equips de seguretat privats.

El director de l'emergència els dirigeix, assistit pel Consell Assessor format per experts en la matèria. Concretament:.....

Es treballa amb la màxima activitat per recuperar la normalitat com més aviat millor.

S'emetrà un nou comunicat tan aviat com es produeixin novetats en el desenvolupament de la situació quan finalitzi la situació d'emergència.

Protecció Civil del Govern Balear, en nom de les autoritats responsables, lamenta profundament els danys humans i materials ocasionats per aquest accident i comunica a la població que es realitzen tots els esforços possibles per a millorar la situació.

EXEMPLE DE COMUNICAT EN CAS D'INUNDACIÓ I/O FORTS AIGUATS

NOTA DE PREMSA DE PROTECCIÓ CIVIL DEL GOVERN BALEAR

Objecte: Estimació de risc d'inundacions i forts aiguats a, emès per

ESTAT DEL TEMPS

Segons informen....., es preveuen fortes tempestats durant les pròximes hores a les zones de.....

La situació actual del PLA NACIONAL DE PREDICCIÓ I VIGILÀNCIA DE FENÒMENS METEOROLÒGICS ADVERSOS és, que significa:.....

RECOMANACIONS ATÈS EL RISC

Seguiu les consignes de les autoritats.

- Escoltau la ràdio i posau atenció a les prediccions meteorològiques.

- No telefonau, deixau les línies lliures per als equips de socors.

- Protegiu-vos, sobretot, després que hagi anunciat que augmenta el nivell de les aigües.

- No aneu a cercar els nins a l'escola, aquesta ja se n'ocupa.

- Informeu les autoritats de la vostra situació i de la vostra família.

Si esteu a casa o a un edifici.

- Obtrueu les portes, les finestres i les obertures del vostre domicili o local si pot quedar afectat. Colloqueu els documents importants, els objectes valuosos, els aliments i l'aigua potable en els pisos alts.

- Poseu els productes perillosos a llocs protegits.

- Conduiu els animals domèstics a llocs alts i protegits.

- Desconecteu l'interruptor general de l'electricitat.

- No baixeu als soterranis ni quedeu a zones badies.

Si esteu fora, a l'exterior.

- Allunyeu-vos de les rieres, els torrents o les zones que es puguin inundar, situeu-vos a punts alts i no torneu enrera.

- No travesseu una zona inundada ni a peu ni en cotxe.

- No us estacioneu ni acampeu a llits secs ni a les riberes dels rius, perquè les crescudes d'aigua o les avingudes arriben sempre per sorpresa.

- En cas d'emergència cridar telèfon al núm. 112 del Centre d'Emergència de Balears.

— o —

CONSELLERIA DE TREBALL I FORMACIÓ

Núm. 10011

Decret 51/1998, de 8 de maig, pel qual s'assumeixen i es distribueixen les competències transferides per l'Administració de l'Estat a la Comunitat Autònoma de les Illes Balears, en matèria de gestió de la formació professional ocupacional.

L'Estatut d'autonomia de les Illes Balears, aprovat per la Llei orgànica 2/1983, de 25 de febrer, i reformat per la Llei orgànica 9/1994, de 24 de març, disposa en l'article 12.15 que correspon a la Comunitat Autònoma de les Illes Balears la funció executiva en matèria laboral, en els termes que estableixen les lleis i les normes reglamentàries que desplegant la seva legislació dicti l'Estat. I disposa en l'article 15.1 que la Comunitat Autònoma assumeix en matèria de desenvolupament i execució del l'ensenyament l'extensió, nivells i graus, modalitats i especialitats.

El Reial decret 621/1998, de 17 d'abril, aprovà l'Acord de la Comissió Mixta de Transferències, previstes en la disposició transitòria quarta de l'Estatut d'autonomia, pel qual es traspassen a la Comunitat Autònoma de les Illes Balears les funcions i els serveis en matèria de gestió de la formació professional ocupacional. En l'apartat B) de l'Acord s'especifiquen les noves funcions de

l'Administració de l'Estat que assumeix la CAIB i s'identifiquen els serveis que es traspassen.

En haver-se publicat el Reial decret, la Comunitat Autònoma ha d'assumir correlativament les funcions i els serveis transferits.

Per tot això, a proposta del conseller de Treball i Formació, i havent-ho considerat el Consell de Govern en la sessió de 8 de maig de 1998,

DECRET

Article 1

D'acord amb el que estableix el Reial decret 621/1998, de 17 d'abril, la Comunitat Autònoma de les Illes Balears assumeix les funcions i els serveis transferits per l'Estat en matèria de gestió de la formació professional ocupacional, en els termes expressats en els articles següents.

Article 2

La Comunitat Autònoma de les Illes Balears assumeix les funcions i els serveis inclosos en l'article 2 del Reial decret 621/1998, de 17 d'abril, publicat en el Butlletí Oficial de l'Estat núm. 102, de 29 d'abril de 1998.

Article 3

La Comunitat Autònoma de les Illes Balears, mitjançant la Conselleria de Treball i Formació, exercirà les funcions i els serveis esmentats en l'article anterior.

Article 4

La distribució de les competències assumides entre els diferents òrgans de la Conselleria de Treball i Formació s'efectuarà d'acord amb el que estableix la normativa vigent.

Disposició final primera

Es faculta el conseller de Treball i Formació perquè dicti les disposicions necessàries per desplegar i per aplicar aquest decret.

Disposició final segona

Aquest decret entrarà en vigor l'endemà d'haver-se publicat en el BOCAIB.

Palma, 8 de maig de 1998

EL PRESIDENT

Jaume Matas i Palou

El conseller de Treball i Formació

Guillem Camps i Coll

— o —

CONSELLERIA D'AGRICULTURA, COMERÇ I INDÚSTRIA

Núm. 10014

Decret 52/1998, de 8 de maig, de modificació del Decret 42/1985, d'1 d'abril, pel qual s'aprova el Reglament de la Denominació d'Origen Mahón i del seu Consell Regulador.

El Reglament de la Denominació d'Origen Mahón i del seu Consell Regulador s'aprovà per Decret 42/1998, d'1 d'abril, i es modificà pel Decret 49/1993, de 3 de juny.

La designació del nom del municipi de Maó per identificar el formatge emparat amb la denominació, obeeix al fet que històricament es comercialitzava a través del port de Maó, encara que la zona d'elaboració, fabricació i maduració és l'illa de Menorca.

Els canvis produïts en les rutes de comercialització d'aquest formatge i el millor coneixement que es té de l'illa de Menorca, han determinat que sovint el formatge emparat per la Denominació d'Origen Mahón s'identifiqui amb el nom de Menorca. Per la qual cosa, el Consell Regulador, a la vista dels resultats dels estudis fets entre els consumidors de formatges en general i del formatge Mahón en particular, considera convenient canviar la denominació Mahón per la de Mahón-Menorca.

Per tot això, a proposta del conseller d'Agricultura, Comerç i Indústria, i havent-ho considerat el Consell de Govern, en la sessió de dia 8 de maig de 1998,

DECRET

Article únic.

Es modifica el Reglament de la Denominació d'Origen Mahón i del seu Consell Regulador, aprovat pel Decret 42/1985, d'1 d'abril, modificat pel Decret