

El Observatorio del Mercado Laboral de Barrancabermeja (OMLB) es una herramienta de información, análisis y consulta sobre el mercado laboral en el municipio de Barrancabermeja. El OMLB permite dimensionar los niveles de empleo, desempleo, subempleo e informalidad, demanda anticipada, nivel de formación, entre otras variables del sistema de información laboral, que permita conocer su dinámica –por comuna-, enmarcados en un enfoque poblacional y de derecho.

## Observatorio del Mercado Laboral

Boletín Educación - Noviembre 2011

Boletín No. 1

La línea de educación tiene como propósito, conocer el panorama de la educación superior formal y de formación para el trabajo y desarrollo humano en el Municipio de Barrancabermeja, de manera que genere información confiable y permanente, que permita la toma de decisiones a estudiantes, instituciones educativas y a el sector empresarial.

## Importancia de la Educación Superior en Colombia

La educación superior se refiere a los estudios que se realizan después de culminar la formación media o secundaria, y comprende las carreras técnicas, tecnológicas y profesionales. En Colombia es ofertada por instituciones públicas y privadas, las cuales reciben el nombre de Instituciones de Educación Superior (IES).

La educación cumple el propósito de formación permanente, se fundamenta en una idea integral de la persona, mediante la enseñanza e investigación en los ámbitos de la ciencia, el arte y las humanidades, y contar

con una orientación a largo plazo que se soporta en los objetivos y necesidades de la población colombiana.

A la educación superior se le encarga la responsabilidad de asumir críticamente los cambios que requiere el trabajo de incorporar creativamente nuevas herramientas que garanticen el aumento de la productividad.

Por lo tanto, es preciso que cada región cuente con las instituciones y programas académicos necesarios para analizar los problemas sociales, crear alternativas de solución a los mismos; y aportar con sus conocimientos al sector productivo y desarrollo integral de la sociedad.

### Legislación

La educación superior esta regulada por la Ley 30 de 1992. Dentro de los principios que la rigen están:

- 1) Es un proceso permanente que posibilita el desarrollo de las potencialidades del ser humano de una manera integral
- 2) Es un servicio público cultural, inherente a la finalidad social de El Estado
- 3) Se debe desarrollar en un marco de libertades de enseñanza, aprendizaje, de investigación y de cátedra.



- 4) El acceso está dado a quienes demuestren poseer las capacidades requeridas y cumplan con la condiciones académicas exigidas.

### ¿Qué es el CER?

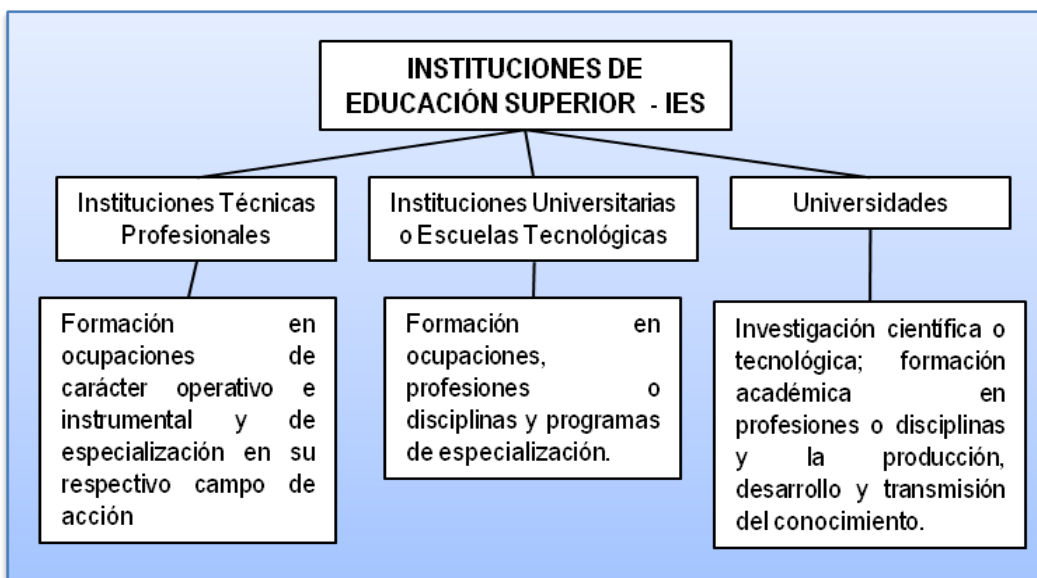
Es la Corporación Centro de Estudios Regionales del Magdalena Medio, que compromete sus esfuerzos y actividades en la generación y fortalecimiento del desarrollo de la región del Magdalena Medio, mediante el ejercicio investigativo y la producción, aplicación y difusión de información y conocimientos sustentados en los antecedentes, actualidad y proyección a futuro de la región.



# Clasificación de las Instituciones de Educación Superior

## Objetivos que relacionan la Educación Superior y el Sector Productivo

- 1) Profundizar en la formación integral de los colombianos dentro de las modalidades y calidades de la Educación Superior.
- 2) Trabajar por la creación, el desarrollo y la transmisión del conocimiento en todas sus formas y expresiones.
- 3) Ser factor de desarrollo científico, cultural, económico, político y ético a nivel nacional y regional .











Esquema I. Clasificación de las IES

Las IES se clasifican según el esquema mostrado y en relación con su naturaleza jurídica pueden ser oficiales o no oficiales, las instituciones oficiales son de orden nacional, departamental o municipal. Del orden nacional y regional están registradas en el Ministerio de Educación Nacional (MEN); las departamentales en las respectivas gobernaciones y las municipales en las alcaldías .

La principal diferencia entre las IES está en los niveles de formación que pueden ofrecer. Las instituciones técnicas llegan al nivel intermedio profesional (técnico), las instituciones universitarias o escuelas tecnológicas, además de ello, abarcan formación tecnológica, profesional y especializaciones (posgrado), y las universidades ofrecen todos los niveles, incluyendo especialización, maestría, doctorado y post-doctorado.



## Niveles de educación superior

Formación intermedia profesional	Formación Tecnológica	Formación Universitaria	Formación de Posgrado
Ofrece educación predominantemente <b>práctica</b> para el ejercicio de actividades auxiliares o instrumentales concretas.	Educación para el ejercicio de <b>actividades tecnológicas</b> , con énfasis en la práctica y con fundamento en los principios científicos que las sustentan	Ofrece educación que se orienta hacia las disciplinas puramente académicas y hacia las profesiones liberales. Se caracteriza por su amplio contenido social y humanístico y por el énfasis en la investigación científica	Su principal objetivo gira en torno a la formación de investigadores, la preparación para el desarrollo de la actividad académica y el desempeño profesional especializado. Se divide en: 1) Programas de especialización y, 2) Programas de formación académica, dentro de los que se encuentran las maestrías, los doctorados y Post doctorados
 Técnico Profesional Intermedio  2 años	 Tecnólogo  3 años	 Profesional según disciplina  5 años. Aunque existen excepciones (4 ó 6 años)	 Especialista, Magister, Doctor  Oscila entre 1 años y 5 años según el posgrado



## Oferta de educación superior en Barrancabermeja

**Frente a la oferta académica, ¿qué tipo de instituciones se incluyen en el presente boletín?**

Se incluyen las Instituciones Universitarias o Escuelas Tecnológicas y Universidades.

**¿En qué nivel se concentra el mayor número de oferta académica en las instituciones revisadas?**

Se concentra en el nivel PROFESIONAL con 45 de los 91 programas identificados; Seguido del nivel TECNOLÓGICO

**¿Por qué tan baja la oferta de programas técnicos en las IES estudiadas?**

Es posible que dicho comportamiento se deba a la presencia significativa de instituciones de Educación para el Trabajo y Desarrollo Humano en el municipio; de las cuales hablaremos en el boletín N° 2 de la línea de educación

TIPO DE INSTITUCIÓN	NOMBRE DE LA INSTITUCIÓN	N° DE PROGRAMAS					
		POR NIVEL				POR MODALIDAD	
		TEC N	TECL	PROF	ESP	PRESE N	DIST AN
Instituciones Universitarias o Escuelas Tecnológicas	Universitaria de Investigación y Desarrollo - UDI		3				3
	Unidades Tecnológicas de Santander - UTS		7			6	
	Instituto Universitario de la Paz - UNIPAZ	1	4			1	
Universidades	Universidad Cooperativa de Colombia - UCC			8		8	
	Universidad Industrial de Santander - UIS		5	7		7	
	Universidad Nacional Abierta y a Distancia - UNAD	2		7		7	2
			18				18
Otros	SILVERNET			17	3	3	17
SUBTOTAL		3	37	45	6	46	45
TOTAL		91					

Cuadro 1. Número de programas académicos según nivel y tipo de institución

De acuerdo con la información obtenida, la ciudad cuenta con 7 instituciones\* que ofrecen programas de educación superior - exceptuando las instituciones técnicas profesionales - que tienen su sede principal o regional en el municipio. De estas instituciones, 3 están ubicadas en la categoría de Instituciones Universitarias o Escuelas Tecnológicas, 3 en la de Universidades y 1 en la casilla "Otras" donde se encuentra SILVERNET, dado que gestiona programas de postgrado y de formación para el trabajo y el desarrollo humano, que son certificados por otras instituciones académicas del país, entre ellas la Universidad Externado de Colombia y la Universidad del Norte.



La distribución de la educación formal según el nivel, está en su mayoría reunida en el nivel profesional con un 49% que corresponde a 45 programas, cerca está el nivel tecnológico con el 41% que son 37 programas.

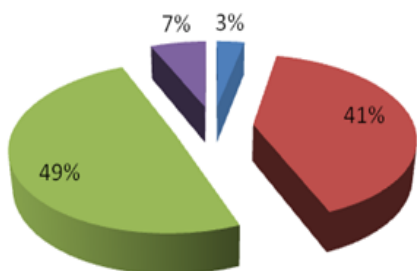
Se observa un equilibrio entre los niveles profesional y tecnológico, donde el primero enfatiza en investigación científica y los contenidos de ciencias básicas y el segundo en actividades tecnológicas y operativas, más orientadas al sector de la industria.

Frente a los posgrados, su oferta es baja y poco diversificada. De los 6 programas, 4 se relacionan con el área de "Economía, Administración y afines", 1 con "Bellas artes" y 1 con "Ingeniería, Arquitectura, urbanismo y afines".

Gráfico 1. Oferta Educación formal / Nivel

### OFERTA EDUCACION FOMAL - SEGUN NIVEL

■ TECNICO ■ TECNOLÓGICO ■ PROFESIONAL ■ POSGRADO



Fuente: Páginas web de las IES

\*Las instituciones incluidas en el presente boletín, obedecen a aquellas que facilitaron información o fue posible acceder a través de la Web



**Boletín Educación No. 1**

Viene de pág. 3

**¿Qué clasificación se tiene en cuenta para definir las áreas de conocimiento?**

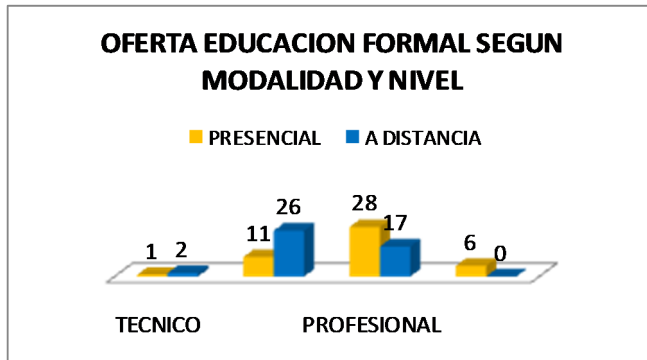
Se toma como referencia la clasificación de áreas de conocimiento del Ministerio de Educación en el SNIES (Sistema de Información Nacional de Educación Superior)

**¿En qué área se concentra el mayor número de oferta académica de educación superior en Barrancabermeja?**

Se concentra en el área de “Ingeniería, Arquitectura, Contaduría y afines”, seguido de “Economía, Administración y afines”

Existe una baja oferta de programas técnicos por parte de Instituciones Universitarias o Escuelas Tecnológicas y las Universidades. El único programa ofrecido corresponde a “Auxiliar de enfermería “ de la UNIPAZ.

En cuanto a la relación entre las variables “nivel de formación” y “modalidad de estudio”, se encuentra una diferencia significativa entre los niveles tecnológico y profesional; mientras en el nivel profesional la mayoría son de modalidad



Fuente: Páginas web de las IES

“presencial” (28 de los 45 programas), en el nivel tecnológico ocurre lo contrario, la mayoría se ubican en la modalidad “a distancia” (26 de los 37 programas).

También se destaca que los seis programas de posgrado con que cuentan las instituciones de educación superior del municipio son de modalidad presencial. Aun cuando la oferta “a distancia” aumenta en el ámbito internacional, las IES ubicadas en Barrancabermeja se concentran en la oferta de programas presenciales.

Cuadro 2. Programas académicos ofrecidos según Institución / Área de conocimiento

ENTIDAD	Agronomía, veterinaria y afines	Bellas Artes	Ciencias de la Educación	Ciencias de la Salud	Ciencias Sociales y Humanas	Economía, Administración, contaduría y afines	Ingeniería, Arquitectura, Urbanismo y Afines	TOTAL
UDI	0	0	0	0	0	4	5	9
UCC	0	1	1	0	2	5	1	10
UIS	2	0	1	1	1	1	7	13
UNIPAZ	2	0	1	1	1	1	7	13
UTS	0	0	0	0	1	3	3	7
UNAD	9	0	3	1	4	3	17	37
SILVERNET	0	0	0	0	0	2	1	3
<b>TOTAL</b>	<b>13</b>	<b>1</b>	<b>6</b>	<b>3</b>	<b>9</b>	<b>19</b>	<b>41</b>	<b>92</b>

Fuente: Páginas web de las IES

La oferta académica según el área, muestra que el mayor número de programas académicos están en “Ingeniería, Arquitectura, Urbanismo y afines” (42 programas), todas la Instituciones cuentan con por lo menos un programa, destacando la UNAD con 17, la UIS con 8 y la UNIPAZ con 7.

Esto deja ver que la orientación académica está dirigida hacia el sector de la industria.

En contraste, programas académicos ubicados en áreas como: Bellas artes (1 programa), Ciencias de la Salud (3 programas), Ciencias de la Educación (5 programas) y Ciencias Sociales y Humanas (9 programas), aún son bajos.



## Egresados de educación superior 2001—2010 en Barrancabermeja

### ¿Frente al análisis de egresados, por qué escoger un periodo de diez años?

Para efectos de identificar y analizar variaciones significativas durante un periodo amplio, en este caso, de 10 años

### ¿Según el Observatorio Laboral para la Educación, cuántos egresados tiene Barrancabermeja en el periodo analizado?

De acuerdo con la información revisada, el Municipio entre el 2001—2010 registra 2821 egresados incluyendo pregrado (2682) y posgrados (139).

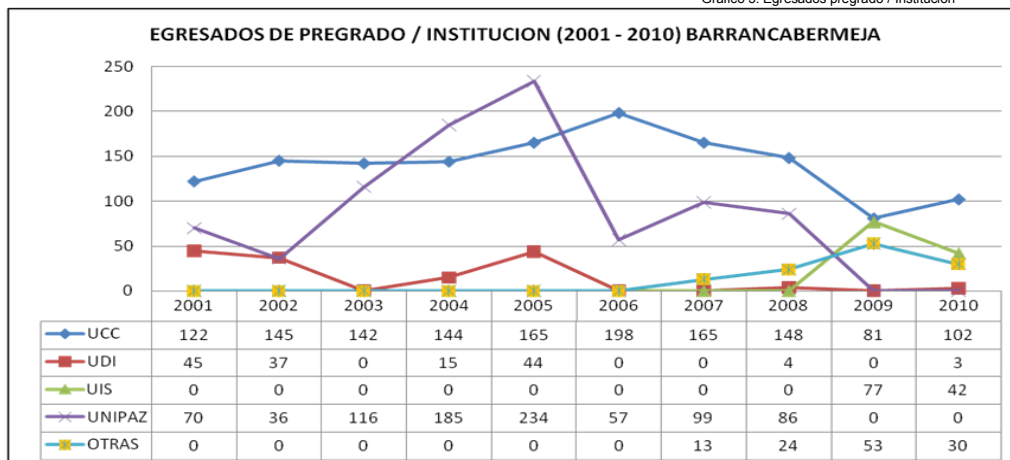
### ¿Qué instituciones se incluyen dentro de la categoría de “Otras”?

Se incluyen: ESAP, Fundación Universitaria Católica del Norte, Universidad Autónoma de Manizales, Universidad de Pamplona, Universidad del Norte y UPTC.

### ¿Por qué algunas instituciones registran cero (0) egresados en varios años?

Es posible que dicho valor se presente porque las Instituciones no han reportado al Ministerio de Educación a través del SNIES\*\* la relación de estudiantes que se gradúan. Cada IES tiene un SNIES local y mediante la web es cargada al SNIES central .

Gráfico 3. Egresados pregrado / Institución



Fuente: Observatorio Laboral para la Educación. Ministerio de Educación Nacional

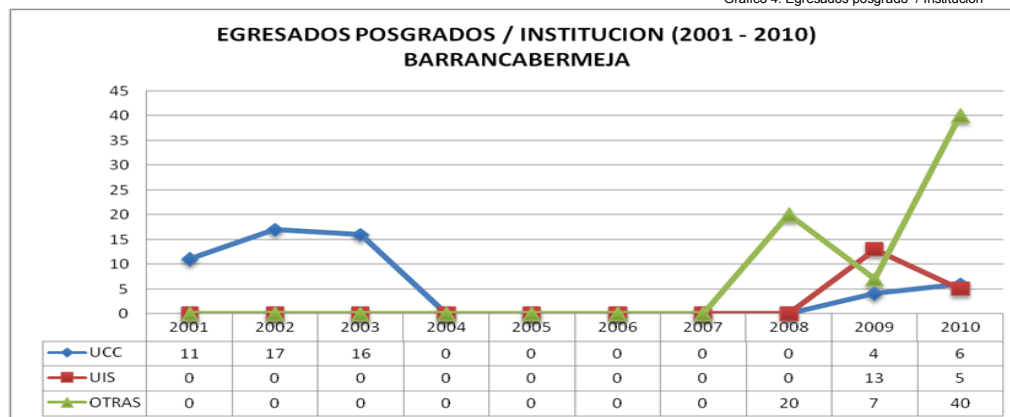
Al observar la línea de tiempo en el periodo 2001 a 2010 sobre egresados de niveles de pregrado, se encuentra que en el año 2005 se presenta un “pico” significativo que representa un mayor número de graduados, los cuales corresponden específicamente a la UNIPAZ con 234, y la UCC con 165, lo que hizo en ese año se contara con el mayor número de graduados reportados en el periodo de análisis, éste llegó a los 443.

Otro aspecto que merece especial atención es la presencia de egresados de otras instituciones del orden

nacional, desde 2007 a 2010 pasó de 13 a 30 respectivamente Formación que en su mayoría se hizo bajo la modalidad “a distancia”

Frente al análisis de egresados de posgrados (gráfico 4), la preferencia es significativamente más alta por otras universidades diferentes a las que hacen presencia en la ciudad. Aquí se encuentran por ejemplo: la Universidad del Norte y la de Pamplona. Lo que posiblemente se explica, por la poca oferta académica y variedad en este nivel que se tiene en la ciudad.

Gráfico 4. Egresados posgrado / Institución



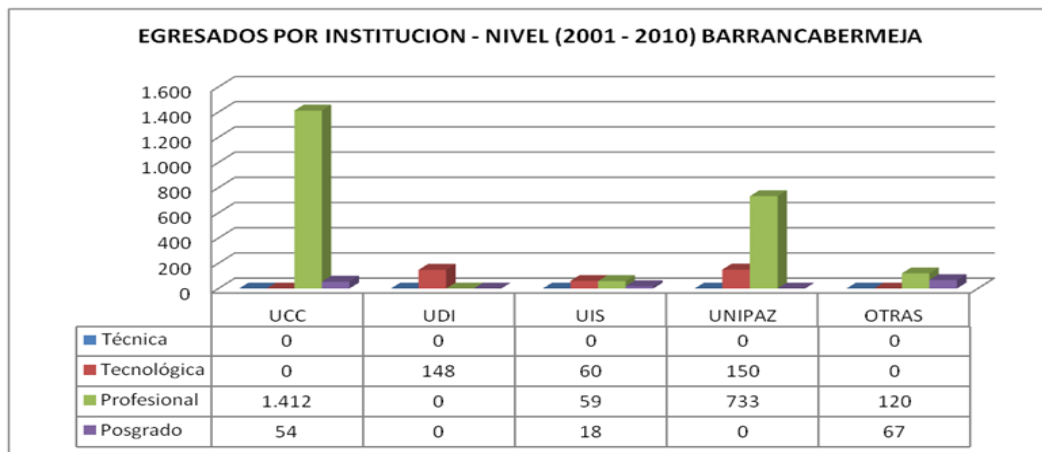
Fuente: Observatorio Laboral para la Educación. Ministerio de Educación Nacional



**Boletín Educación No. 1**

Viene de pág. 5

Gráfico 5. Egresados por Institución / Nivel



Fuente: Observatorio Laboral para la Educación. Ministerio de Educación Nacional

**¿Durante el periodo 2001 - 2010, cómo se han comportado las áreas de conocimiento en relación con los egresados?**

Mientras los egresados de “Economía, Administración y afines” y de “Ciencias sociales y humanas” han mantenido una estabilidad durante el periodo de referencia; los relacionados con “Ingeniería, Arquitectura y afines” han seguido una tendencia a la disminución; pasó de 302 en el 2005 (su punto más alto) a 22 en el 2010.

Del total de egresados en el periodo de referencia, la UCC y la UNIPAZ registran la mayoría con el 83%, con 1466 (1412 en el nivel profesional y 54 en posgrado) y 883 (733 en nivel profesional y 150 en tecnológico) graduados respectivamente.

Así mismo, la prevalencia de los graduados del Municipio de las instituciones mencionadas, está en el nivel profesional y una ausencia total en nivel técnico por cuanto no hace parte de su oferta académica.

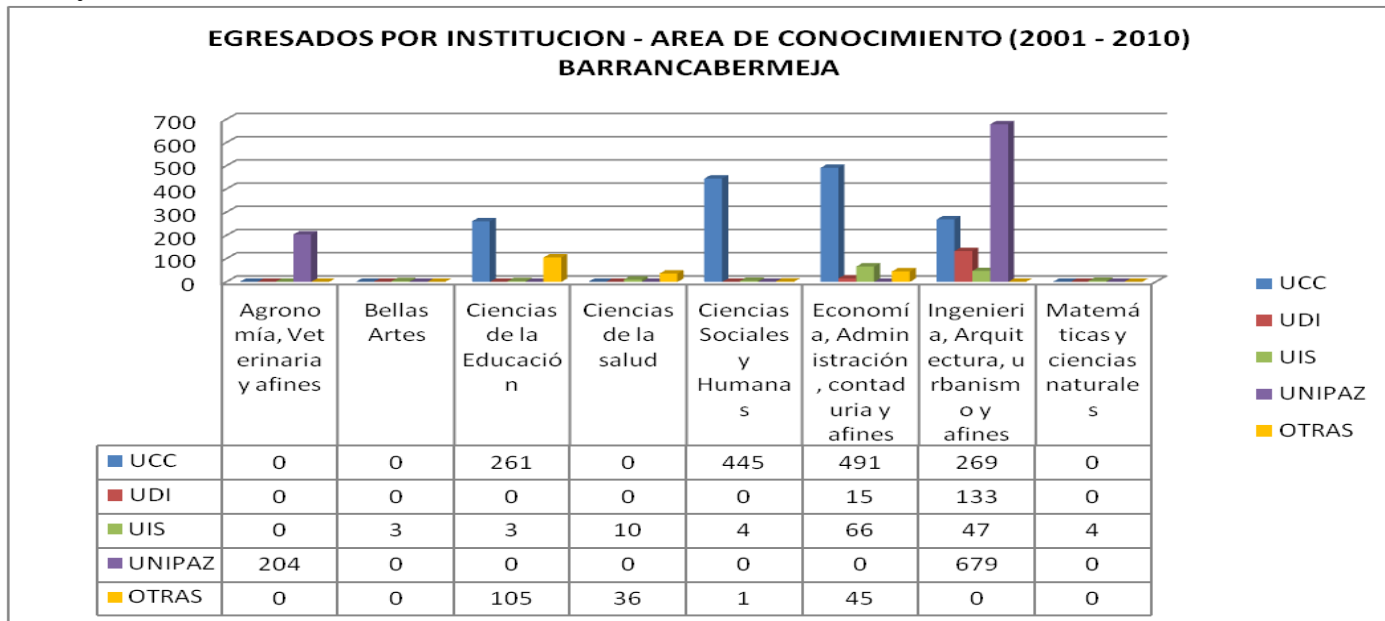
**¿De acuerdo con la modalidad, cuántos egresados se registran en Barrancabermeja durante el periodo de análisis?**

De acuerdo con los datos obtenidos, el 92% de los egresados durante el periodo 2001—2010 son de programas presenciales y el 8% de programas a distancia.

Frente a la relación Institución y área de conocimiento, se observa una marcada tendencia en 2 IES en el municipio (UCC y UNIPAZ). En la primera presenta la mayor parte de los egresados en las áreas de Ciencias Sociales y Humanas (99% de la totalidad del área); de la Educación (71%) y Economía, Administración y afines (80%);

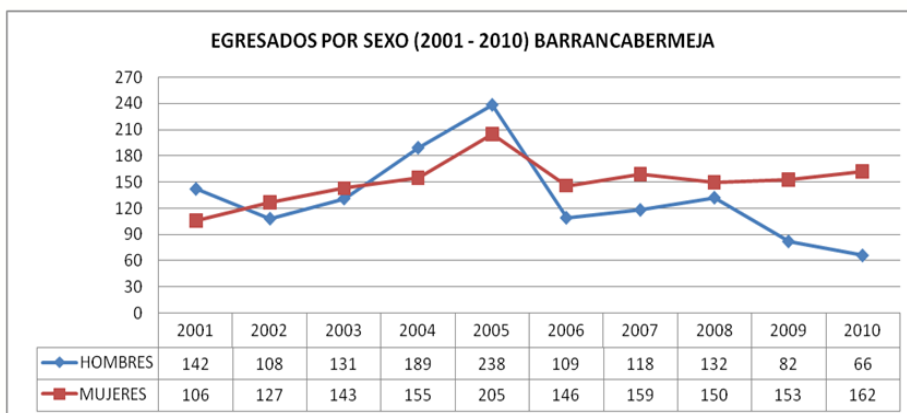
mientras de la segunda, aquellos vinculados con Ingeniería, Arquitectura y afines (60%) y Agronomía, Veterinaria y afines (100%).

Gráfico 6. Egresados institución / área de conocimiento



Fuente: Observatorio Laboral para la Educación. Ministerio de Educación Nacional

Gráfico 7. Egresados por sexo (2001—2010)

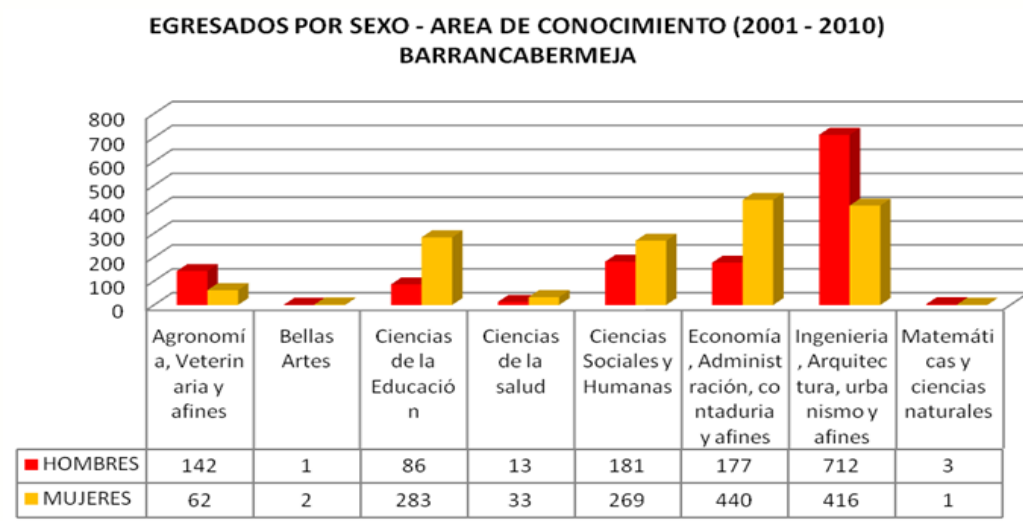


Fuente: Observatorio Laboral para la Educación. Ministerio de Educación Nacional

En cuanto a la relación egresado—sexo, es importante resaltar que existe una línea con tendencia al aumento para las mujeres; caso distinto para los hombres, que para 2010 representaron el 28% del total de graduados.

Durante el periodo 2001-2010 se cuenta con 1315 egresados hombres y 1506 egresadas mujeres, y donde 7 de 10 años la prevalencia ha sido femenina.

Gráfico 8. Egresados por sexo / Área de conocimiento



Fuente: Observatorio Laboral para la Educación. Ministerio de Educación Nacional

En cuanto al predominio de las áreas según el sexo. El área de “Ingeniería, Arquitectura, Urbanismo y afines” cuenta con un mayor número de egresados hombres, mientras áreas como: “Economía, Administración, Contaduría y Afines”; “Ciencias Sociales y humanas” y “Ciencias de la Educación” son dominadas por las mujeres.

Dentro del área de “Ingeniería, arquitectura, urbanismo y afines”, la mayor concentración de egresados está en Ingeniería de sistemas, seguido de Ingeniería Ambiental; mientras que en “Economía, Administración, contaduría y afines”, la prevalencia está en Administración de empresas, seguida de contaduría pública. Finalmente, El Derecho y Psicología se consolidan como las carreras donde se ubican la mayor parte de los egresados en el área de “Ciencias sociales y humanas”.

Dudas e inquietudes escribanos al correo: [observatoriolaboral@cer.org.co](mailto:observatoriolaboral@cer.org.co)

Próximo boletín: relación de Instituciones de formación para el Trabajo y Desarrollo Humano e información de la encuesta hogares realizada en Barrancabermeja relacionada con la educación

Fuentes: Observatorio Laboral para la Educación, Sistema de Información Nacional de la Educación Superior, Páginas web oficiales de las Instituciones de Educación Superior con presencia en el municipio, Ley 30 de 1992 de Educación Superior

Cálculo y diseño: Observatorio del Mercado Laboral - Centro de Estudios Regionales CER



**CÁMARA DE COMERCIO  
DE BARRANCABERMEJA**

*Forjando Desarrollo*

PROGRAMA DE DESARROLLO  
Y PAZ



¡Primero la Vida!



Observatorio del Mercado  
Laboral de Barrancabermeja  
Centro de Estudios  
Regionales CER

Calle 55 No. 24-84 Piso 2  
Barrio Galán Tel 6024425  
[www.cer.org.co](http://www.cer.org.co)

[www.cer.org.co](http://www.cer.org.co)  
[observatoriolaboral@cer.org.co](mailto:observatoriolaboral@cer.org.co)