

# Capítulo 2

## Cómo utilizar la ayuda

El SPSS cuenta con un completo sistema de ayuda al que puede accederse desde cualquier ventana o cuadro de diálogo. Este sistema de ayuda adopta varios formatos diferentes, dependiendo del tipo de ayuda buscada:

- El **menú ayuda (?)** de la barra de menús, que incluye:
  - Un sistema de ayuda por **temas** que permite acceder a todos los contenidos de la ayuda utilizando cuatro estrategias diferentes: *contenido*, *índice*, *buscar* y *pregúnteme*.
  - Un **tutorial** que explica, paso a paso, cómo llevar a cabo algunas de las tareas propias del SPSS.
  - Un **asesor estadístico** que ayuda al usuario a decidir qué procedimiento estadístico utilizar para analizar sus datos.
- La **ayuda contextual** de los cuadros de diálogo y de las tablas pivotantes, que permite obtener ayuda puntual sobre aspectos concretos de un cuadro de diálogo o de una tabla del *Visor de resultados*.
- El **botón ayuda** de los cuadros de diálogo, que permite obtener ayuda específica sobre el procedimiento SPSS concreto al que se refiere un cuadro de diálogo.
- La **guía de sintaxis**, que en la versión SPSS en CD-ROM contiene ayuda sobre la sintaxis concreta de cada procedimiento SPSS.
- El **asesor de resultados**, que ofrece ayuda similar al tutorial pero referida a las diferentes partes de las tablas pivotantes del *Visor de resultados*.

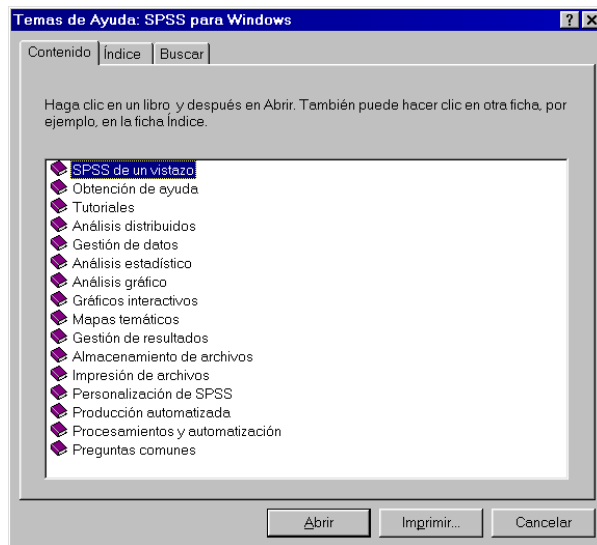
## La ayuda por temas

Para utilizar a la ayuda por temas:

- ▶ Seleccionar la opción **Temas** del menú **Ayuda** para acceder al cuadro de diálogo *Temas de ayuda: SPSS para Windows* (figura 2.1).

Este cuadro de diálogo permite acceder a la ayuda del SPSS utilizando tres estrategias diferentes (que se corresponden con las tres pestañas del cuadro de diálogo): *Contenido*, *Índice* y *Buscar*.

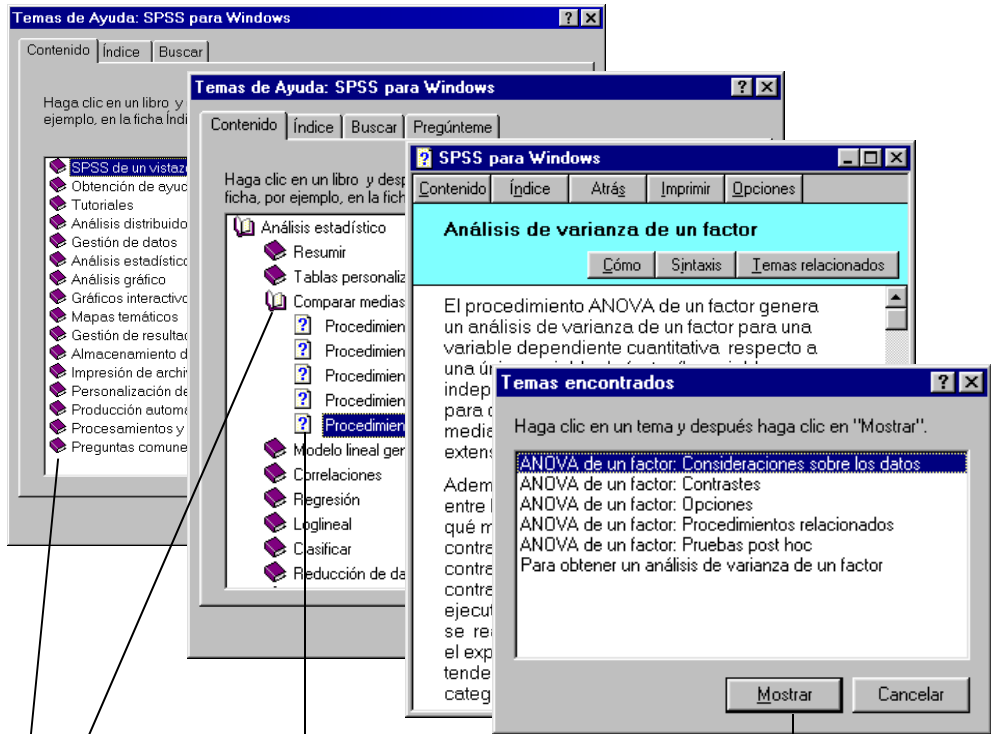
**Figura 2.1.** Cuadro de diálogo *Temas de ayuda. SPSS para Windows*.



## Contenido

Esta opción proporciona ayuda a través de un listado ordenado de todos los contenidos de la ayuda, al estilo del índice de contenidos de un libro. La figura 2.2 muestra cómo obtener ayuda sobre el *Análisis de varianza de un factor*:

Figura 2.2. Temas de ayuda. SPSS para Windows. Opción Contenido.



Pulsar dos veces para contraer o expandir los contenidos

Pulsar dos veces para obtener ayuda

Pulsar para obtener ayuda

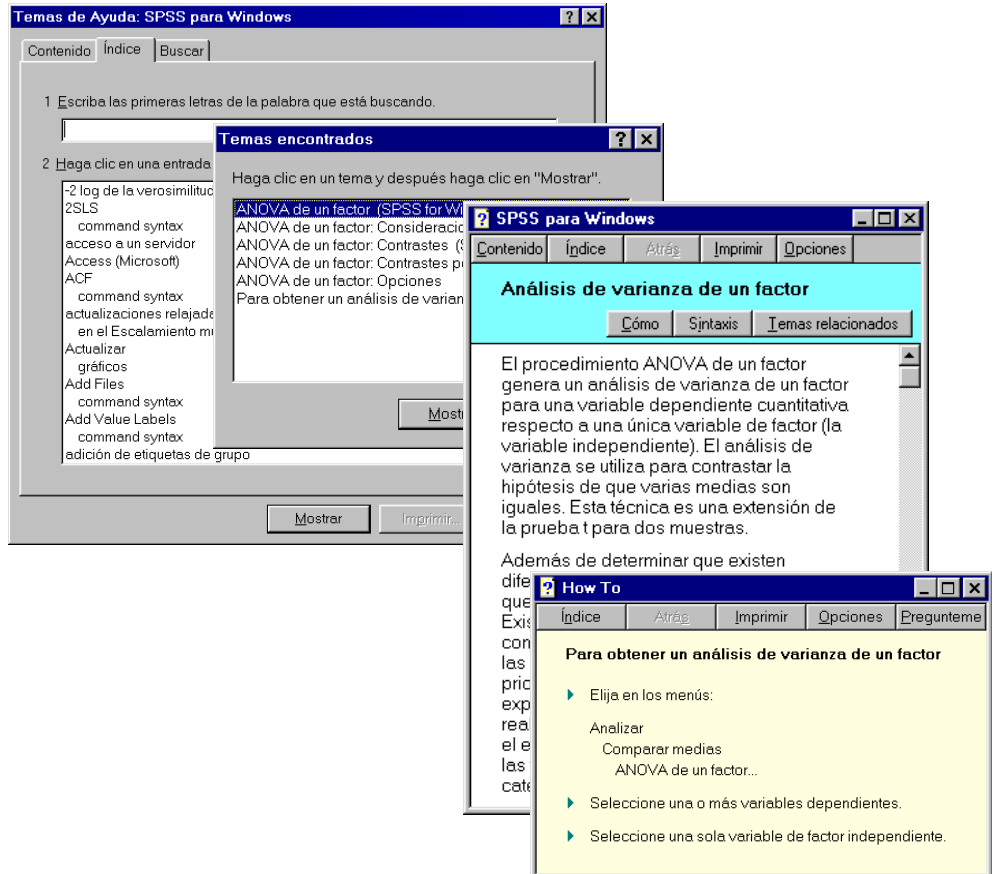
Para obtener ayuda sobre el procedimiento *Análisis de varianza de un factor* mediante la opción **Contenido** de la **Ayuda por temas**:

- ▶ Seleccionar la opción **Temas** del menú **Ayuda** para acceder al cuadro de diálogo *Temas de ayuda: SPSS para Windows* (ver figura 2.1).
- ▶ Seleccionar **Análisis estadístico** y pulsar dos veces con el puntero del ratón sobre su icono (libro cerrado) para expandir los contenidos que incluye.
- ▶ Seleccionar **Comparar medias** y, a continuación, **Análisis de varianza de un factor** (siempre pulsando dos veces) hasta llegar a la ventana de ayuda sobre el contenido buscado.
- ▶ Pulsar el botón **Temas relacionados** para obtener ayuda sobre otros términos relacionados con el término *Análisis de varianza de un factor*.

## Índice

La opción **Índice** ofrece un listado alfabéticamente ordenado de todos los temas y conceptos incluidos en la ayuda del SPSS. La figura 2.3 muestra cómo obtener ayuda sobre el *análisis de varianza de un factor*.

Figura 2.3. Temas de ayuda. SPSS para Windows. Opción Índice.



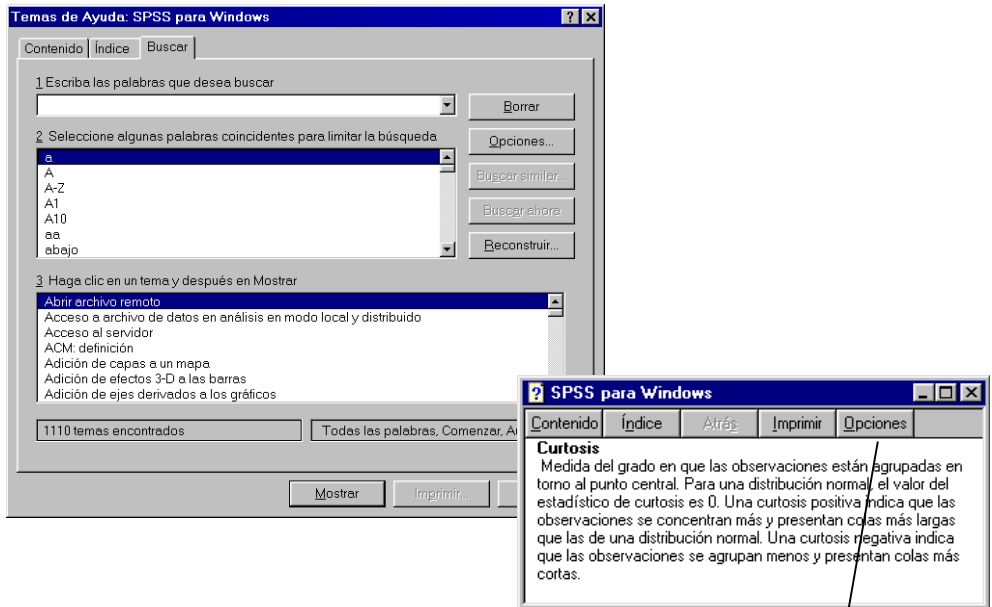
Para obtener ayuda sobre el procedimiento *Análisis de varianza de un factor* mediante la opción **Índice** de la **Ayuda por temas**:

- ▶ Seleccionar la opción **Temas** del menú **Ayuda** para acceder al cuadro de diálogo *Temas de ayuda: SPSS para Windows* (ver figura 2.1) y pulsar la pestaña **Índice**.
- ▶ Escribir *Anova de un factor* en el cuadro de texto **Escriba las primeras letras de la palabra que está buscando**.
- ▶ Cuando aparezca el término buscado en la lista de contenidos, pulsar el botón **Mostrar** para obtener un listado de los temas encontrados.
- ▶ Seleccionar el contenido deseado y pulsar de nuevo el botón **Mostrar** para obtener ayuda sobre el tema buscado.
- ▶ En caso necesario, pulsar el botón **Cómo** (no siempre está disponible) para obtener ayuda sobre la forma concreta de proceder para utilizar el procedimiento sobre el que se ha solicitado ayuda.

## Buscar

Esta opción permite buscar una o más palabras a través de todo el sistema de ayuda del SPSS. Puede resultar útil cuando se está seguro de que debe existir ayuda sobre el tema buscado y no se ha conseguido encontrar utilizando las estrategias **Índice** o **Contenido**. La figura 2.4 muestra cómo obtener ayuda sobre el término *curtosis*.

**Figura 2.4.** Temas de ayuda. SPSS para Windows. Opción *Buscar*.



Pulsar el botón **Opciones** para:

- 1) Añadir aclaraciones a la ayuda original
- 2) Copiar o imprimir el contenido de la ayuda
- 3) Cambiar el tamaño de la letra
- 4) Mantener la ayuda visible
- 5) Utilizar los colores del sistema

Para obtener ayuda sobre el término *curtosis* mediante la opción **Buscar** de la **Ayuda por temas**:

- ▶ Seleccionar la opción **Temas** del menú **Ayuda** para acceder al cuadro de diálogo *Temas de ayuda: SPSS para Windows* (ver figura 2.1) y pulsar la pestaña **Buscar**.
- ▶ Escribir la palabra *curtosis* en el cuadro de texto **Escriba las palabras que desea buscar**.
- ▶ En caso necesario, seleccionar las palabras deseadas en la lista **Seleccione algunas palabras coincidentes para limitar la búsqueda** (esta selección es útil cuando el número de palabras de este listado es grande).
- ▶ Seleccionar el contenido deseado en la lista **Haga clic en un tema y después en “Mostrar”** y pulsar el botón **Mostrar** para obtener ayuda sobre el término buscado.



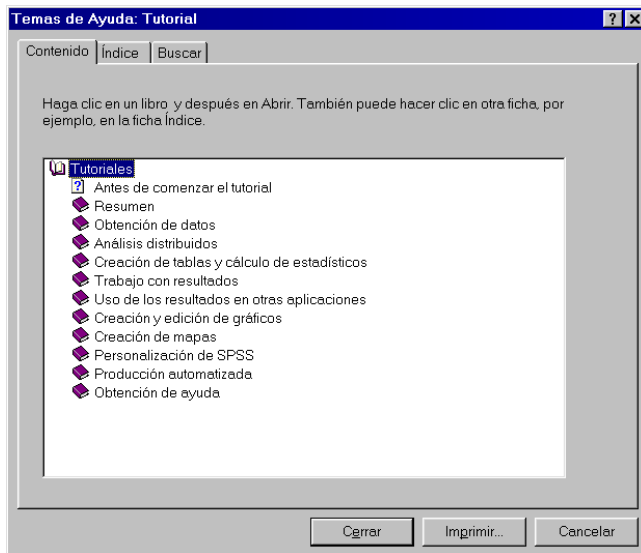
## El tutorial

El *Tutorial* del SPSS es un sistema de ayuda que explica paso a paso, a modo de demostración, cómo llevar a cabo algunas de las muchas tareas propias del SPSS. Para utilizar el *Tutorial*:

- ▶ Seleccionar la opción **Tutorial** del menú **Ayuda** para acceder al cuadro de diálogo *Temas de ayuda: Tutorial* (ver figura 2.5).
- ▶ Seleccionar una de las pestañas (**Contenido**, **Índice**, **Buscar**) para localizar en el sistema de ayuda del SPSS la tarea sobre la que se busca ayuda (estas pestañas funcionan de la forma ya descrita en el apartado anterior).
- ▶ Una vez localizada la tarea sobre la que se busca ayuda, pinchar dos veces sobre ella con el puntero del ratón (o pinchar una sola una vez para seleccionarla y a continuación pulsar el botón **Mostrar**).

A partir de ese momento, el SPSS muestra una serie de ventanas describiendo con detalle los pasos necesarios para ejecutar el procedimiento sobre el que se ha solicitado ayuda.

**Figura 2.5.** Cuadro de diálogo *Temas de ayuda: Tutorial*



## El asesor estadístico

El SPSS incluye un *Asesor estadístico* que ayuda al usuario a encontrar el procedimiento estadístico apropiado para analizar sus datos (sólo incluye unos cuantos procedimientos del módulo *Base*).

Por supuesto, este *Asesor estadístico* no es un sustituto del analista de datos, de modo que es necesario tener algunas ideas claras para poder sacarle partido. Entre otras cosas, es necesario tener claro si deseamos, por ejemplo, describir datos, comparar grupos o estudiar relaciones (entre otras cosas); o si las variables son categóricas o cuantitativas continuas; o si los datos proceden de muestras relacionadas o independientes; o si se cumplen o no determinados supuestos, etc. Y, aun conociendo todos estos detalles, las recomendaciones del *Asesor estadístico* sólo serán útiles si los conocimientos del usuario le permiten sacar partido de ellas.

Para utilizar el *Asesor estadístico*:

- ▶ Seleccionar la opción **Asesor estadístico** del menú **Ayuda**.
- ▶ Seleccionar las opciones pertinentes en cada cuadro de diálogo del *Asesor estadístico* y pulsar el botón **Siguiente...** hasta que aparezca un mensaje indicando cuál es el procedimiento que el SPSS considera apropiado para analizar nuestros datos.

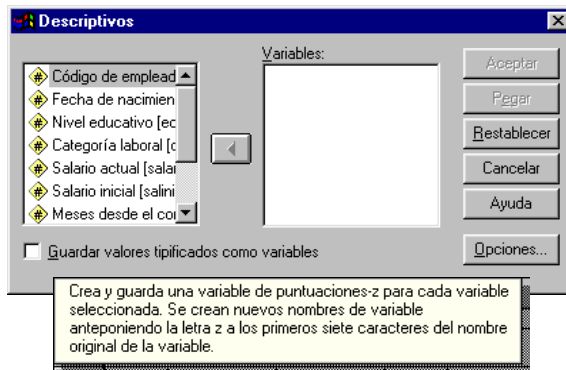
## La ayuda contextual

Consiste en un sistema de ayuda rápida que proporciona información puntual sobre aspectos relacionados con la parte concreta del programa en la que nos encontramos. Generalmente se obtiene pulsando el **botón derecho del ratón**, pero a veces es necesario hacer algo más y en algunos casos no es necesario pulsar ningún botón:

- ▶ En los **cuadros y subcuadros de diálogo**, pulsar el botón derecho del ratón, cuando éste se encuentra situado sobre una opción o un botón, para abrir un cuadro de ayuda con información puntual sobre esa opción o ese botón.

En el ejemplo de la figura 2.6 hemos situado el ratón sobre la opción **Guardar valores tipificados como variables** (cuadro de diálogo *Descriptivos*) y, al pulsar el botón derecho del ratón, hemos obtenido el recuadro de ayuda contextual que muestra la figura.

Figura 2.6. Ayuda contextual en el cuadro de diálogo *Descriptivos*.



- ▶ En los **objetos** (texto, tablas, gráficos) del *Visor de resultados* y en las **listas de variables** de los cuadros de diálogo, pulsar el botón derecho del ratón para obtener un **menú emergente** con varias opciones, la primera de las cuales es **¿Qué es esto?**. Seleccionar esta opción para obtener un cuadro de ayuda contextual (ver figura 2.7).

**Figura 2.7.** Ayuda contextual en una tabla pivotante del *Visor de resultados*.

Recuento			
		¿Qué es esto?	
Sexo	Hom	Cortar	Directivo
	Muje	Copiar	Total
		Copiar objetos	74 258
Total		Pegar detrás	10 216
		Crear/editar autoproceso	84 474
		Exportar...	
		Objeto Tabla pivote de SPSS	

Muestra los resultados de SPSS. Pulse una vez para seleccionar un objeto (por ejemplo, para poder copiarlo en el portapapeles). Pulse dos veces para activar un objeto y editarlo. Si el objeto es una tabla pivote, puede obtener ayuda detallada de los elementos contenidos en la tabla, pulsando con el botón derecho en las etiquetas de fila y columna, después de que la tabla esté activada.

Seleccionar la tabla pivotante y pulsar el botón derecho del ratón para obtener el menú emergente

Seleccionar la opción *¿Qué es esto?* para obtener el cuadro de ayuda contextual

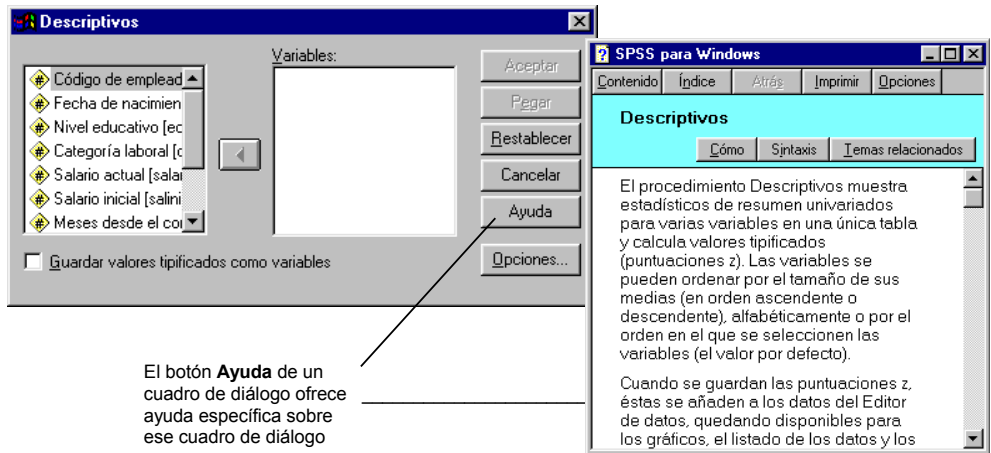
- ▶ En los botones-íconos de las **barras de herramientas**, situar el puntero del ratón (sin pulsar ningún botón) sobre una herramienta concreta para obtener una descripción rápida de la misma en forma de cuadro de ayuda *pista* (ver figura 1.9).

Los cuadros de ayuda contextual se desactivan pinchando con el puntero del ratón en cualquier lugar de la pantalla (incluido el propio cuadro de ayuda).

## Los botones de ayuda

Todos los cuadros y subcuadros de diálogo poseen un botón **Ayuda** que proporciona información específica sobre el procedimiento SPSS al que se refiere el cuadro de diálogo. La figura 2.8 muestra un ejemplo de la ayuda obtenida al pulsar el botón **Ayuda** en el cuadro de diálogo *Descriptivos*.

Figura 2.8. Ayuda obtenida mediante el *botón ayuda*.



## Guía de sintaxis

La versión SPSS 10 en CD-ROM incluye una guía con todo lo necesario para utilizar la sintaxis SPSS. El usuario avanzado encontrará de gran utilidad esta guía que, en realidad, no es otra cosa que el manual *SPSS Syntax Reference Guide* volcado en archivos de ayuda (sin traducir). Para utilizar la guía de sintaxis:

- ▶ Seleccionar la opción **Syntax Guide** del menú **Ayuda**.

## El asesor de resultados

El asesor de resultados proporciona ayuda sobre el significado de las distintas partes de que consta una tabla de resultados. Para acceder al asesor de resultados:

- ▶ Seleccionar la tabla de resultados sobre la que se desea obtener ayuda y entrar en modo de edición (pulsando dos veces sobre ella).
- ▶ Seleccionar la opción **Asesor de resultados** del menú **Ayuda**.