

SUBDIRECCIÓN GENERAL
DE
RECAUDACIÓN

CONFIGURACIÓN DE NAVEGADORES FIREFOX Y MOZILLA

Septiembre 2009



MINISTERIO
DE TRABAJO
E INMIGRACIÓN



TESORERÍA GENERAL DE LA
SEGURIDAD SOCIAL

INDICE

1. INTRODUCCIÓN.....	3
2. PARAMETRIZACIÓN DE NAVEGADORES	4
2.1. Parametrización en Entornos Windows	4
2.1.1. FIREFOX.....	4
2.1.2. MOZILLA.....	9
2.2. Parametrización en Entornos LINUX	13

1. INTRODUCCIÓN

Los navegadores Firefox y Mozilla, son navegadores multiplataforma con lo que pueden ser empleados tanto en entornos Windows como en entornos LINUX.

Para el correcto funcionamiento de todos los servicios del Sistema RED con estos navegadores es necesario que se parametricen sus opciones.

El siguiente documento, tiene como objetivo indicar los pasos a seguir para realizar esta parametrización.

2. PARAMETRIZACIÓN DE NAVEGADORES

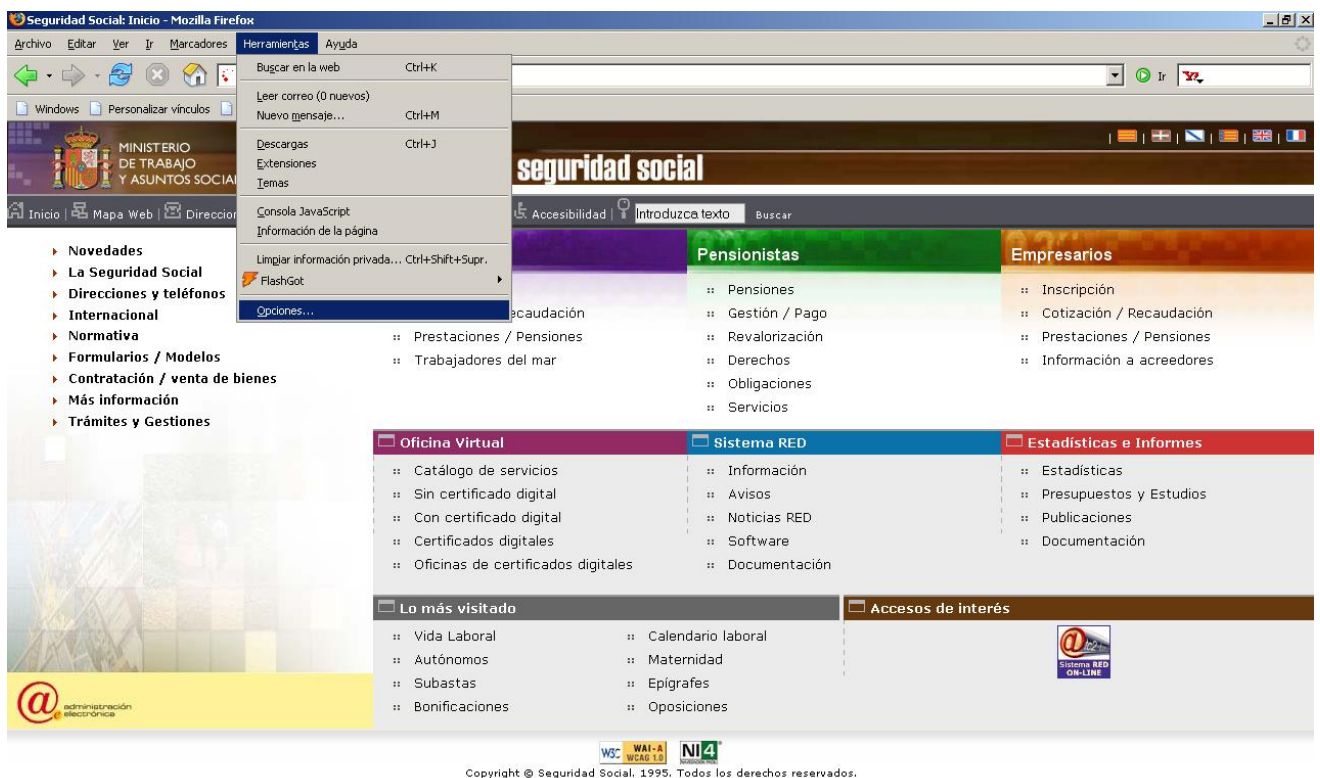
2.1. Parametrización en Entornos Windows

En los entornos Windows en función del navegador que se vaya a utilizar, hay que realizar distintas acciones, que se indican en los apartados siguientes, para el correcto funcionamiento del Sistema RED.

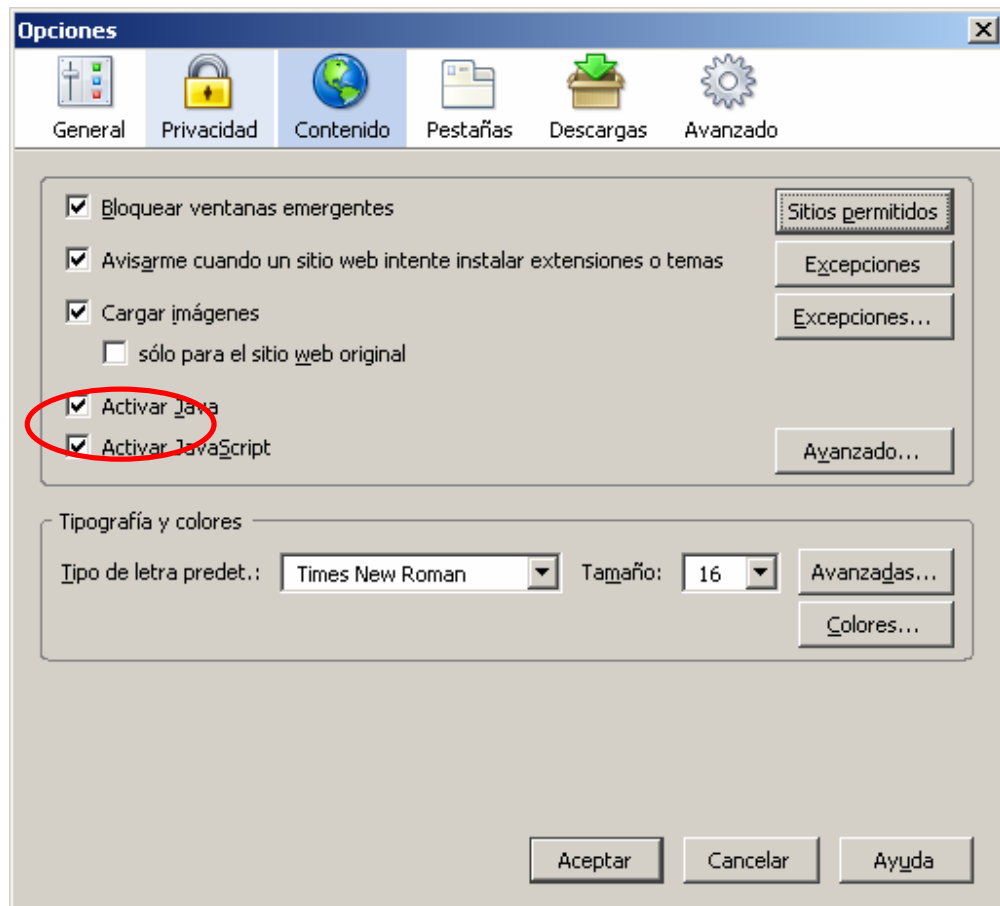
2.1.1. FIREFOX

Los pasos a seguir para su parametrización son los siguientes:

1. Seleccionar en la barra del navegador, dentro del apartado **“Herramientas”** el correspondiente a **“Opciones”**, tal y como muestra la siguiente pantalla:

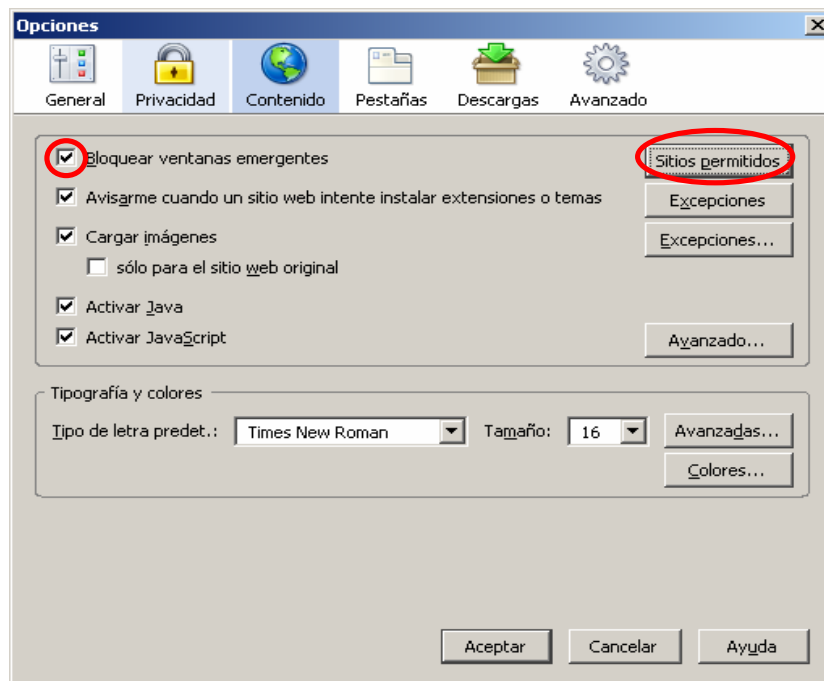


2. A continuación se abrirá la pantalla “**Opciones**” en la que se debe comprobar que están marcadas las casillas de **Activar Java** y **Activar JavaScript**:

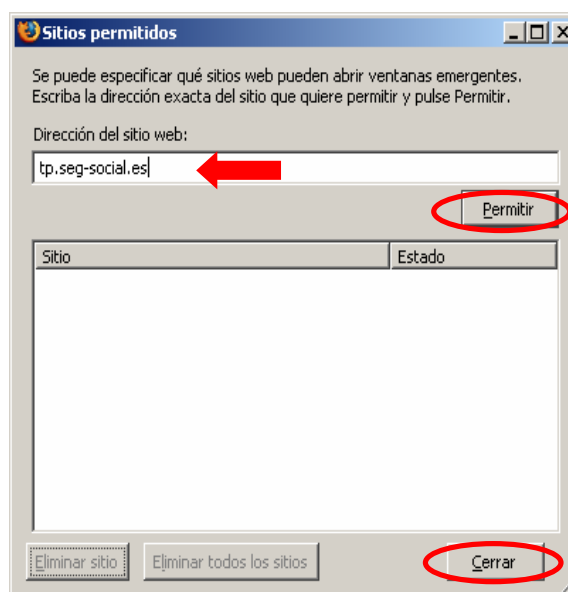


3. Con el objetivo de que se puedan ver los mensajes de aviso del sistema, así como los informes on-line, es necesario indicar al navegador, que permita la visualización de pantallas emergentes en el sitio web **tp.seg-social.es**.

Para ello comprobar en la pantalla de “**Opciones**” si está marcada la casilla “**Bloquear ventanas emergentes**”. En ese caso, se debe hacer clic en el botón “**Sitios Permitidos**”.

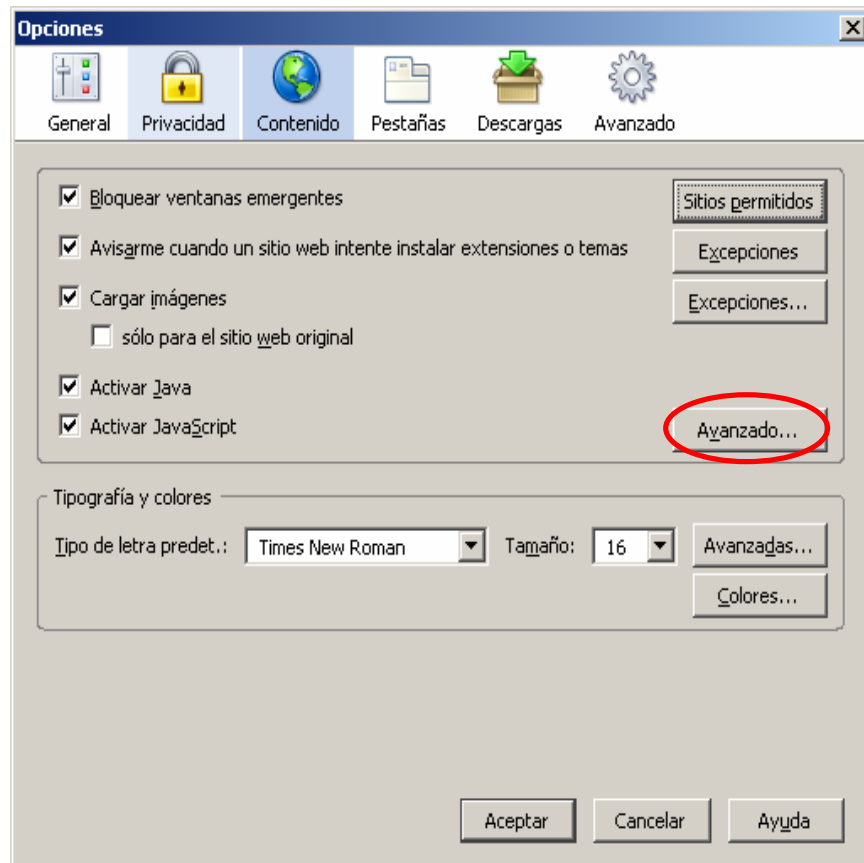


A continuación se abre la pantalla de “**Sitios Permitidos**” en la que se agrega el sitio: **tp.seg-social.es**, tal y como se muestra en la siguiente pantalla. Una vez agregado el sitio se debe de pulsar sobre el botón “**Permitir**” y a continuación hacer clic en el botón “**Cerrar**”.

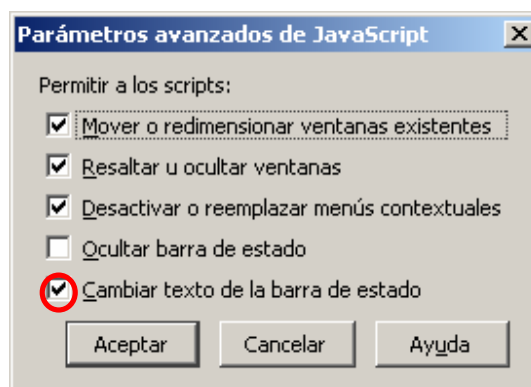


4. Para poder visualizar los códigos informativos de los servicios on line, es necesario comprobar si está marcada la opción: **“Cambiar texto de la barra de estado”** en la pantalla de **“Parámetros avanzados de JavaScript”**.

Para acceder a esta opción, en la pantalla de **“Opciones”** se pulsa sobre el botón **“Avanzado”**:



Se abrirá a continuación la siguiente pantalla correspondiente a **“Parámetros avanzados de JavaScript”**. Una vez abierta se debe marcar la opción: **“Cambiar texto de la barra de estado”**. A continuación se pulsa **“Aceptar”**.



5. Por otro lado, el FIREFOX debe tener asociado el plug-in Acrobat Reader correspondiente. Para comprobarlo en la barra de direcciones del navegador se debe teclear: **about:plugins**, tal y como se muestra en la pantalla a continuación.

En esta pantalla además se debe comprobar que está activados determinados Adobe Acrobat, en concreto aquellos con extensiones PDF y FDF.

En caso de que no estén activos, se debe instalar o reinstalar el Acrobat Reader.

Mozilla Default Plug-in

Nombre del fichero: nprui32.dll
Default Plug-in

Tipo MIME	Descripción	Sufijos	Activado
*	Mozilla Default Plug-in	*	No

Adobe Acrobat

Nombre del fichero: nppdf32.dll
Adobe Acrobat Plug-In Version 7.00 For Netscape

Tipo MIME	Descripción	Sufijos	Activado
application/pdf	Acrobat Portable Document Format	pdf	Sí
application/vnd.fdf	Acrobat Forms Data Format	fdf	Sí
application/vnd.adobe.xfdf	XML Version of Acrobat Forms Data Format	xfdf	Sí
application/vnd.adobe.xdp+xml	Acrobat XML Data Package	xdp	Sí
application/vnd.adobe.xfd+xml	Adobe FormFlow99 Data File	xfd	Sí

Adobe ESD Manager Plugin

Nombre del fichero: NPAdESD.dll
Adobe ESD Version Manager 2.0

Tipo MIME	Descripción	Sufijos	Activado
application/acm-getversion	Adobe Download Manager Version Files	acmver	Sí

Java(TM) 2 Platform Standard Edition 5.0 Update 3

Nombre del fichero: NPJava11.dll
Java Plug-in 1.5.0_03 For Netscape Navigator (DLL Helper)

Tipo MIME	Descripción	Sufijos	Activado
application/x-java-applet;version=1.1.1	Java Applet		Sí
application/x-java-bean;version=1.1.1	JavaBeans		Sí
application/x-java-applet;version=1.1	Java Applet		Sí
application/x-java-bean;version=1.1	JavaBeans		Sí
application/x-java-applet	Java Applet		Sí
application/x-java-bean	JavaBeans		Sí

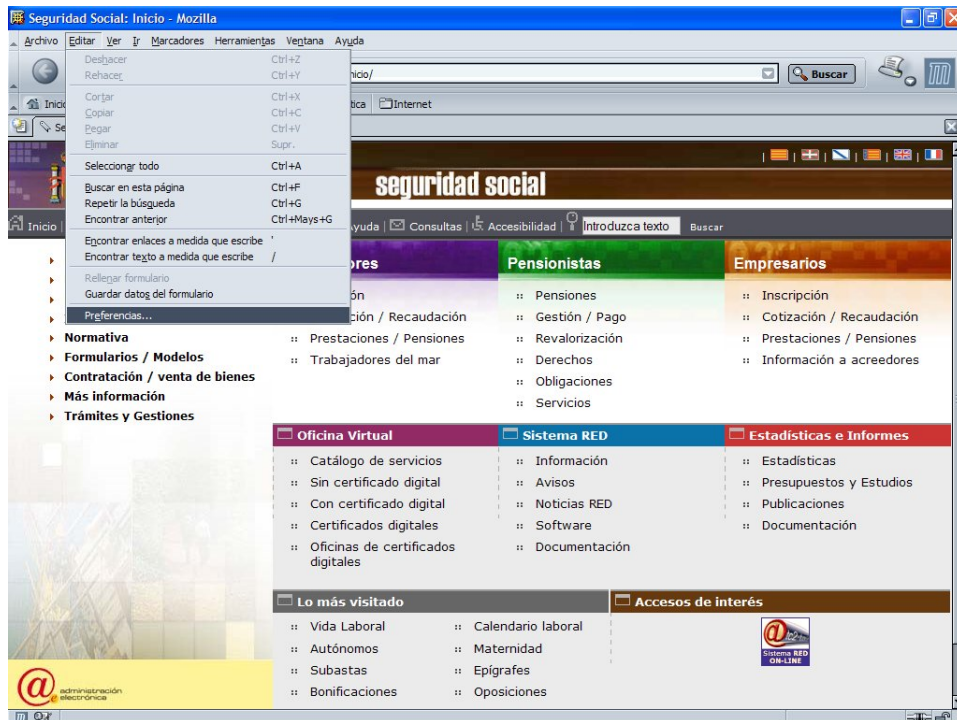
Java(TM) 2 Platform Standard Edition 5.0 Update 3

Terminado

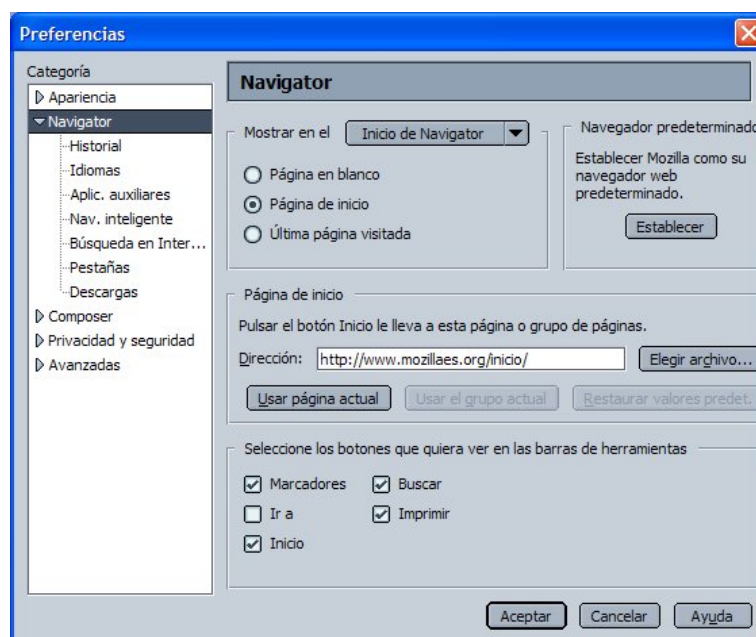
2.1.2. MOZILLA

Los pasos a seguir para la parametrización de este navegador son los siguientes:

1. Seleccionar en la barra del navegador, dentro del apartado **“Editar”** el correspondiente a **“Preferencias”**, tal y como muestra la siguiente pantalla:



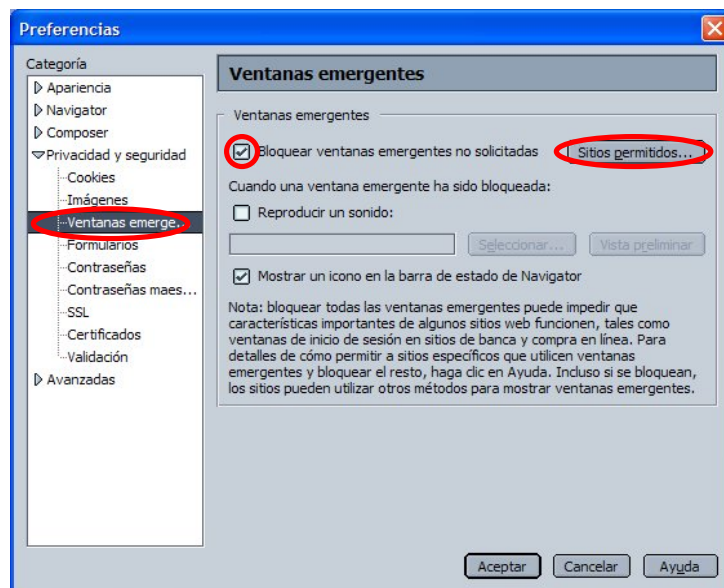
A continuación se abrirá la siguiente pantalla:



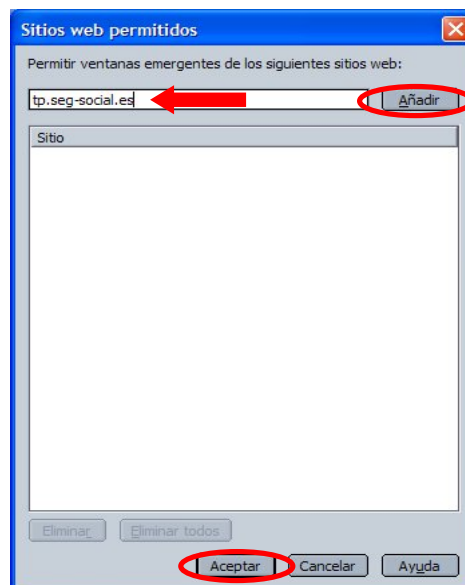
2. Con el objetivo de que se puedan ver los mensajes de aviso del sistema, así como los informes on-line, es necesario indicar al navegador, que permita la visualización de pantallas emergentes en el sitio web **tp.seg-social.es**.

Para ello en la pantalla de “**Preferencias**”, se selecciona la categoría de “**Privacidad y Seguridad**”. Se desplegarán varias opciones, de las que se selecciona la relativa a “**Ventanas Emergentes**”.

En el caso de estar marcada la opción “**Bloquear ventanas emergentes no solicitadas**”, se debe pulsar el botón “**Sitios Permitidos**”.



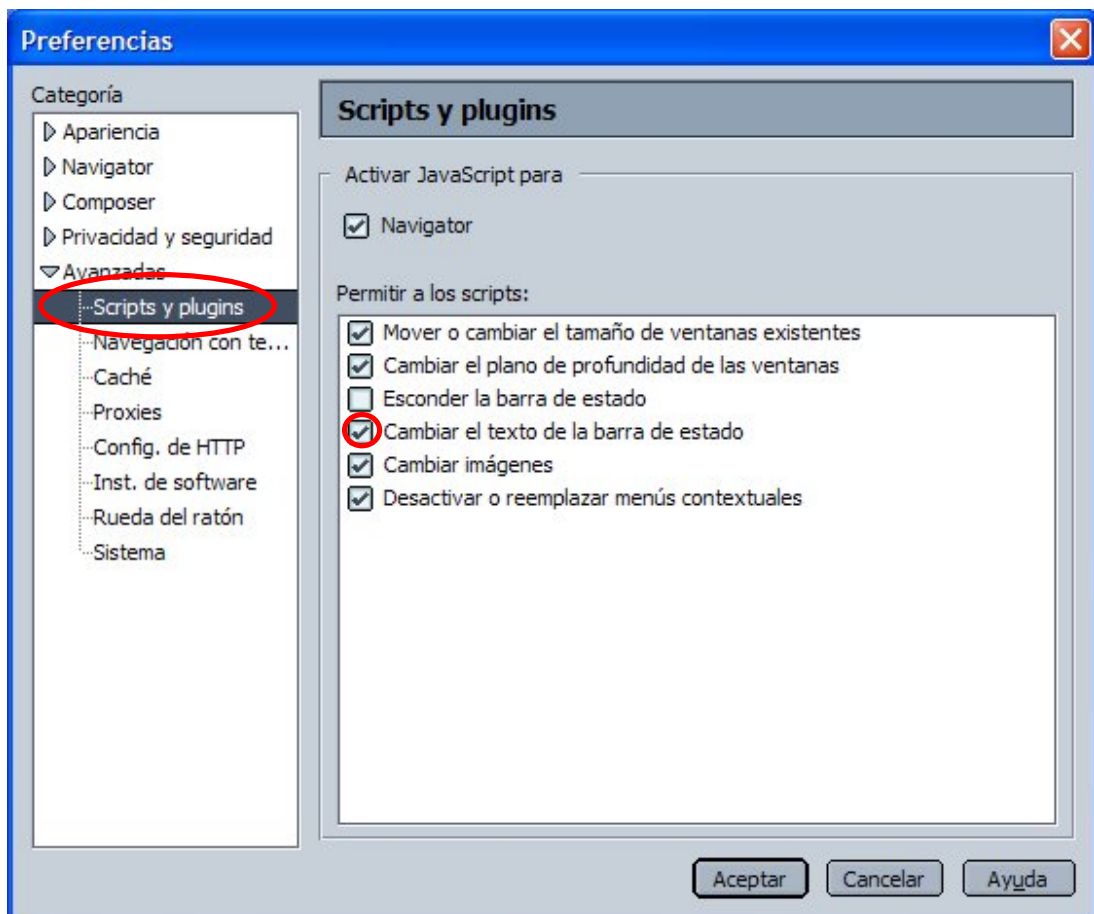
A continuación se abre la pantalla de “**Sitios Permitidos**” en la que se agrega el sitio: **tp.seg-social.es**, tal y como se muestra en la siguiente pantalla. Una vez agregado el sitio se debe de pulsar sobre el botón “**Añadir**” y a continuación hacer clic en el botón “**Aceptar**”.



3. Para poder visualizar los códigos informativos de los servicios on line, es necesario comprobar si está marcada la opción: **“Cambiar el texto de la barra de estado”**.

Para acceder a esta opción, en la pantalla de **“Preferencias”**, se selecciona la categoría de **“Avanzadas”**. Se desplegarán varias opciones, de las que se selecciona la relativa a **“Scripts & Plug-ins”**.

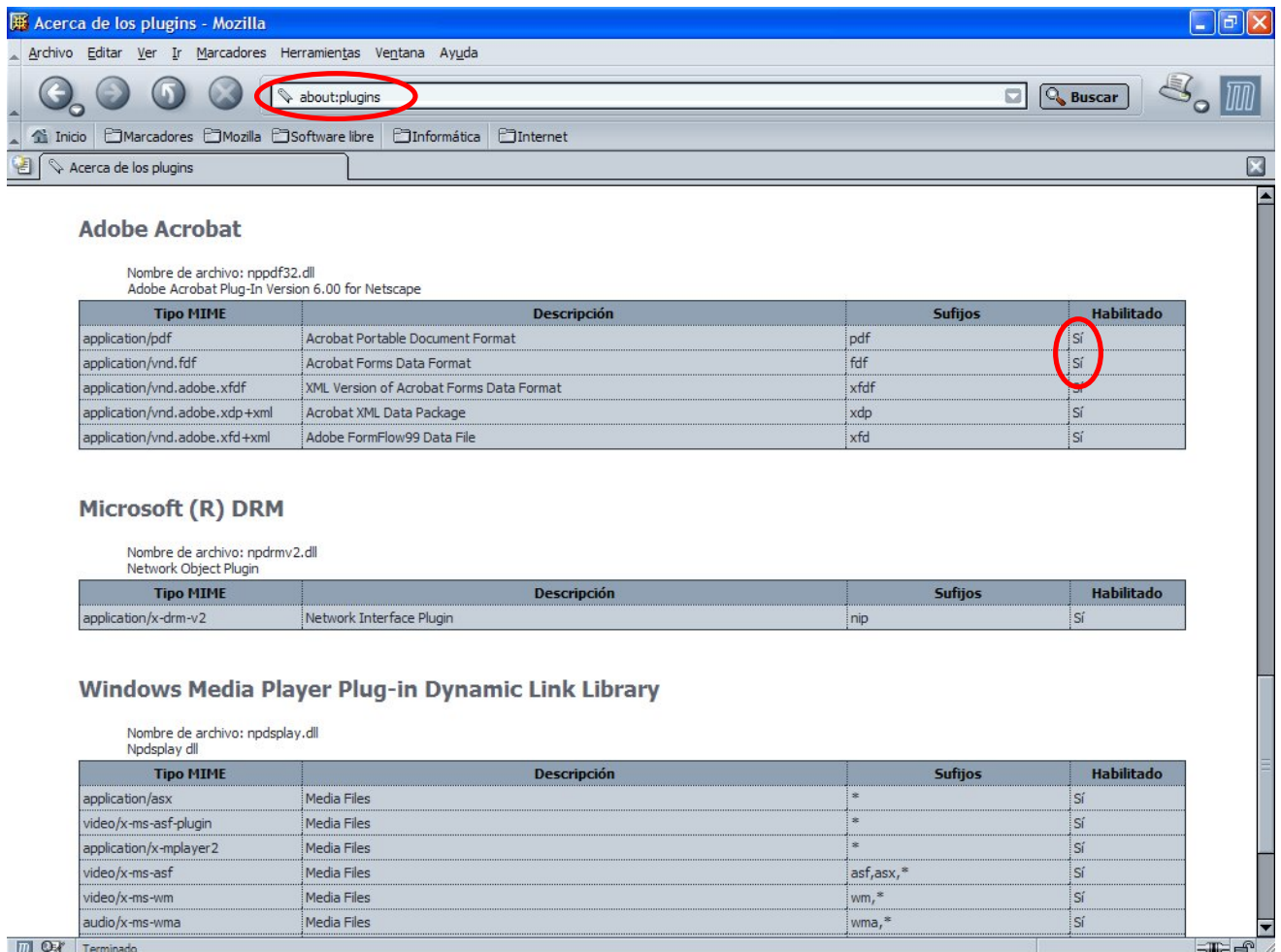
En la pantalla que se abre marcar la opción **“Cambiar el texto de la barra de estado”**.



4. Por otro lado, el MOZILLA debe tener asociado el plug-in Acrobat Reader correspondiente. Para comprobarlo en la barra de direcciones del navegador se debe teclear: **about:plugins**, tal y como se muestra en la pantalla a continuación.

En esta pantalla además se debe comprobar que está activados determinados Adobe Acrobat, en concreto aquellos con extensiones PDF y FDF.

En caso de que no estén activos, se debe instalar o reinstalar el Acrobat Reader.



Adobe Acrobat

Nombre de archivo: nppdf32.dll
Adobe Acrobat Plug-In Version 6.00 for Netscape

Tipo MIME	Descripción	Sufijos	Habilitado
application/pdf	Acrobat Portable Document Format	pdf	Sí
application/vnd.fdf	Acrobat Forms Data Format	fdf	Sí
application/vnd.adobe.xfdf	XML Version of Acrobat Forms Data Format	xfdf	Sí
application/vnd.adobe.xdp+xml	Acrobat XML Data Package	xdp	Sí
application/vnd.adobe.xfd+xml	Adobe FormFlow99 Data File	xfd	Sí

Microsoft (R) DRM

Nombre de archivo: npdrm2.dll
Network Object Plugin

Tipo MIME	Descripción	Sufijos	Habilitado
application/x-drm-v2	Network Interface Plugin	nip	Sí

Windows Media Player Plug-in Dynamic Link Library

Nombre de archivo: npdsplay.dll
Npdsplay.dll

Tipo MIME	Descripción	Sufijos	Habilitado
application/asx	Media Files	*	Sí
video/x-ms-asf-plugin	Media Files	*	Sí
application/x-mplayer2	Media Files	*	Sí
video/x-ms-asf	Media Files	asf,asx,*	Sí
video/x-ms-wm	Media Files	wm,*	Sí
audio/x-ms-wma	Media Files	wma,*	Sí

2.2. Parametrización en Entornos LINUX

Se debe hacer la misma configuración de FIREFOX y MOZILLA que en los entornos Windows, salvo que en LINUX es preciso tener especial cuidado en la instalación de los plug-ins del Acrobat READER, que debe ser la versión 7.x y del JRE SUN 1.5. Para la correcta instalación se recomienda seguir los pasos indicados en las páginas de ADOBE y SUN para las distintas distribuciones de LINUX.

Algunas páginas de los servicios on-line tienen gran cantidad de datos, lo que hace necesario el empleo de una fuente de 8 ppp.

Además, las páginas están diseñadas para el tipo de letra Arial. Si este tipo de letra no está presente en el sistema, el navegador utilizará la fuente configurada en el navegador por defecto. En la siguiente dirección web se indica como descargar e instalar distintas fuentes en entornos LINUX <http://corefonts.sourceforge.net> a la vez que ciertas indicaciones legales.