



Pendant l'hiver, les grandes pattes et les larges sabots des orignaux leur permettent de marcher assez facilement dans la neige. Mais ils préfèrent se tracer des sentiers. Ils restent dans le même environnement tant qu'il y a assez de nourriture. L'endroit où ils se tiennent s'appelle un *ravage*.

 DÉCOUVRONS

## L'ORIGNAL



À l'automne, quand l'orignal mâle veut conquérir une femelle, il se sert de son panache pour se battre contre les autres mâles.



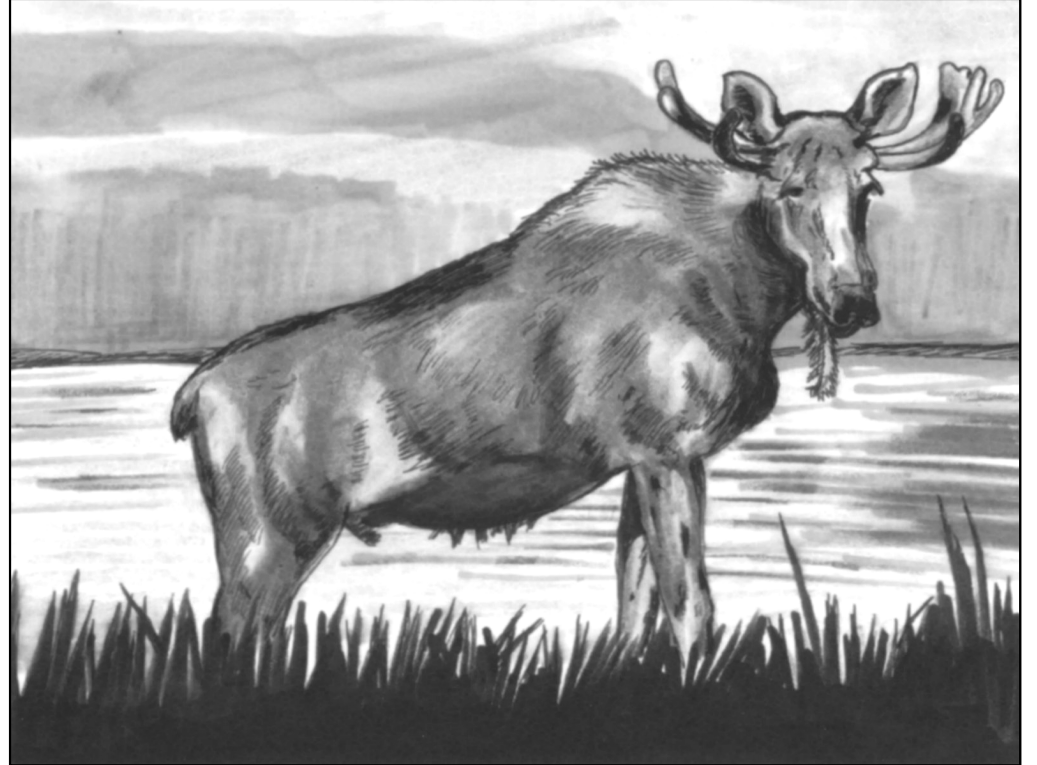
**Le panache**



La nuit, ces animaux dorment par terre, dans les bois. Très tôt le matin, ils vont boire au lac et manger des racines de nénuphars et des petites branches.

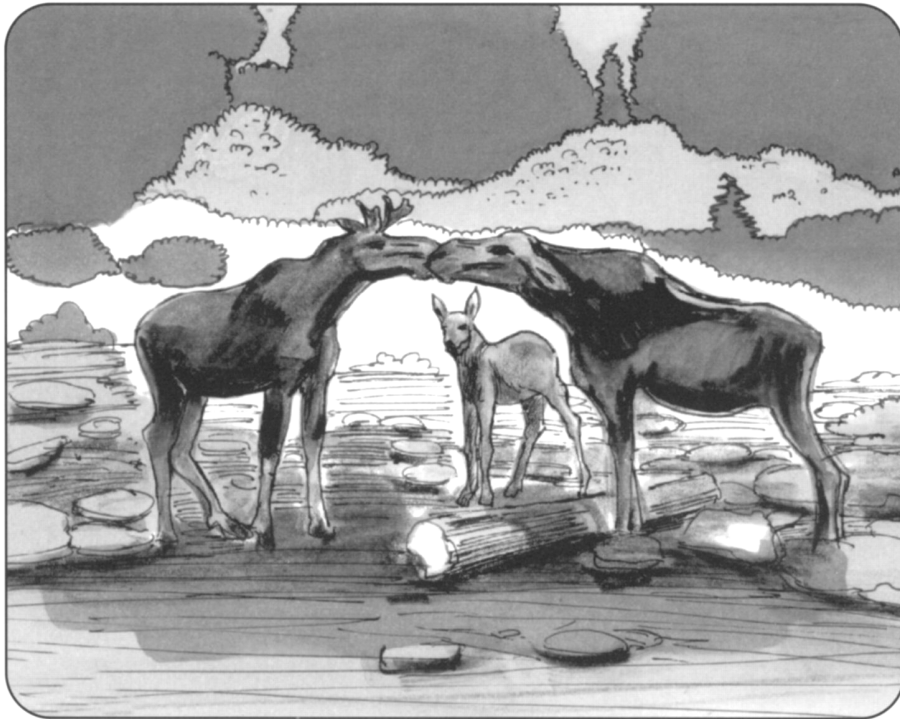


L'orignal passe plusieurs heures par jour dans l'eau.  
Il nage très bien et il peut descendre assez profondément  
sous l'eau pour manger les racines.



À ce moment de la saison, la femelle pousse  
de longs cris pour appeler un mâle. On dit  
qu'elle brame.

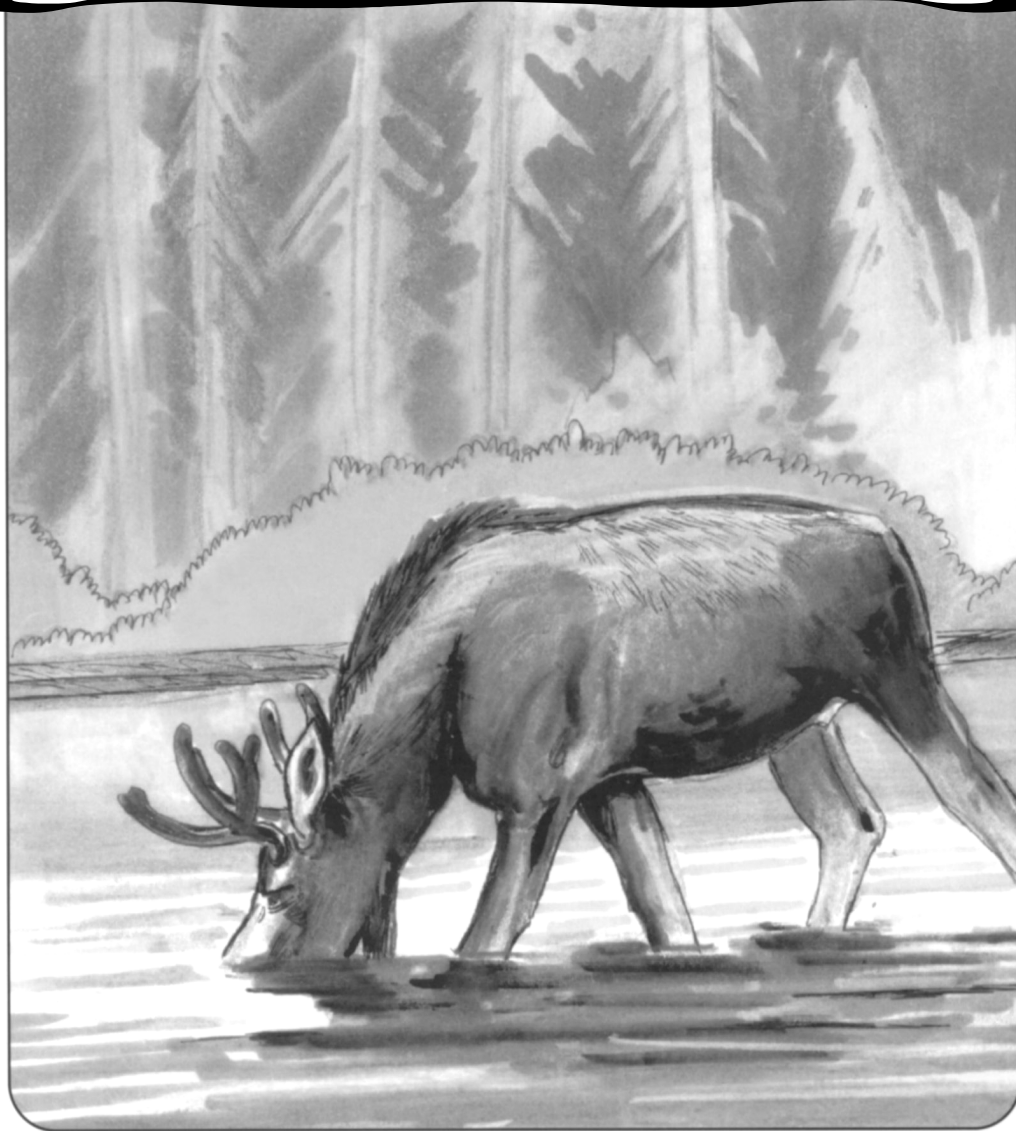
Si l'original rencontre une femelle accompagnée de ses jeunes faons, il doit tolérer les petits, sinon il sera repoussé.



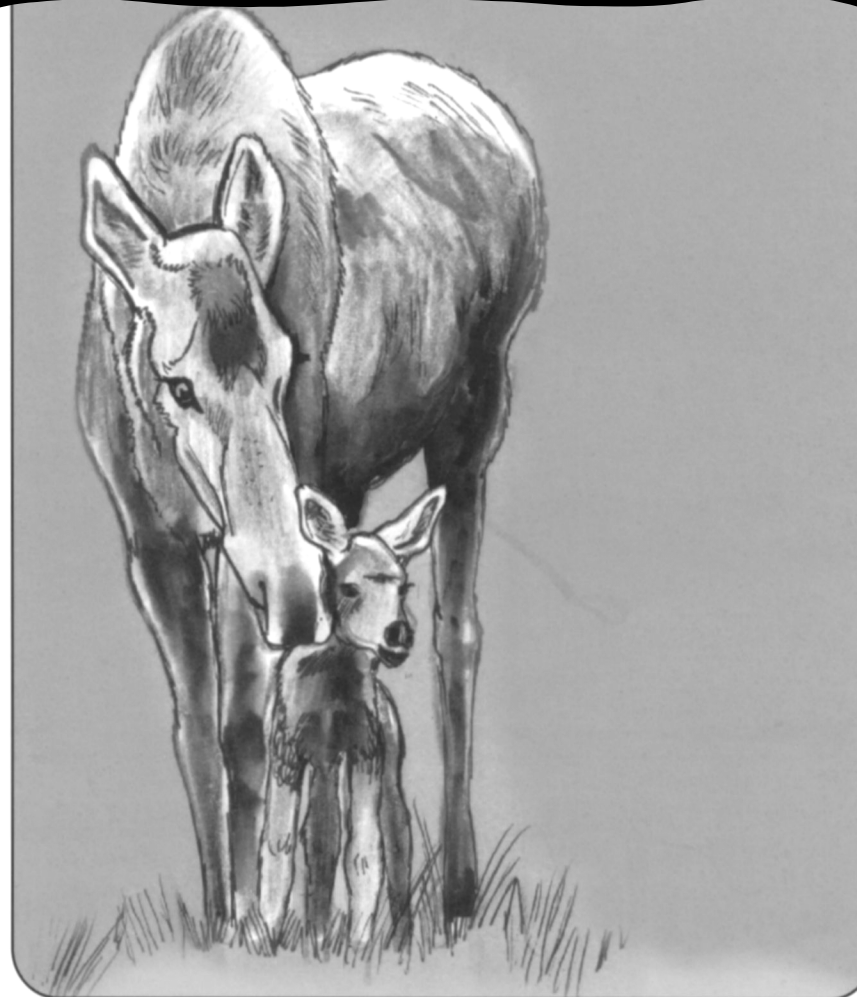
Quand il est tout jeune, le faon a de petits bois sur la tête. Ces bois grandissent d'année en année et forment finalement un panache quand il atteint l'âge adulte.



Le mâle ne vit pas avec la femelle et son petit pendant l'été. Il se tient dans les environs, près d'un lac.



Après avoir donné naissance à son faon, la mère orignal cache son petit et en prend soin. Quand le faon est assez grand, il suit sa mère partout où elle va.



Le faon doit demeurer prudent et rester près de sa mère, car un ours pourrait l'attaquer.



Les chasseurs deviennent un danger pour les orignaux quand c'est la saison de la chasse.



Au printemps, quand la mère a d'autres petits, le faon né l'année précédente doit la quitter et vivre seul quelque temps.