

La Prima Guerra Mondiale

o

La Grande Guerra

1/3

Austria

La famiglia imperiale



La famiglia imperiale.

Francesco Giuseppe **1** con Sissi, uccisa da un anarchico **2**, suo fratello Massimiliano, ucciso in Messico **3**, l'altro fratello morto per aver bevuto acqua inquinata **4**, e il figlio Rodolfo, morto suicida **5**.

«Nulla mi è stato risparmiato su questa terra!»: così pare abbia detto Francesco Giuseppe, secondo l'aneddoto, quando gli venne annunciata la morte della moglie. Il fratello minore Massimiliano era stato nominato imperatore del Messico e venne fucilato dagli insorti a Santiago de Querétaro nel 1867. Sua madre Sofia morì nel 1872 ammalata di polmonite in seguito alla tragica morte del figlio Massimiliano, che l'aveva lasciata distrutta: per Francesco Giuseppe fu la fine di ogni sostegno affettivo, morale e politico. Il figlio ed erede al trono Rodolfo morì tragicamente durante i cosiddetti fatti di Mayerling (1889), suicida insieme alla baronessa Maria Vetsera; il fratello Carlo Ludovico morì nel 1896 per febbre tifoidea contratta per aver bevuto l'acqua del fiume Giordano; la prima figlia, Sofia, era morta nel 1857, in Ungheria, a Budapest; la moglie Elisabetta (Sissi) venne assassinata nel 1898 a Ginevra dall'anarchico italiano Luigi Lucheni e morì il giorno stesso per emorragia interna; il nipote Francesco Ferdinando fu ucciso a Sarajevo nel 1914 dallo studente serbo Gavrilo Princip, atto tra quelli che scatenarono il primo conflitto mondiale.

A seguito dell'attentato di Sarajevo (28/6/1914) in cui viene ucciso l'arciduca Francesco Ferdinando, erede al trono d'Austria, <http://www.grandeguerra.rai.it/articoli/28-giugno-1914-lattentato-di-sarajevo/28703/default.aspx> (video)

<https://www.youtube.com/watch?v=TYKPQ9fPPOs> (video)

<https://www.panorama.it/attentato-sarajevo-28-giugno-14-cose-da-sapere?rebellitem=1#rebellitem1> (articolo)

ma per cause più profonde e dato il sistema delle alleanze, scoppia la Prima Guerra Mondiale.



Anno 29 — Num. 177 Milano — Lunedì 29 Giugno 1914
CORRIERE DELLA SERA
Italia e Colonia, centesimi 5 — Di numero arretrato, centesimi 10
La pubblicazione che il CORRIERE DELLA SERA offre ai suoi abbonati sono:
Il Corriere del Giorno | Il Nuovo Mondo | Corriere del Pigiama

L'Arciduca Ereditario d'Austria e la moglie uccisi da un giovane studente bosniaco a Sarajevo

Duplice attentato: colpiti a rivoltellate dopo il lancio di una bomba

Come è avvenuto l'assassinio
Il 28 giugno a Sarajevo, il giorno del suo matrimonio, l'arciduca Francesco Ferdinando, erede al trono d'Austria, è stato ucciso insieme alla moglie, l'arciduchessa Sofia, da un giovane studente bosniaco, Gavrilo Princip. L'attentato avvenne a Sarajevo, in Bosnia, durante una visita ufficiale dell'arciduca nella città. Dopo il lancio di una bomba, l'arciduca e la moglie furono colpiti a rivoltellate. Princip fu ucciso sul colpo.



La Corona tragica

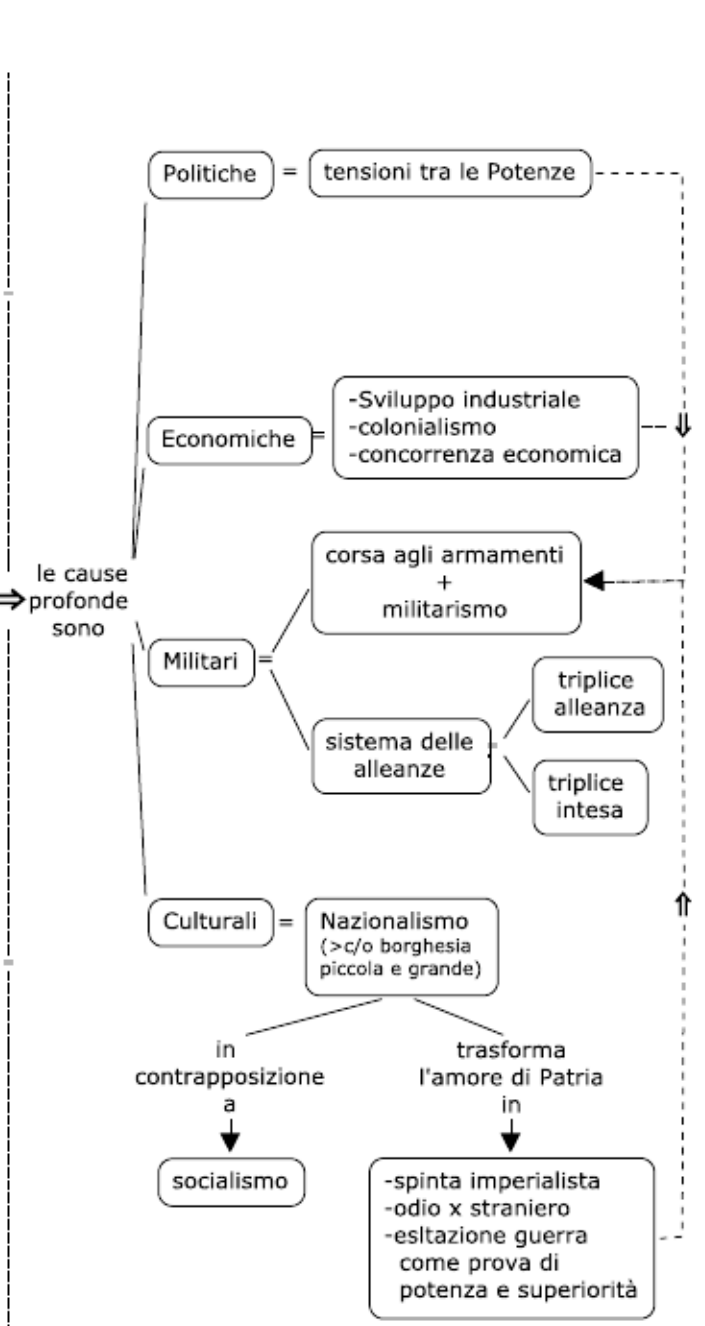
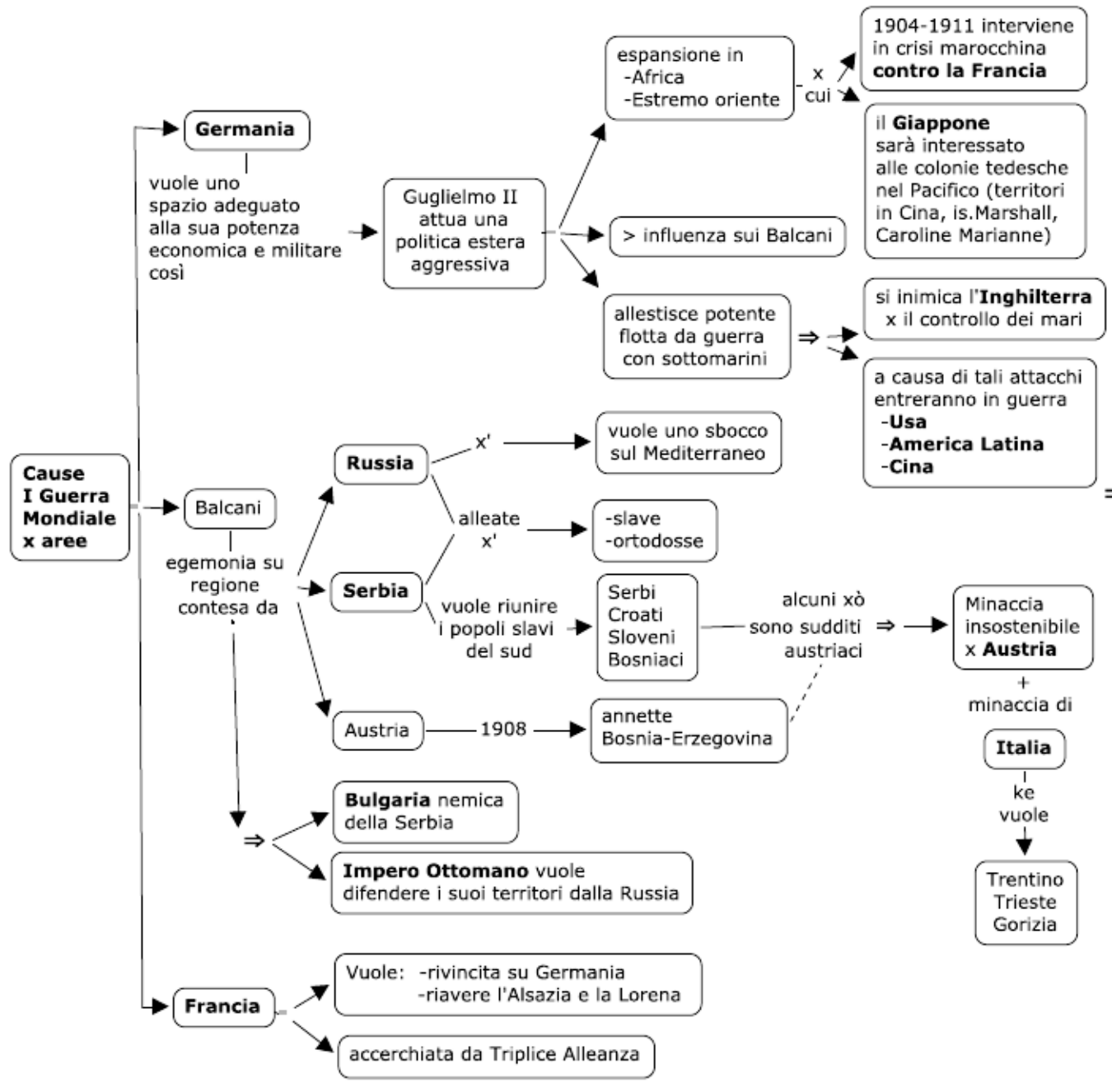
Il duca ereditario Francesco Ferdinando e la sua moglie, l'arciduchessa Sofia, sono stati uccisi a Sarajevo il 28 giugno. La corona austriaca è così rimasta senza erede diretto.

I particolari dell'attentato

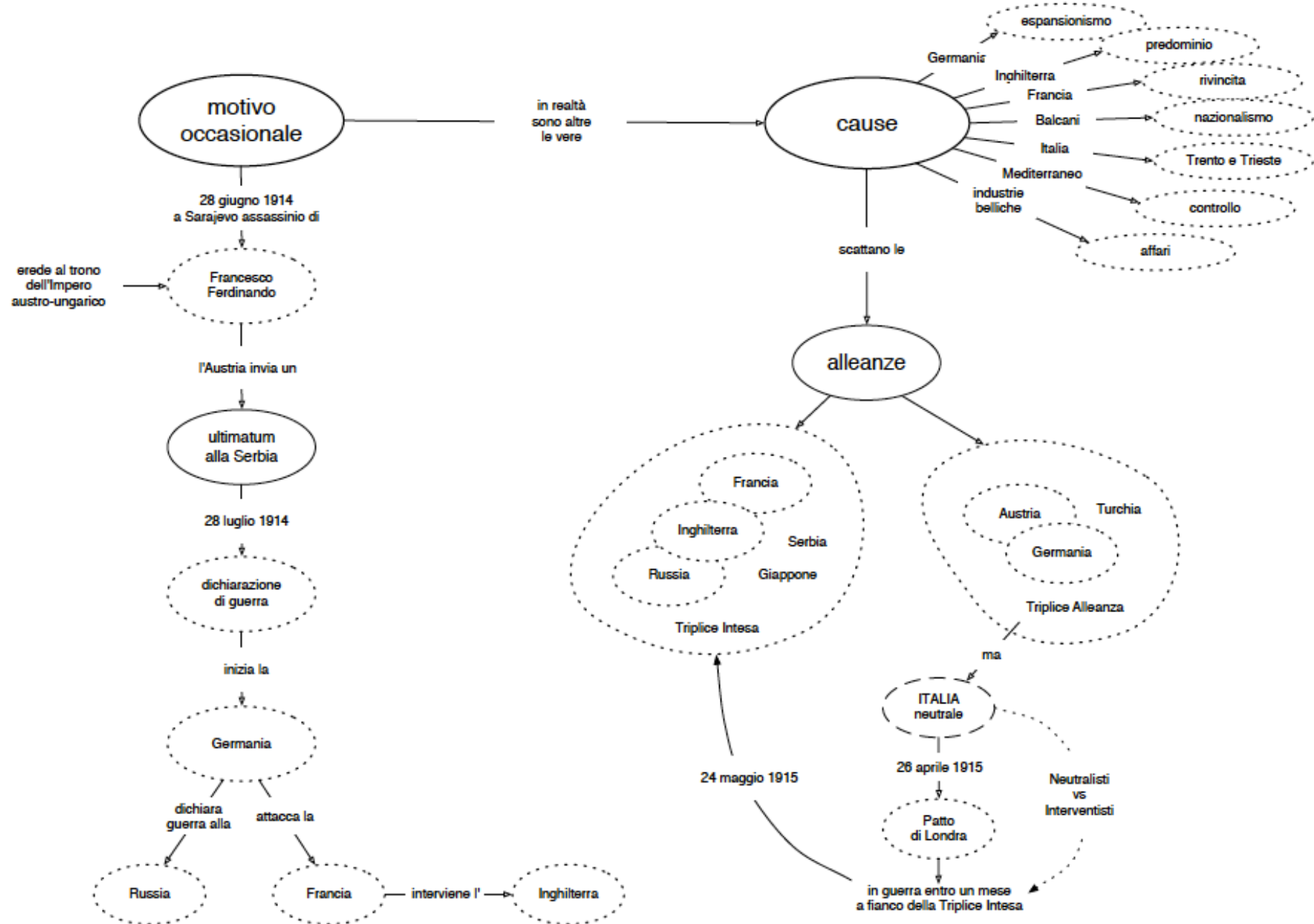


L'assassinio a Sarajevo dell'arciduca Francesco Ferdinando erede del trono d'Austria, e di sua moglie. (Disegno di A. Beltrame).

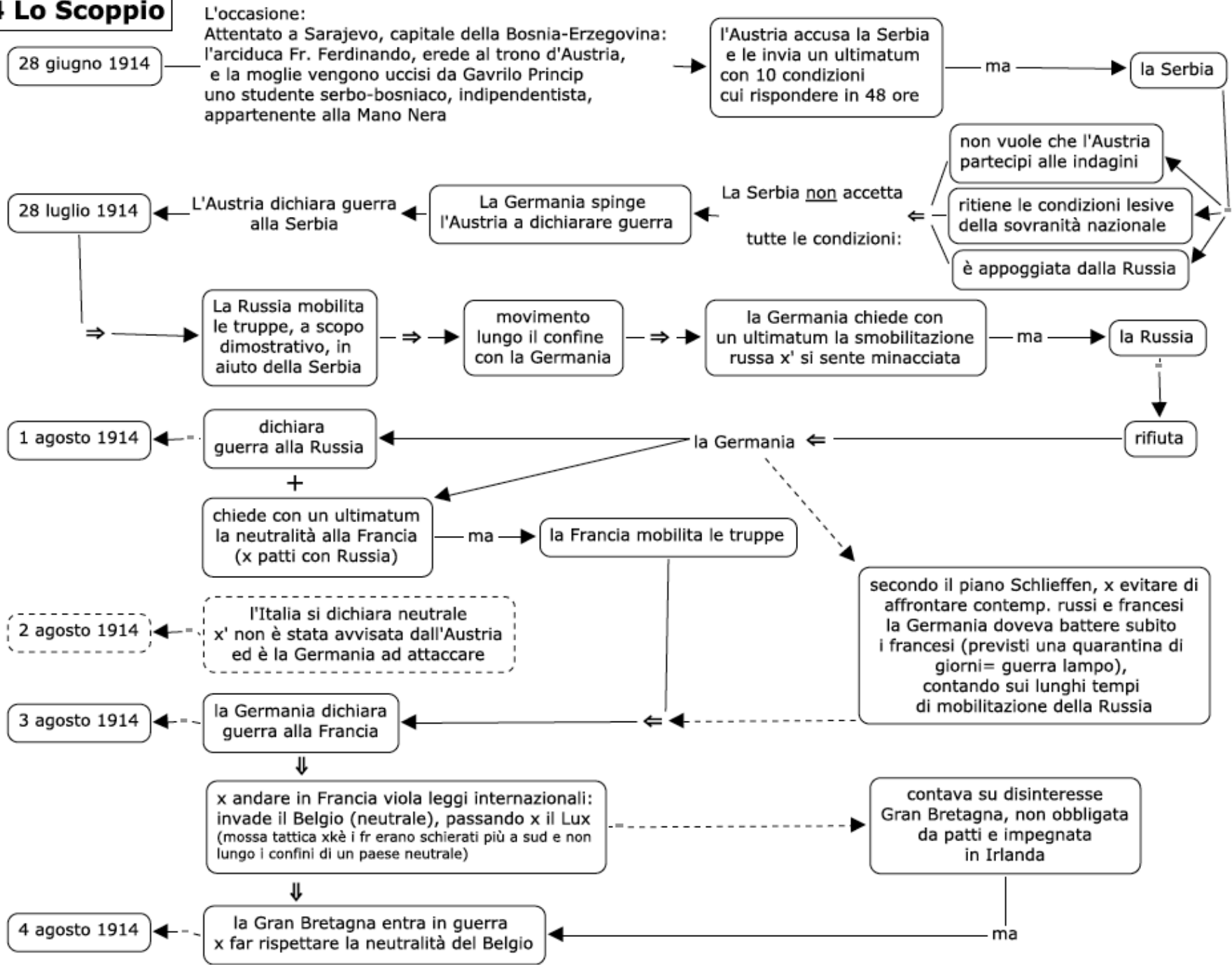




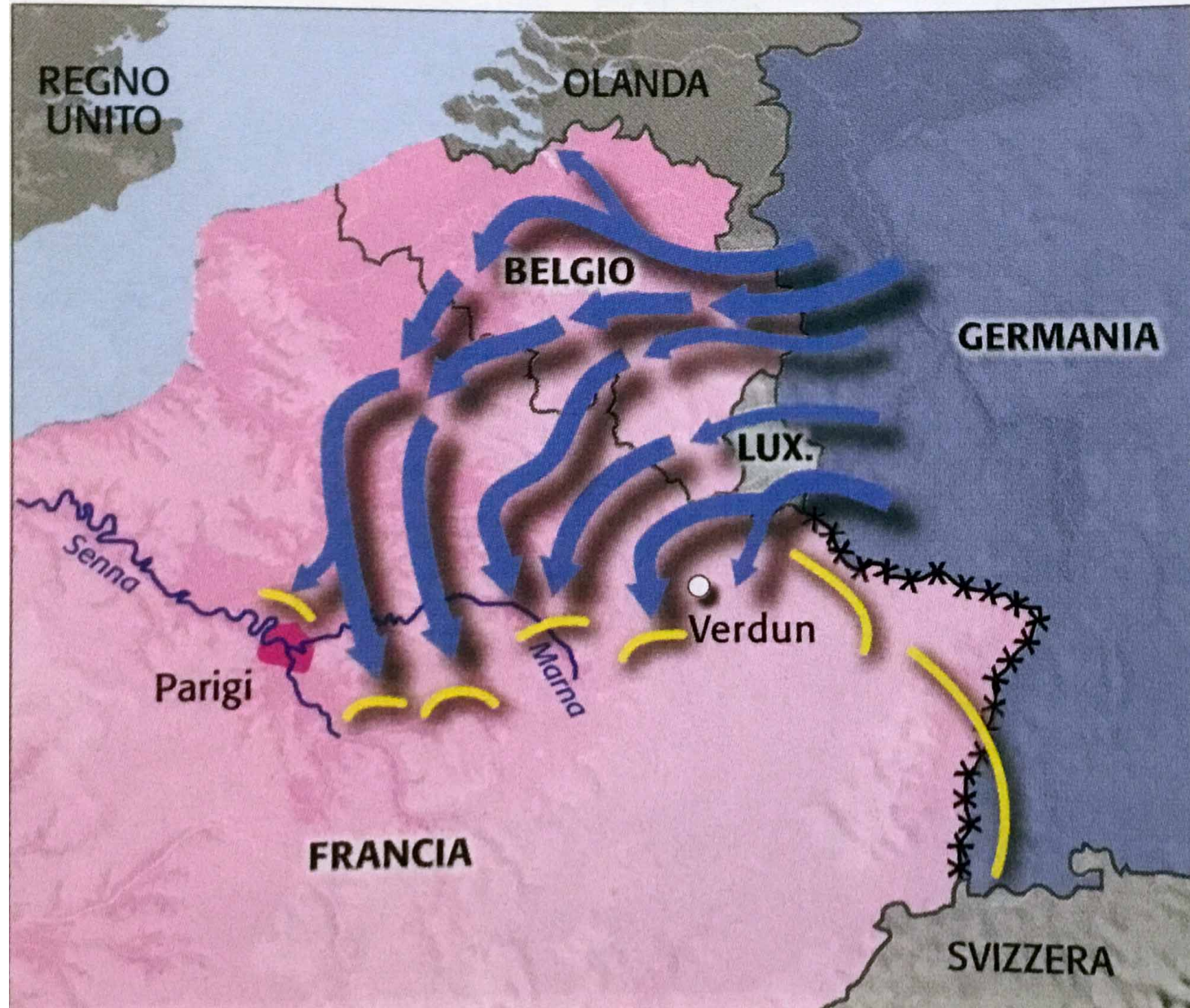
Prima Guerra Mondiale: Scoppio



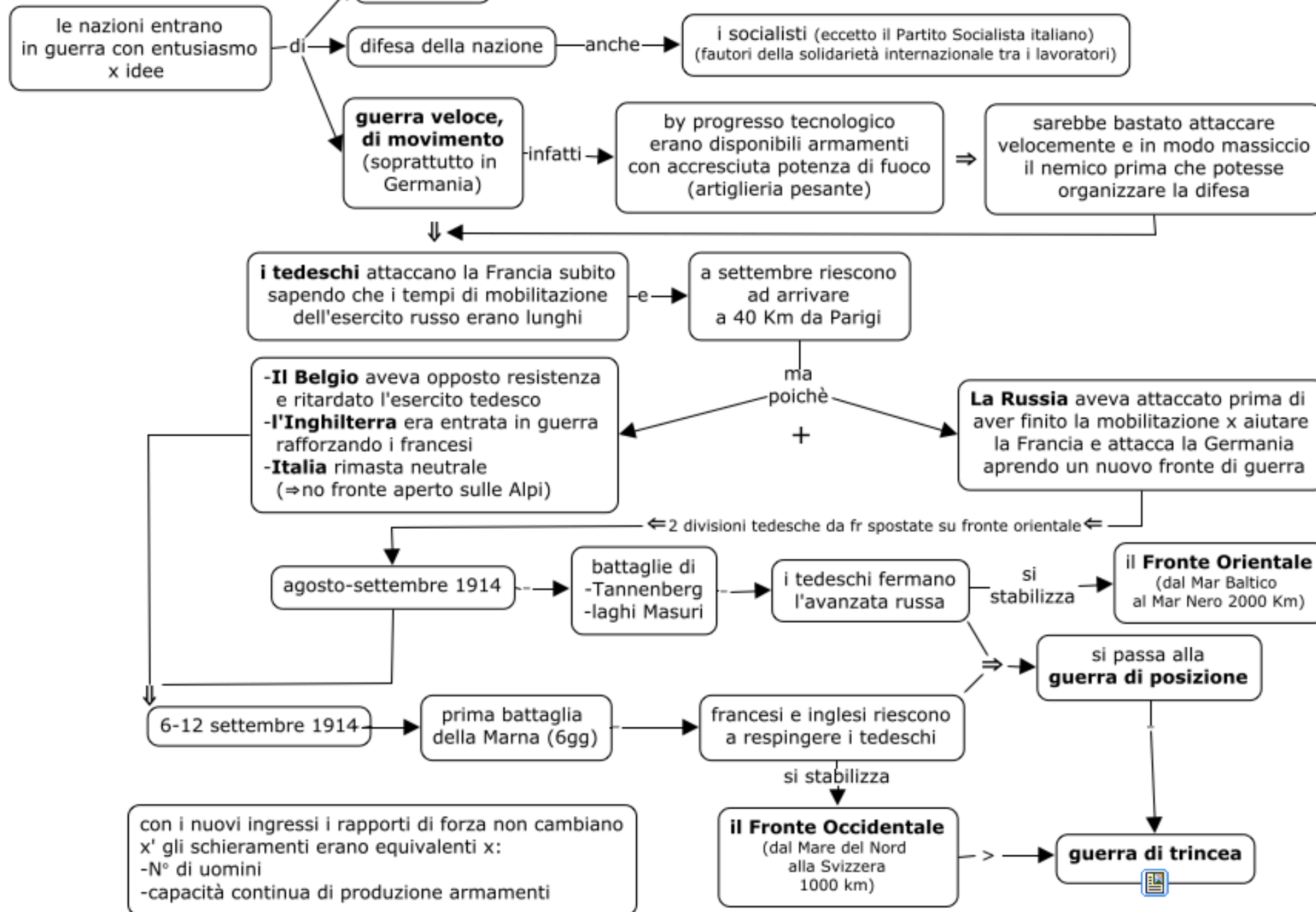
1914 Lo Scoppio



2 agosto-5 settembre 1914: l'invasione della Francia.



1914 Il Primo Anno



<https://www.corriere.it/cultura/speciali/2014/prima-guerra-mondiale/notizie/tedeschi-un-passo-parigi-368bee80-fbe3-11e3-9def-b77a0fc0e6da.shtml>

Gli Schieramenti e i Fronti

Imperi centrali

- Austria – Ungheria (luglio 1914)
- Germania (agosto 1914)
- Turchia (novembre 1914)

Potenze dell'Intesa

- Serbia (luglio 1914)
- Russia (luglio 1914)
- Inghilterra e colonie (agosto 1914)
- Francia (agosto 1914)
- Belgio (agosto 1914)
- Giappone (agosto 1914)

L'Italia rimane neutrale



I Fronti della Grande Guerra

Fronte occidentale	Germania – Francia
Fronte orientale	Germania – Russia
Fronte italiano	Austria – Italia
Fronte balcanico	Austria – Serbia
Fronte turco	Russia/Inghilterra – Turchia
Fronte giapponese	Giappone – Isole del Pacifico

Imperi centrali		Territori occupati dagli Imperi centrali	
Triplice intesa e alleati		Stati neutrali	
Fronti alla fine del 1916		Battaglie	

In Sintesi **1914: Scoppia la guerra e diventa di posizione**

Tutti i paesi pensavano a un conflitto che sarebbe durato poco.

Pensavano a una guerra di movimento = spostamento rapido di molti soldati e pochi scontri campali.

La Germania è convinta di vincere con una **guerra-lampo** Blitzkrieg (secondo il modello della guerra franco-prussiana): Piano Schlieffen = apertura di un fronte occidentale contro la Francia: occupando, violandone la neutralità, il territorio del Lussemburgo e del Belgio, e immediatamente dopo attacco alla Russia.

Ma il 12 settembre con la **prima battaglia della Marna** i francesi fermano i tedeschi arrivati ormai a 40 Km da Parigi. La guerra si trasforma in guerra di posizione: guerra di trincea (750 Km)

Sul mare: l'Inghilterra, con la Royal Navy, procede al blocco economico nei confronti dei nemici e in particolare della Germania ostacolandone il commercio nel Mare del Nord.

La Germania reagisce: dichiara zona di guerra il Mare del Nord e procede, usando i sottomarini, al siluramento di ogni imbarcazione giudicata "nemica" senza permettere neanche che l'equipaggio si salvi salendo sulle scialuppe di salvataggio.

<http://flashedu.rai.it/ieduportale/grandeguerra/modulo14.mp4>

La Germania e l'Austria riescono a infliggere pesanti sconfitte alla Russia in Oriente e a fare intervenire nel conflitto, al loro fianco, la Turchia.

(La tregua di Natale: <https://www.focus.it/cultura/storia/pace-in-trincea> <https://www.youtube.com/watch?v=iAWTEeST6rg>)